

■ ■ ÉVITER LES TRAVAUX MODIFIANT LES GÎTES

Le type de travaux peut présenter des impacts (modifications d'accès ou des conditions thermiques, traitement chimique de charpente...). Il est donc recommandé d'**informer un chiroptérologue du CEN MP qui évaluera les risques**. En cas d'impact pressenti, une réunion technique avec maître d'œuvre, maître d'ouvrage et architecte sera organisée pour appréhender la situation et trouver des solutions techniques communes.

Si vous souhaitez **réaliser des aménagements pour les chauves-souris** (création d'ouvertures, réservation d'un espace...), demander conseil à un chiroptérologue du CEN MP (contact ci-dessous).



CONTACTS

■ ■ TECHNIQUE

Contact CEN MP - Conservatoire d'Espaces Naturels de Midi-Pyrénées
(Groupe Chiroptères de Midi-Pyrénées)

Tél. : 05 81 60 81 90 (dossier suivi par Cathie BOLEAT) cathie.boleat@espaces-naturels.fr

■ ■ RÉGLEMENTATION

Contact DREAL – Direction Régionale de l'Environnement, de l'Aménagement et du Logement (Service Biodiversité, Ressources Naturelles)

Tél. : 05 61 58 51 02 (dossier suivi par Nathalie FROPIER)

nathalie.fropier@developpement-durable.gouv.fr

Pour en savoir +

www.cen-mp.org

Voir téléchargements : http://www.cren-mp.org/index.php?option=com_jdownloads&view=viewcategory&catid=4&Itemid=313

Références

Modèles d'aménagements de passages à chiroptères dans les bâtiments, tabatières et chiroptères. Document CEN MP, 2011.

Opération Refuges pour les chauves-souris. Guide technique Accueillir des chauves-souris dans le bâti et les jardins. SFEPMP, 2011.

PRISE EN COMPTE DES CHAUVES-SOURIS DANS LES BÂTIMENTS



POURQUOI PRENDRE EN COMPTE LES CHAUVES-SOURIS DANS LES BÂTIMENTS ?

La région Midi-Pyrénées compte **28 espèces** dont la majorité peut occuper les bâtiments, notamment en été.

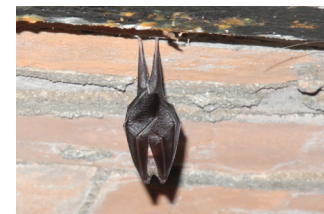
Les chauves-souris sont des mammifères et ne « pululent » pas, elles se rassemblent en colonies où chaque femelle met bas **un seul jeune par an** pendant l'été.

Elles ne construisent **pas de nid et ne rongent pas les matériaux**, elles se posent en journée dans des « gîtes », et les seuls désagréments sont les petites déjections...

Les chauves-souris mangent environ 2000 insectes par nuit et participent à l'équilibre des populations d'insectes. Leur présence est indispensable dans notre environnement. Leur déclin est notamment lié à la perte de gîtes en bâtiment suite à divers facteurs : travaux de rénovations, dégradations, traitements chimiques des charpentes...

Toutes les espèces de chauves-souris présentes en France sont intégralement protégées par la loi depuis l'arrêté ministériel du 17 avril 1981 relatif à la loi de protection environnementale du 10 juillet 1976, ce qui signifie que ces espèces **ne peuvent être touchées, détruites ou déplacées**.

Leurs habitats sont également protégés depuis l'arrêté ministériel du 23 avril 2007.



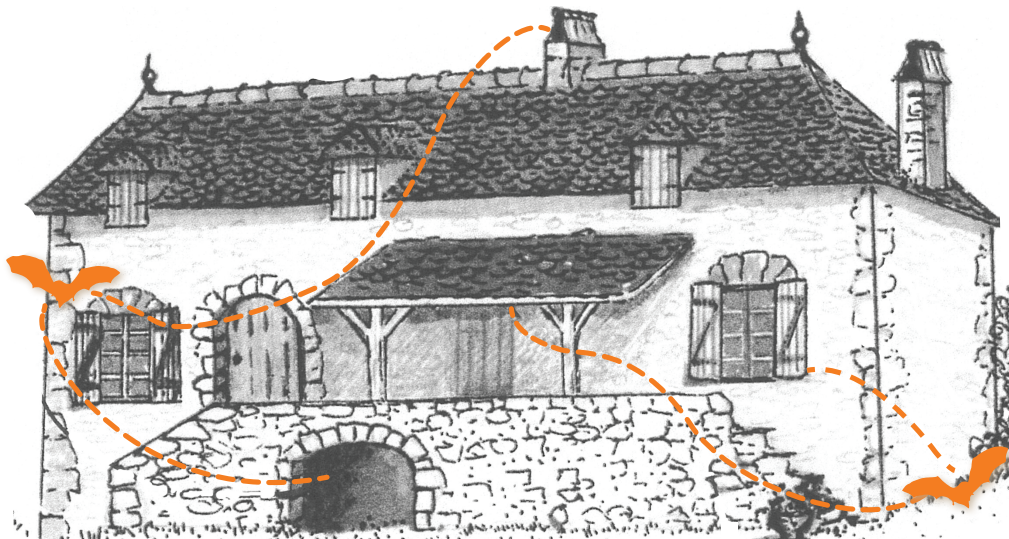
COMMENT REPÉRER LA PRÉSENCE DE CHAUVES-SOURIS DANS VOTRE BÂTIMENT

■ ■ OÙ ?

Certaines espèces se logent dans des **fissures** et sont difficiles à observer : **fissures de murs, écaillés de façades, entre des linteaux, dans des interstices de poutres faîtières, sous la toiture...**



D'autres espèces se logent dans des **pièces volumineuses**, se suspendent au plafond ou aux poutres de charpente, et sont donc plus visibles : **combles, grenier, cave, grange, étage désaffecté...**



■ ■ QUAND ?

Les chauves-souris peuvent occuper les bâtiments **toute l'année**, mais ne restent pas au même endroit toute l'année. On les trouve surtout l'été dans des endroits chauds :

- dans les parties des combles ou sous la toiture en été ;
- dans les parties en sous-sol en hiver ;
- dans les fissures de mur ou façade toute l'année.

COMMENT VÉRIFIER LEUR PRÉSENCE ?

Le plus facile est de rechercher la présence de déjections au sol, dans les endroits indiqués au-dessus. Le guano ressemble à un grain de riz brun et **s'effrite très facilement**, comme de la poussière. Des crissemments aigus peuvent indiquer la présence d'animaux. **Attention** : Les espèces en fissures (sous toiture...), difficiles à visualiser, **peuvent passer inaperçues**. En cas de doute ou de présence de chauves-souris contacter un chiroptérologue du CEN MP (contact au dos).



QUE FAIRE EN CAS DE PRÉSENCE DE CHAUVES-SOURIS ET DE TRAVAUX ?

Si vous prévoyez des travaux en été au même endroit qu'occupent les chauves-souris en été, il y a des risques d'impacts. Pour éviter tout dérangement, destruction d'individus et modification ou destruction de gîtes, il est préconisé de **décaler les travaux de quelques mois**. Il est donc important de savoir au

préalable s'il y a des chauves-souris pour anticiper la période de travaux.

En cas de travaux prévus en présence de chauves-souris, contactez un chiroptérologue du CEN MP (contact au dos).

■ ■ ÉVITER LES TRAVAUX LORSQUE LES CHAUVES-SOURIS SONT PRÉSENTES

En été, elles peuvent occuper les lieux suivants : toiture, charpente, combles, fissures de façades, volets à battants, linteaux de porte-fenêtre, cheminée.

En hiver, elles peuvent occuper les lieux suivants : cave ou autres pièces du sous-sol, fissures de façades, intérieur de cheminée.

| Hibernation | | | | Mise bas et élevage des jeunes | | | | Hibernation | | | |
|----------------------|-----|------------------------|-------|--------------------------------|----------------------|------|------|------------------------|-----|----------------------|-----|
| Janv | Fév | Mars | Avril | Mai | Juin | Juil | Aout | Sept | Oct | Nov | Dec |
| Risque d'impact fort | | Risque d'impact faible | | | Risque d'impact fort | | | Risque d'impact faible | | Risque d'impact fort | |
| Pas de travaux* | | Travaux possibles | | | Pas de travaux* | | | Travaux possibles | | Pas de travaux* | |

* en cas de présence de chauves-souris