



Diagnostic numérique Midi-Pyrénées

Table des matières

1	Éléments de diagnostic.....	3
2	Avis du Conseiller Livre et Lecture de la région.....	5
3	Cartographie.....	6
4	Les dépenses informatiques (propres à la bibliothèque).....	7
4.1	Les dépenses de fonctionnement (propres à la bibliothèques).....	7
4.2	Les dépenses d'investissements (propres à la bibliothèques).....	9
5	L'informatisation.....	11
5.1	Le Taux d'informatisation.....	11
5.2	Logiciels utilisés en bibliothèques.....	12
5.3	Nombre de postes informatiques.....	14
5.4	L'accès public à Internet.....	16
6	Services à distance.....	19
6.1	Les sites Web.....	19
6.2	L'accès en ligne des catalogues informatisés.....	21
6.3	Les services à distance proposés.....	23
7	Collections numériques.....	27
8	Acquisitions.....	29
8.1	Dépenses d'acquisition.....	29
8.2	Collections numériques acquises.....	29
9	Liste des sites Web déclarés par les bibliothèques municipales.....	30

Introduction

Cette étude est basée sur les données statistiques pour l'année 2008 fournies par les bibliothèques municipales pour le rapport annuel du Service du livre et de la lecture. L'échantillon de ces données statistiques régionales est issu de la synthèse nationale, bientôt disponible, avec utilisation des mêmes critères d'extraction. De fait, une comparaison a pu être effectuée sur le plan national avec la région.

Des bibliothèques municipales ont mené des projets de **numérisation** (pour certaines dans le cadre de l'appel à projet Numérisation lancé par le Ministère de la Culture et de la Communication), telle que Albi, Auch, Foix, Montauban, Tarbes, Toulouse.

Présentation de la région Midi-Pyrénées (Source INSEE)

- Population en 2007 : 2 810 240 (8^{ème} région)
- Part dans la population métropolitaine : 4,4 %
- Densité de la population en 2007 : 61,97 hab./km²
- Ariège :

Population	148 576 (95 ^{ème} rang)
Densité	30,38 hab./km ²
- Aveyron :

Population	274 425 (78 ^e rang)
Densité	31,42 hab./km ²
- Haute-Garonne :

Population	1 202 907 (14 ^e rang)
Densité	190,65 hab./km ²
- Gers :

Population	183 621 (90 ^e rang)
Densité	29,35 hab./km ²
- Lot :

Population	171 174 (91 ^e rang)
Densité	32,81 hab./km ²
- Hautes-Pyrénées :

Population	228 591 (84 ^e rang)
Densité	51,21 hab./km ²
- Tarn :

Population	369 188 (63 ^e rang)
Densité	64,12 hab./km ²
- Tarn-et-Garonne :

Population	231 760 (83 ^e rang)
Densité	62,33 hab./km ²
- Espace à dominante urbaine (répartition de la population /100 hab.) : 66,56 (1999) (82 en France métropolitaine)
- PIB par habitants (2008) : 27 384 € (2008) (9^{ème} région)
- Part dans le PIB métropolitain (2008) : 4 % (8^{ème} région)

Chiffres clés numériques	Midi-Pyrénées	National
Moyenne des dépenses de maintenance informatique	2 431 €	4 620 €
Moyenne des dépenses d'investissement informatique	28 877 €	14 565 €
Taux d'informatisation	88,2 %	90 %
Nombre de postes informatiques publics pour 10 000 hab	5,5	4,5
Nombre de postes informatiques publics avec accès internet pour 10 000 hab	3,9	3
Accès public à Internet	69,3 %	69,1 %
Accès public gratuit à Internet	41,7 %	45,5 %
Site Web	27,6 %	40,2 %
Accès en ligne des catalogues informatisés	18,8 %	27,7 %
% opérations informatiques soutenues par le concours particulier en 2008	21,7 %	29,9 %
% opérations informatiques soutenues par le concours particulier en 2009	26,6 %	32 %

1 Éléments de diagnostic

- **Cartographie** : la représentation des communes de **moins 10 000 habitants** est égale au niveau national. Il s'agit d'une région peu urbaine.

- Dépenses informatiques

Les dépenses pour la maintenance informatique et pour l'investissement informatique sont **peu élevées**. Le nombre de bibliothèques déclarant dépenser pour la maintenance informatique est élevé, mais sur des faibles montants. Si la région semble avoir **beaucoup investi** en informatique en 2008, le poids de la bibliothèque de **Toulouse** dans les dépenses d'investissement de la région est considérable (82,7 % des dépenses d'investissement informatique de la région).

- Équipements informatiques

Le **taux d'informatisation** de la région est **en retrait** (88,2%), mais compensé par un **taux de couverture** de la population de près de 98%. Les bibliothèques de l'**Aveyron** sont **fortement en retrait**, principalement pour les bibliothèques de moins 10 000 habitants.

Par contre il reste à définir l'année d'acquisition du logiciel sachant qu'au delà de 5 ans, le SIGB est dépassé en technologie. Dans l'enquête « Ressources informatiques et mise en ligne » menée en 2008 par le SLL, le SIGB a en moyenne 6 ans.

La région Midi-Pyrénées est **davantage équipée** qu'au niveau national en nombre de poste informatique offert au public et avec accès à Internet, mais avec de fortes disparités. Les

bibliothèques des Hautes-Pyrénées et du Tarn-et-Garonne sont **en retrait** : elles offrent des postes publics et avec accès Internet en faible quantité. Par contre les bibliothèques de l'Ariège et du Lot sont à un niveau bien **supérieur**.

La région Midi-Pyrénées offre un taux d'accès public à Internet **comparable** au niveau national. Par contre, cette offre est **moins** proposée **gratuitement**. Cela est particulièrement le cas dans les bibliothèques de l'Aveyron, du Tarn et de l'Ariège, où **moins de 33 %** des bibliothèques propose un accès gratuit. Par contre les bibliothèques du Gers proposent grandement l'accès public à Internet, et ce totalement gratuit. Par ailleurs, les bibliothèques desservant des communes de **moins 2 000** et de **10 000 à 20 000 habitants** sont en retrait, à la fois pour l'accès public à Internet et pour l'accès gratuit à Internet.

- **Services à distance**

Le pourcentage de bibliothèques municipales de la région Midi-Pyrénées à déclarer disposer d'un site Web est **largement inférieur** à la moyenne nationale (27,6 contre 40,2 %). Par contre, de fortes **disparités** entre départements sont constatés : d'un côté le Gers, le Tarn, l'Ariège et les Hautes-Pyrénées, **très fortement équipés**, et de l'autre l'Aveyron, le Tarn-et-Garonne, la Haute-Garonne et le Lot **très en retrait**.

Le taux d'accès en ligne des catalogues informatisés est **largement inférieur** à la moyenne nationale (18,8% contre 27,7%). Par contre, de fortes **disparités** entre départements sont constatés : d'un côté le Gers **très fortement équipé**, et de l'autre les autres départements **très en retrait**, particulièrement le Lot (0%), le Tarn-et-Garonne (12,5%). Enfin le taux est **très faible** pour les bibliothèques desservant des communes de moins **20 000 habitants**.

La région Midi-Pyrénées est **bien en deçà** de la moyenne nationale pour les **services à distance proposés**, notamment les services de base à distance (consultation du catalogue, du compte lecteur et de la réservation en ligne) et sur les sites accessibles aux handicapés visuels.

Par contre là aussi, une situation très contrastée entre les bibliothèques de l'Ariège **très fortement équipées**, et les bibliothèques des autres départements **très en retrait**, particulièrement le Lot (aucune bibliothèque ne propose de services à distance), le Tarn-et-Garonne et l'Aveyron.

Enfin le taux est **très faible** pour les bibliothèques desservant des communes de moins **20 000 habitants**, ainsi que pour les bibliothèques desservant des communes de **plus 50 000 habitants**.

- **Collections et dépenses d'acquisition numériques**

Peu bibliothèques municipales déclarent détenir des collections numériques, la principale étant Toulouse. La part des dépenses d'acquisition affectée aux dépenses d'acquisition numérique est **légèrement supérieure** à la moyenne nationale, mais avec des fortes disparités : **Toulouse** étant la principale bibliothèque à dépenser pour ce type d'acquisition. Ces dépenses s'effectuent majoritairement pour l'acquisition de documents numériques.

- En terme d'**équipements informatiques**, la région Midi-Pyrénées est **moyennement équipée**. Si l'offre de postes informatiques au public est supérieure au niveau national, elle est en retrait sur l'informatisation et sur l'accès public à Internet gratuit, avec des disparités entre département, notamment dans l'Aveyron et le Tarn en retrait.
- En terme de **services à distance proposés** par les bibliothèques, la région Midi-Pyrénées est **bien en deçà** du niveau national, avec de très fortes disparités entre départements, notamment le Lot, le Tarn-et-Garonne et l'Aveyron, départements extrêmement en retrait.

2 Avis du Conseiller Livre et Lecture de la région

3 Cartographie

Sur les 127 bibliothèques municipales de l'étude, la répartition territoriale de l'échantillon est la suivante :

- Ariège	9 bibliothèques
- Aveyron	23 bibliothèques
- Haute-Garonne	35 bibliothèques
- Gers	8 bibliothèques
- Lot	90 bibliothèques
- Hautes-Pyrénées	5 bibliothèques
- Tarn	19 bibliothèques
- Tarn-et-Garonne	19 bibliothèques

22 bibliothèques se déclarent en intercommunalité.

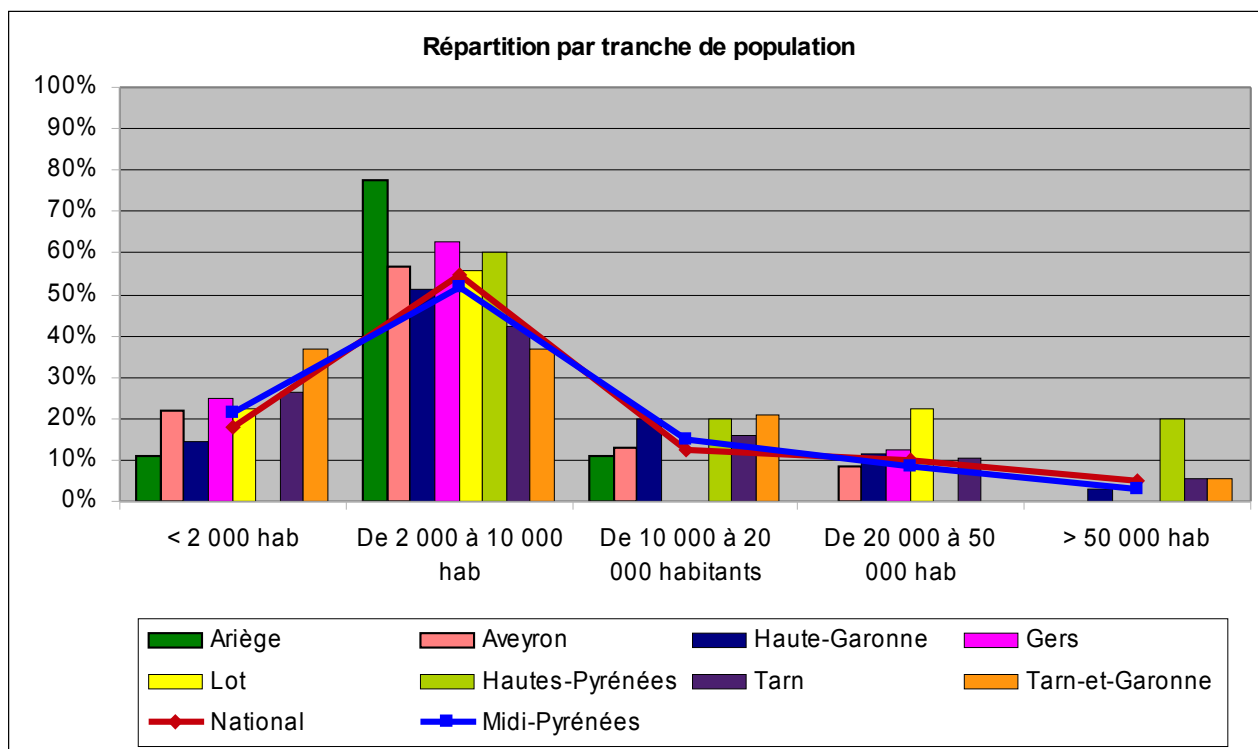
4 bibliothèques desservent des communes de **plus de 50 000** habitants.

73,2 % des bibliothèques de la région Midi-Pyrénées (93 bibliothèques de l'échantillon) desservent des communes de **moins de 10 000** habitants. Au niveau national, ces bibliothèques représentent 73,3 % de l'ensemble des bibliothèques.

Moyenne de la population des bibliothèques desservant les communes de moins de 10 000 habitants
3 643 habitants

Moyenne de la population des bibliothèques desservant les communes de plus de 10 000 habitants
35 348 habitants

Moyenne de la population des bibliothèques ayant répondu **12 131 habitants**



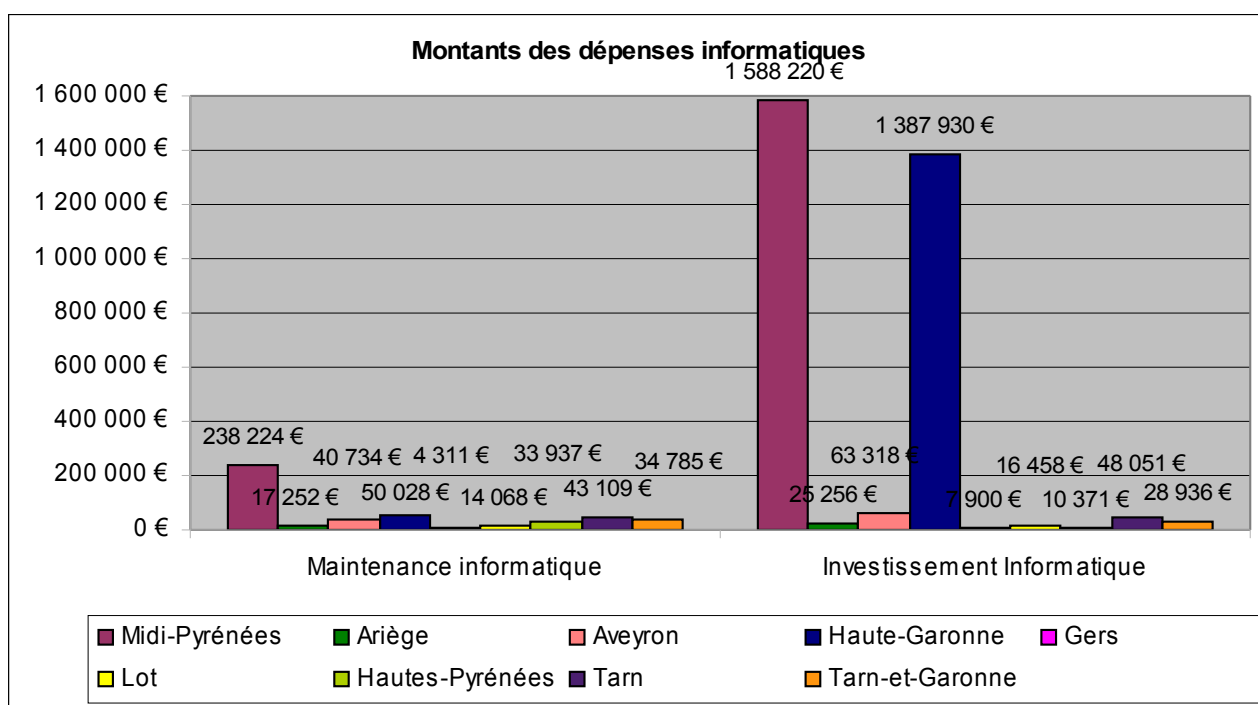
4 Les dépenses informatiques (propres à la bibliothèque)

Le montant des dépenses pour la **maintenance informatique** dans la région Midi-Pyrénées s'élève à **238 224 €** (98 réponses). La part des dépenses pour la maintenance informatique représente **0,6 %** des dépenses de fonctionnement de la région en 2008.

Au niveau **national**, la part des dépenses pour la maintenance informatique représente **0,9 %** des dépenses de fonctionnement en 2008.

Le montant des dépenses d'**investissements pour l'informatique** (matériels et logiciels) de la région Midi-Pyrénées s'élève à **1 588 220 €** (55 réponses). La part des dépenses d'investissements pour l'informatique représente de **11,2 %** des dépenses d'investissements de la région en 2008.

Au niveau **national**, la part des dépenses d'investissement informatique représente **6,4 %** des dépenses d'investissement en 2008.



4.1 Les dépenses de fonctionnement (propres à la bibliothèques)

La moyenne des dépenses de fonctionnement pour la maintenance informatique s'élève à **2 431 euros** (sur 98 bibliothèques ayant dépensé) dans la région Midi-Pyrénées.

Au niveau **national**, la moyenne des dépenses pour la maintenance informatique est de **4 620 euros** (sur 2 142 bibliothèques municipales ayant dépensé).

Les **premières** dépenses en maintenance informatique sont le fait des bibliothèques de :

Montauban (Tarn-et-Garonne), 19 000 euros (8 % des dépenses de la région),

Lourdes (Hautes-Pyrénées), 17 462 euros, (7,3% des dépenses de la région),

Rodez (Aveyron), 16 737 euros, (7% des dépenses de la région),

Midi-Pyrénées	Plus petit montant (hors réponse = 0)	Montant moyen (hors réponse = 0)	Plus grand montant
< 2 000 habitants	258 €	659 €	2 040 €
De 2 000 à 10 000 habitants	27 €	1 278 €	4 642 €
De 10 000 à 20 000 habitants	1 088 €	3 768 €	17 462 €
De 20 000 à 50 000 habitants	1 962 €	5 976 €	16 737 €
> 50 000 habitants	9 715 €	13 218 €	19 000 €

77,2 % des bibliothèques municipales de la région déclarent dépenser pour la maintenance informatique. **57,1 %** de ces bibliothèques déclarent avoir dépensé **plus de 1 000 €** pour la maintenance informatique.

4 bibliothèques municipales déclarent avoir consacré **plus de 10 000 €** en maintenance informatique en 2008 pour un montant de 64 138 €, soit **26,9 %** des dépenses de maintenance informatique de la région. Il s'agit de : Montauban, Lourdes, Rodez, Tarbes.

5 bibliothèques municipales déclarent avoir consacré de **5 000 à 10 000 €** en maintenance informatique en 2008, pour un montant de 36 107 €, soit **15,2 %** des dépenses de maintenance informatique de la région. Il s'agit de : Albi, Tournefeuille, Pamiers, Castres, Blagnac.

47 bibliothèques municipales ont consacré un montant entre **1 000 et 5 000 €** à ces dépenses, pour un montant de 117 741 €, soit **49,4 %** des dépenses de maintenance informatique de la région.

42 bibliothèques municipales déclarent avoir consacré de **moins de 1 000 euros** à ces dépenses, pour un montant de 20 238 € (**8,5 %** des dépenses de maintenance informatique de la région).

22 bibliothèques ont déclaré **aucune dépense** pour la maintenance informatique en 2008.

Répartition territoriale

	Moyenne des dépenses maintenance informatique	Nombre de bibliothèques ayant dépensé
Ariège	2 465 €	7
Aveyron	2 716 €	15
Haute-Garonne	1 787 €	28
Gers	718 €	6
Lot	1 758 €	8
Hautes-Pyrénées	8 484 €	4

Tarn	2 536 €	17
Tarn-et-Garonne	2 676 €	13

4.2 Les dépenses d'investissements (propres à la bibliothèques)

La moyenne des dépenses d'investissement pour l'informatique s'élève à **28 877 euros** (sur 55 bibliothèques ayant dépensé) en région Midi-Pyrénées avec des écarts significatifs.

Au niveau **national**, la moyenne des dépenses d'investissement pour l'informatique s'élève à **14 565 euros** (sur 1 132 bibliothèques municipales ayant dépensé).

Les **premières** dépenses en investissement informatique sont le fait des bibliothèques de :

Toulouse (Haute-Garonne), 1 313 576 euros (**82,7 %** des dépenses d'investissement de la région),

Saint-Affrique (Aveyron), 30 301 euros (**1,9 %** des dépenses d'investissement de la région),

Colomiers (Haute-Garonne), 29 779 euros (**1,9 %** des dépenses d'investissement de la région),

Sans la bibliothèque de **Toulouse** (82,7 % des dépenses d'investissement informatique de la région), la moyenne des dépenses d'investissement informatique de la région. est de **5 086 euros** (sur 54 bibliothèques ayant dépensé).

Midi-Pyrénées	Plus petit montant (hors réponse = 0)	Montant moyen (hors réponse = 0)	Plus grand montant
< 2 000 habitants	160 €	2 659 €	10 654 €
De 2 000 à 10 000 habitants	258 €	2 711 €	15 786 €
De 10 000 à 20 000 habitants	600 €	6 346 €	30 301 €
De 20 000 à 50 000 habitants	1 100 €	11 626 €	29 779 €
> 50 000 habitants	8 341 €	337 879 €	1 313 576 €

52% des bibliothèques municipales de la région n'ont pas investi dans l'informatique en 2008, le plus fort taux étant atteint dans le **Gers** (89 %), suivi du **Lot** (62,5 %).

32,3 % des bibliothèques municipales de la région ont consacré plus de **1 000 €** aux dépenses d'investissement informatique.

11 bibliothèques municipales déclarent avoir consacré **plus de 10 000 €** en investissement informatique en 2008 pour un montant de 1 491 686 €, soit **93,9 %** des dépenses d'investissement informatique de la région. 2 de ces bibliothèques desservent une population de moins de 10 000 habitants : LA BASTIDE DE SEROU (Ariège), Camarès (Aveyron). Les autres : Mazamet, Saint-Affrique, Blagnac, Cahors, Colomiers, Castres, Albi, Montauban, Toulouse.

5 bibliothèques municipales déclarent avoir consacré de **5 000 à 10 000 €** en investissement

informatique en 2008, pour un montant de 33 883 €, soit **2,1 %** des dépenses d'investissement informatique de la région.

25 bibliothèques municipales ont consacré un montant entre **1 000 et 5 000 €** à ces dépenses, pour un montant de 153 972 €, soit **3,4 %** des dépenses d'investissement informatique de la région.

14 bibliothèques municipales déclarent avoir consacré **moins de 1 000 €** à ces dépenses, pour un montant de 8 679 € soit **0,5 %** des dépenses d'investissement informatique de la région.

66 bibliothèques municipales déclarent ne pas avoir dépensé en investissement informatique en 2008, dont : **Rodez, Millau, Bagnères-de-Bigorre**.

Répartition territoriale :

	Moyenne des dépenses maintenance informatique	Nombre de bibliothèques ayant dépensé
Ariège	5 051 €	5
Aveyron	7 035 €	9
Haute-Garonne	106 764 €	13
Gers	1 975 €	4
Lot	2 351 €	7
Hautes-Pyrénées	5 185 €	2
Tarn	5 339 €	9
Tarn-et-Garonne	4 823 €	6

Sans la bibliothèque de **Toulouse** (94,6 % des dépenses d'investissement informatique du département), la moyenne en **Haute-Garonne** pour l'investissement informatique est de **6 196 euros** (sur 12 bibliothèques ayant dépensé).

5 L'informatisation

5.1 Le Taux d'informatisation

En 2008, **88,2 %** des bibliothèques en région Midi-Pyrénées sont informatisées, 112 bibliothèques municipales sur les 127 bibliothèques de l'enquête, représentant 97,9 % de la population desservie.

En 2008, le taux d'informatisation au plan **national** est de **90 %** représentant 96,8 % de la population desservie.

	Taux informatisation
National	90 %
Midi-Pyrénées	88,2%
Ariège	88,9%
Aveyron	65,2%
Haute-Garonne	100%
Gers	100%
Lot	100%
Hautes-Pyrénées	100%
Tarn	84,2%
Tarn-et-Garonne	84,2%

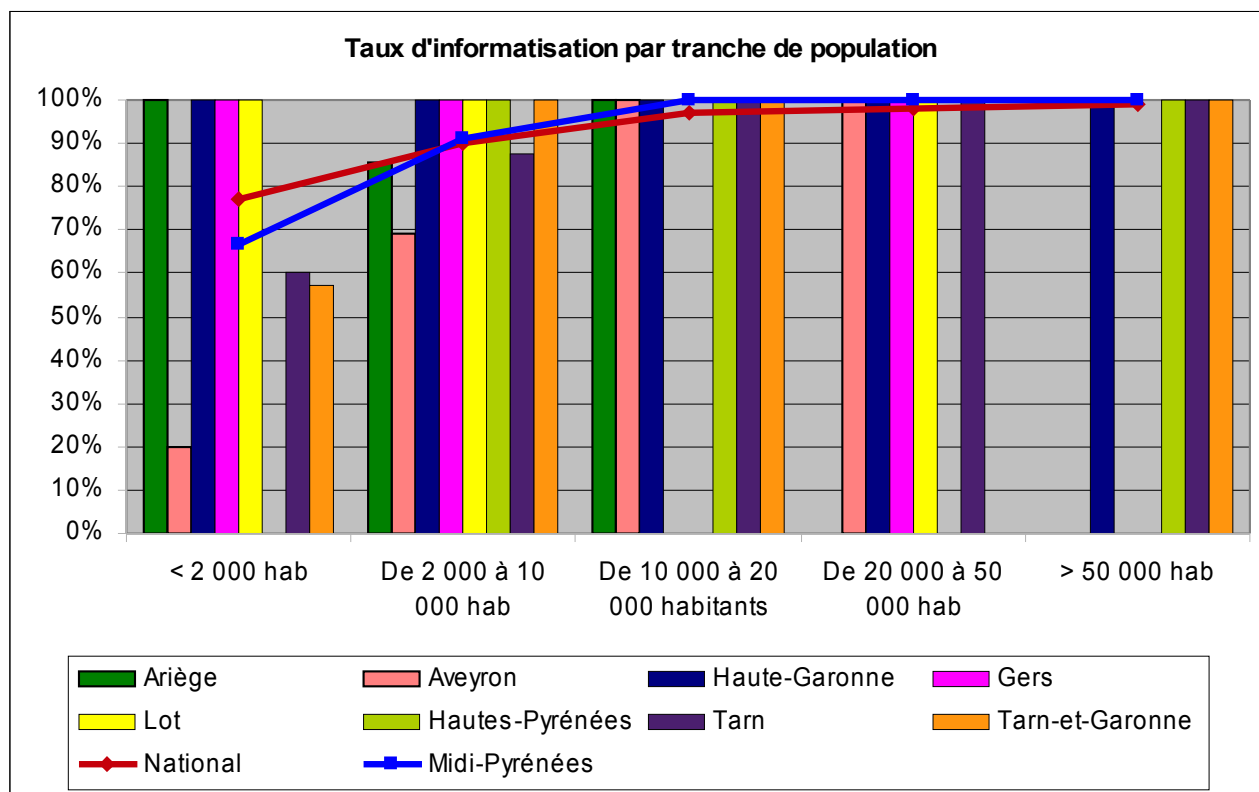
Les bibliothèques municipales de la région **Midi-Pyrénées** sont moyennement **informatisées**.

Les bibliothèques desservant la tranche de **moins 10 000 habitants** ne sont pas totalement informatisées.

Toutes les bibliothèques municipales de la région desservant des communes de **plus 10 000 habitants** sont informatisées (**100 %**).

Les bibliothèques municipales de l'**Aveyron** sont les **plus en retrait**. Ceci est dû au **taux d'informatisation faible** des bibliothèques desservant des communes de **moins 10 000 habitants**.

Dans une moindre mesure, les bibliothèques du Tarn et du Tarn-et-Garonne sont en retrait.

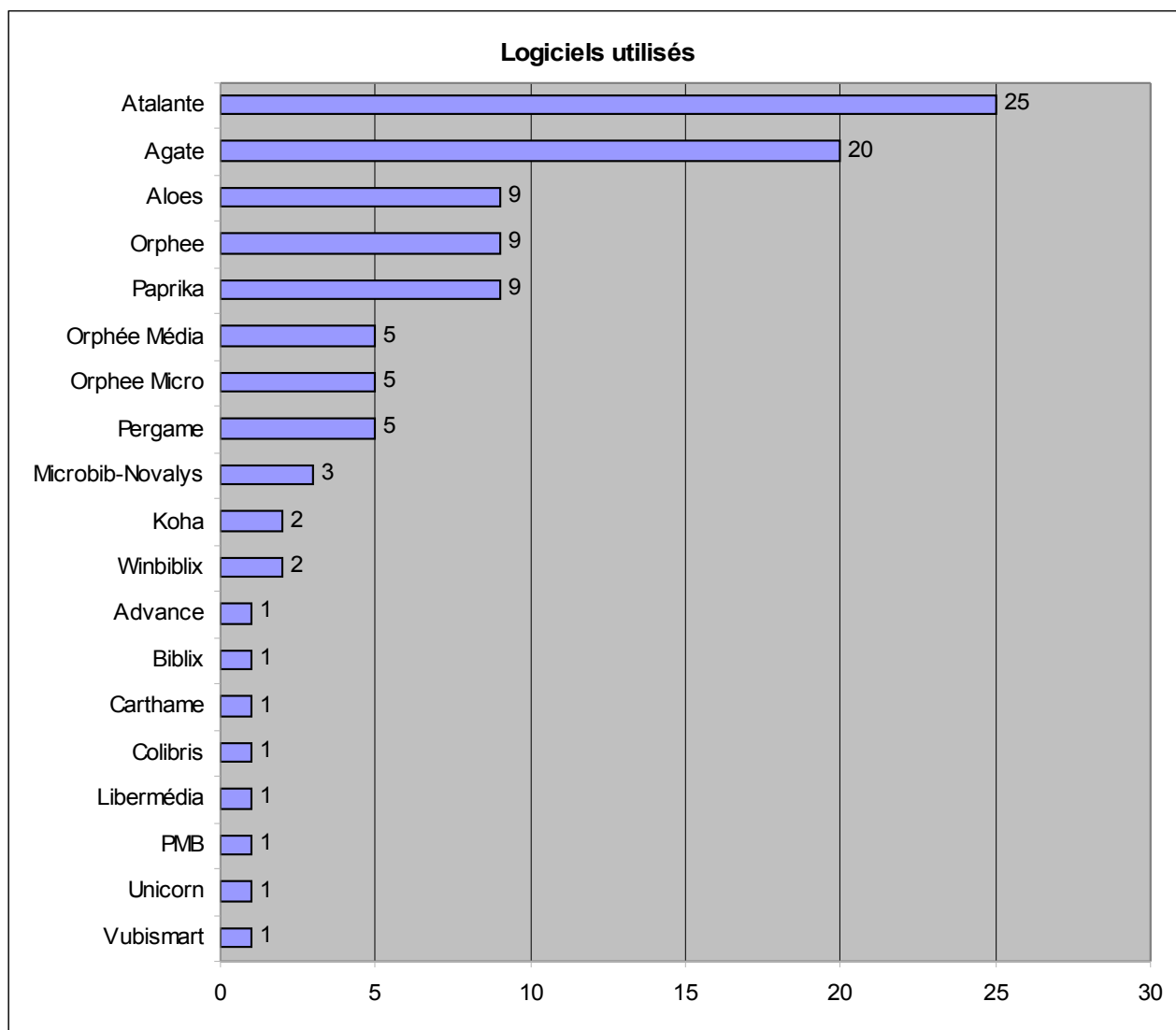


5.2 Logiciels utilisés en bibliothèques

Les logiciels les plus utilisés en région Midi-Pyrénées sont :

- Atalante pour 22,3 % des bibliothèques,
- Agate pour 17,9 % des bibliothèques.
- Aloes, Paprika, Orphée (sans version précisée) pour 8 % des bibliothèques chacun.

10 bibliothèques ayant déclaré être informatisées n'ont pas mentionné leur logiciel : Varilhes (Ariège), Flavin (Aveyron), Salles-sur-Garonne, Tournefeuille, Villeneuve-Tolosane (Haute-Garonne), L'Isle-Jourdain, Masseube (Gers), Maubourguet (Hautes-Pyrénées), Mazamet (Tarn).

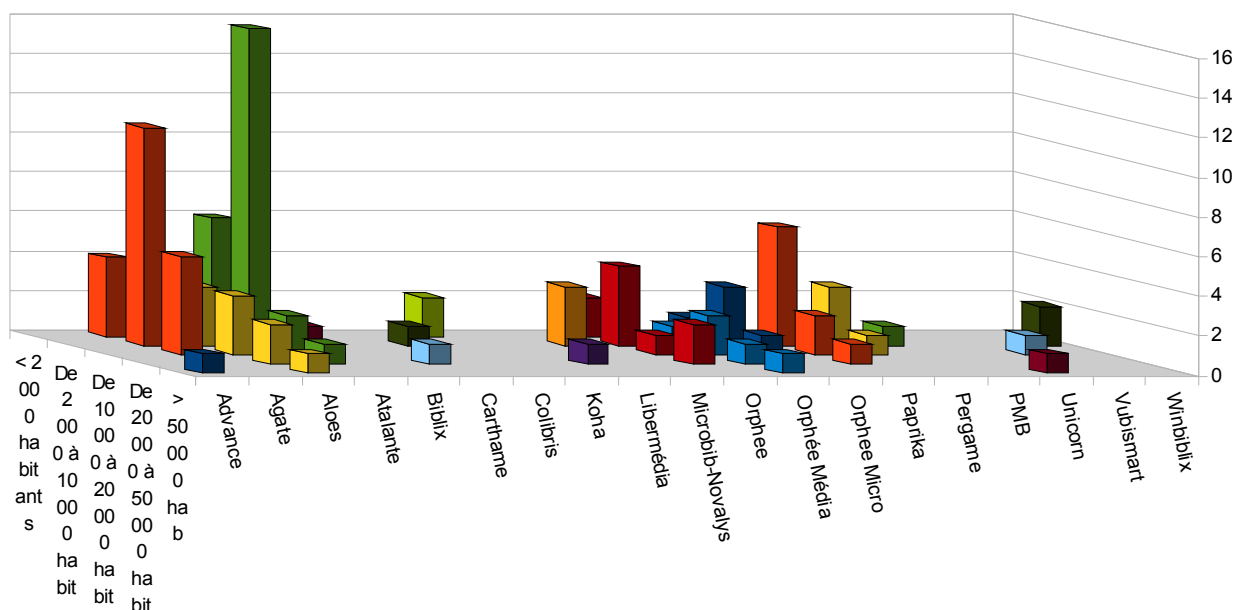


Les logiciels utilisés par les **petites bibliothèques** (moins 10 000 habitants) utilisent principalement les logiciels **Atalante** (31 %), **Agate** (21 %), **Orphée** sans version précisée et **Paprika** (8,5 %). Atalante et Agate représentent 52 % des logiciels utilisés dans cette tranche de population.

Les **moyennes bibliothèques** (de 10 000 à 50 000 habitants) utilisent principalement le logiciel **Agate** et **Aloès** (18,5 % chacun), suivi des logiciels **Orphée Média**, **Orphée** sans version précisée, **Atalante** et **Paprika** (11 % chacun).

Il n'y pas de logiciels prédominants dans les grandes **bibliothèques** (plus de 50 000 habitants) : elles utilisent à part égale les logiciels **Advance**, **Aloès** et **Orphée Média** et **Unicorn**.

Logiciels utilisés par tranche de population



5.3 Nombre de postes informatiques

La région Midi-Pyrénées offre 848 postes de consultation informatique pour le public, soit **5,5 postes pour 10 000 habitants**. Au plan national, 4,5 postes de consultation informatiques pour le public pour 10 000 habitants sont offerts.

La région Midi-Pyrénées offre 604 postes de consultation informatiques pour le public avec un accès à Internet, soit **3,9 postes pour 10 000 habitants**. Au plan national, 3 postes de consultation informatique pour le public avec un accès à Internet pour 10 000 habitants sont offerts.

71 % des postes de consultation informatiques pour le public proposent un accès à Internet en Midi-Pyrénées. Au plan national, 67,3 % des postes de consultation informatiques pour le public proposent un accès à Internet.

Le pourcentage de bibliothèques municipales en région Midi-Pyrénées offrant des **postes informatiques au public** est légèrement **supérieur** au niveau national. Celles offrant **avec accès internet** est au niveau national.

Par ailleurs, ces bibliothèques sont mieux équipées : **l'offre de postes informatiques** destinés au public et de postes informatiques avec accès internet est **supérieure** au niveau national.

Mais des disparités entre départements sont assez marquées, notamment dans les bibliothèques de Hautes-Pyrénées et de Tarn-et-Garonne, en retrait.

Diagnostic numérique Midi-Pyrénées

	% BM offrant poste informatique public	Nombre de poste informatique pour le public pour 10 000 hab.	% BM offrant poste informatique public avec accès Internet	Nombre de poste informatique pour le public avec accès à Internet pour 10 000 hab.	% de postes informatiques public offrant accès internet
National	81,6 %	4,5	69,3 %	3	67,3 %
Midi-Pyrénées	83%	5,5	69%	3,9	71%
Arigèe	89%	7,6	67%	5,9	78%
Aveyron	65%	5,6	57%	3,7	65%
Haute-Garonne	89%	6	69%	4,3	72%
Gers	100%	5,5	88%	3,2	59%
Lot	100%	7,4	100%	6,6	90%
Hautes-Pyrénées	80%	3,5	60%	1,5	44%
Tarn	84%	4,8	84%	3,5	73%
Tarn-et-Garonne	79%	3,4	58%	2,5	73%

Répartition par tranche de population

Si le taux de bibliothèques municipales offrant des postes informatiques au public est important, l'offre de postes informatiques au public et avec accès internet est **plus faible** pour la tranche **20 000 à 50 000 habitants**.

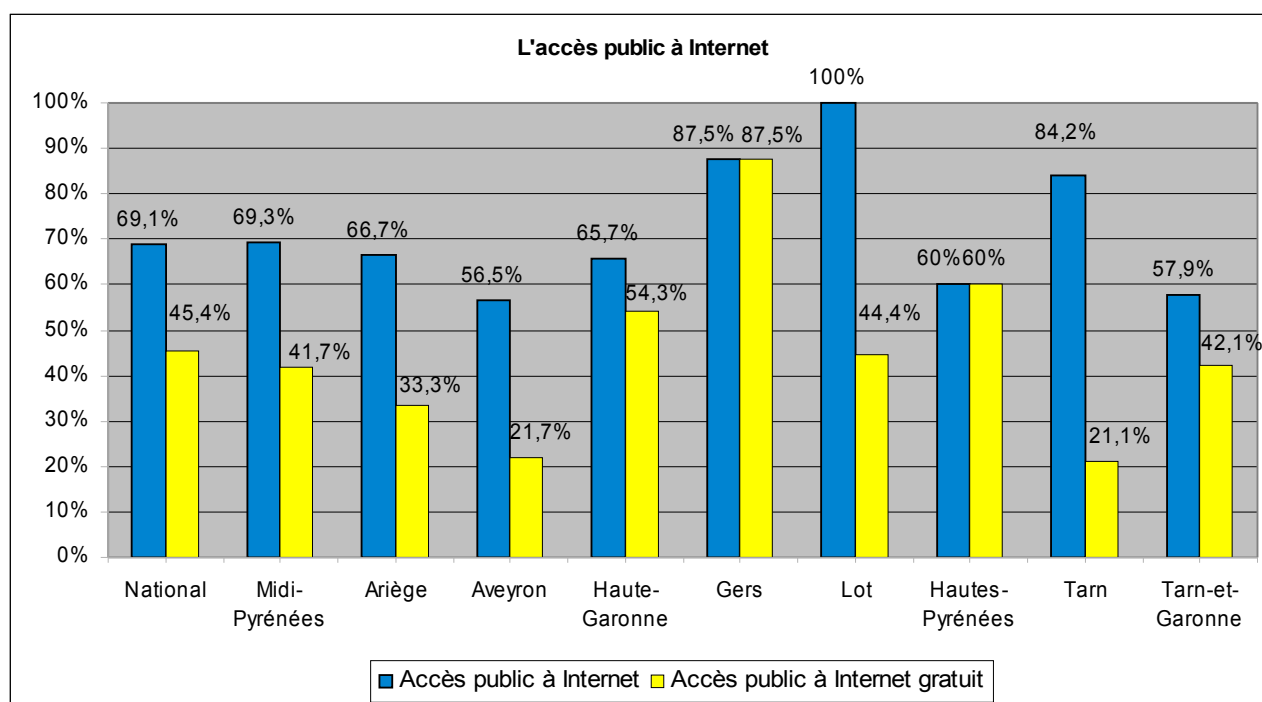
Midi-Pyrénées	% BM offrant poste informatique public	Nombre de poste informatique pour le public pour 10 000 hab.	% BM offrant poste informatique public avec accès Internet	Nombre de poste informatique pour le public avec accès à Internet pour 10 000 hab.	% de postes informatiques publics offrant accès internet
< 2 000 hab	67%	16,5	59%	14,6	89%
De 2 000 à 10 000 habitants	83%	6	73%	4,8	79%
De 10 000 à 20 000 habitants	95%	4,9	68%	3,1	64%
De 20 000 à 50 000 habitants	100%	4	82%	2,6	65%
> 50 000 habitants	100%	5,7	75%	4	69%

5.4 L'accès public à Internet

69,3 % des bibliothèques municipales de la région Midi-Pyrénées proposent un **accès public à Internet**, dont un accès entièrement gratuit dans 60,2 % des cas.

41,7 % des bibliothèques municipales de la région Midi-Pyrénées proposent un **accès public à internet entièrement gratuit**.

Au niveau national, **69,1 %** des BM proposent l'accès public à l'Internet, dont un accès entièrement gratuit dans 65,8 % des cas. **45,5 %** des BM proposent cet **accès entièrement gratuit**.



Les bibliothèques municipales de **Midi-Pyrénées** ont un niveau comparable au niveau national pour l'accès public à Internet. Par contre, elles proposent moins **gratuitement** l'accès à Internet.

L'offre d'accès public à Internet est **faible** particulièrement en **Aveyron**, **Hautes-Pyrénées** et **Tarn-et-Garonne**.

Si les bibliothèques de **Lot** et du **Tarn** proposent grandement l'accès public à Internet (100% et 84% respectivement), en revanche l'accès n'est proposé que **très peu gratuitement** : 44 % pour le Lot et 21 % pour le Tarn.

Les bibliothèques du **Gers** sont **très bien équipées** pour l'offre d'**accès public à Internet** : 87,5% des bibliothèques proposent l'accès à Internet, et cet accès est **gratuit** dans près de **100%** des cas.

Les bibliothèques de l'**Aveyron** sont **les plus en retrait** de la région : seules **56,5 %** des bibliothèques proposent l'accès à Internet, et moins de 22 % gratuitement.

Quelques bibliothèques des principales communes de la région (plus de 10 000 habitants) déclarent

ne **pas proposer l'accès public à Internet** :

Cugnaux, Castelsarrasin, Moissac, Ramonville-Saint-Agne, Saint-Orens-de-Gameville, Onet-le-Château (10 000 à 20 000 habitants)

Colomiers, Auch (plus de 20 000 habitants)

Tarbes (plus de 50 000 habitants)

D'autres bibliothèques des principales communes de la région ne proposent **pas l'accès public entièrement gratuit à Internet** :

Pamiers, Villefranche-de-Rouergue, Saint-Affrique, Saint-Gaudens, Mazamet, Fonsorbes, Carmaux (10 000 à 20 000 habitants)

Técou, Castres, Cahors (plus de 20 000 habitants)

Albi (plus de 50 000 habitants)

L'accès public à Internet par tranche de population

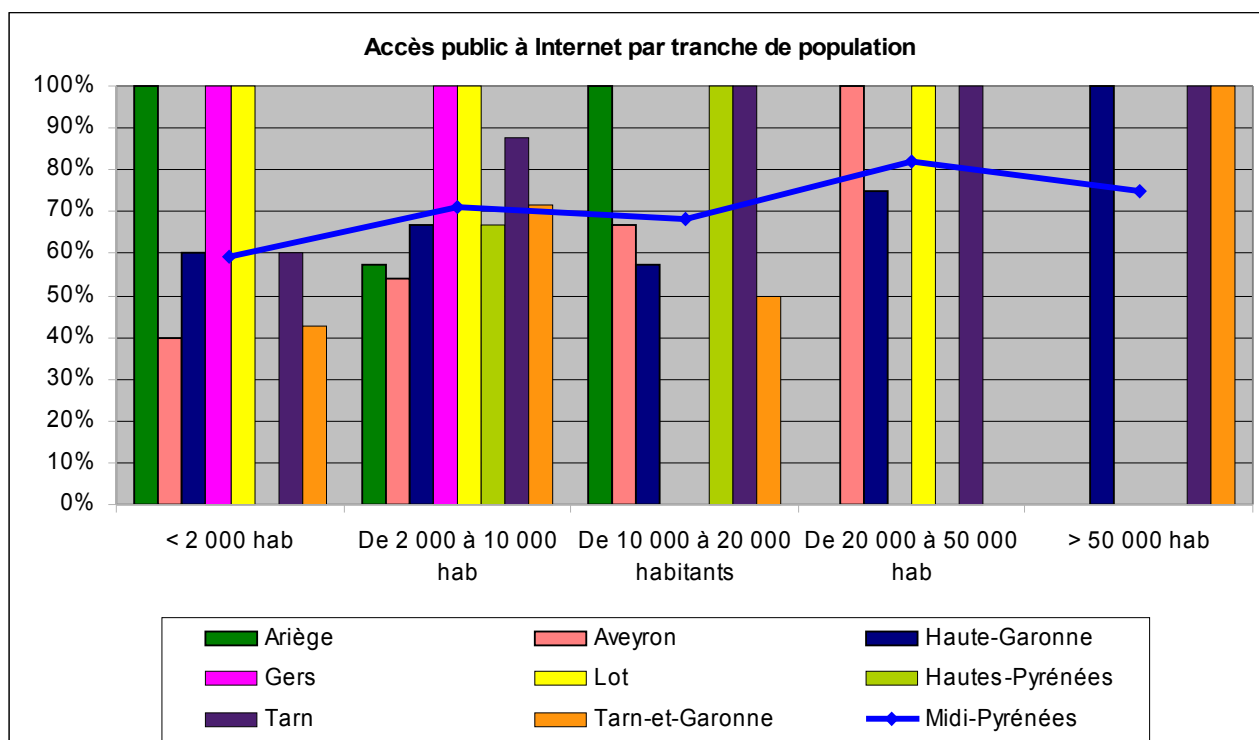
Au niveau **régional**, les bibliothèques de **10 000 à 20 000 habitants** et **moins de 2 000 habitants** ont les taux les plus **faibles**.

Le taux est plus faible pour les bibliothèques suivantes :

- de **Hautes-Pyrénées** pour la tranche **plus de 50 000 habitants (0%)**
- du **Gers** pour la tranche **20 000 à 50 000 habitants (0%)**
- de **Haute-Garonne** et du **Tarn-et-Garonne** pour la tranche **10 000 à 20 000 habitants**
- de l'**Aveyron** et de **Tarn-et-Garonne** pour la tranche **moins de 2 000 habitants**

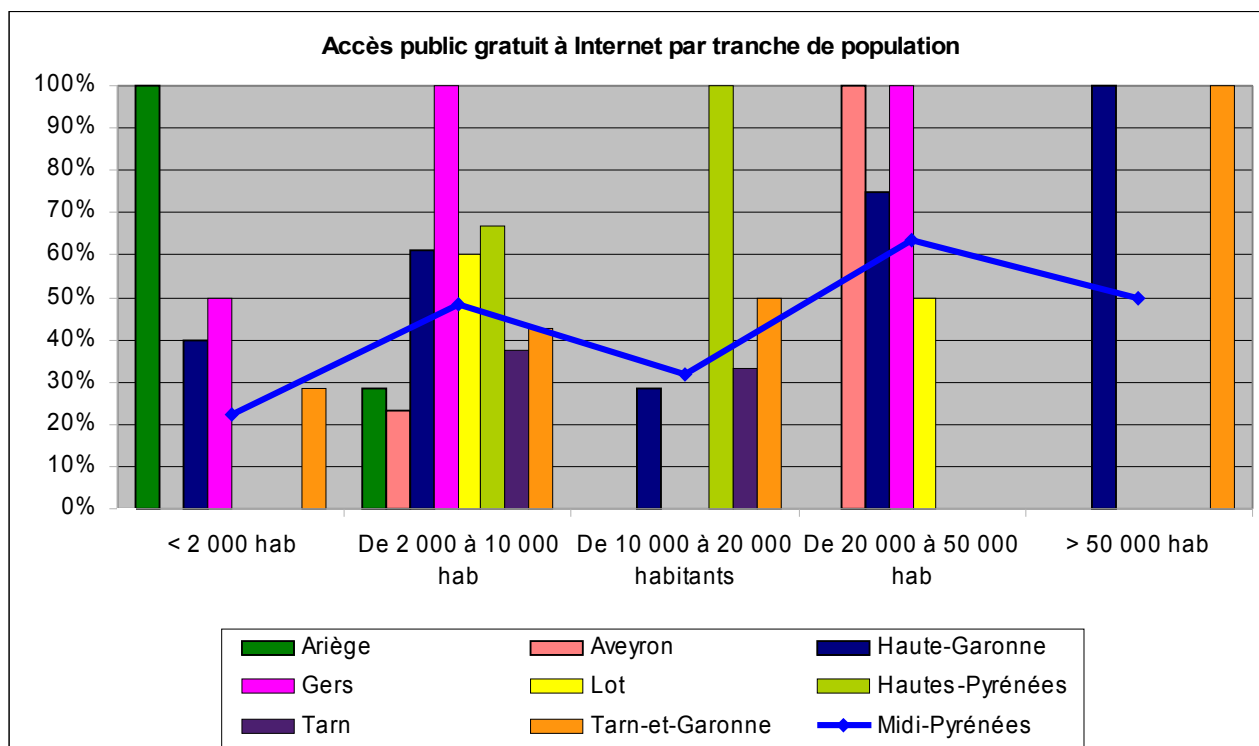
Toutes les bibliothèques du **Lot** proposent l'accès public à Internet.

Toutes les bibliothèques du **Tarn** de plus de 10 000 habitants proposent l'accès public à Internet.



L'accès public gratuit à Internet par tranche de population

Au niveau **régional**, les bibliothèques de **10 000 à 20 000 habitants** et **moins 2 000 habitants** ont les taux les plus **faibles**.



Le taux d'accès public à Internet entièrement gratuit est plus faible dans les bibliothèques suivantes :

- du **Tarn** : aucune bibliothèque de plus de 20 000 habitants et de moins de 2 000 habitants ne propose l'accès gratuit, et très peu de bibliothèques le proposent entre 2 000 et 20 000 habitants (36,4%).
- de l'**Ariège** : très peu de bibliothèques le proposent entre 2 000 et 20 000 habitants (25%).
- de l'**Aveyron** : très peu de bibliothèques de moins 20 000 habitants le proposent (15%).
- de **Hautes-Pyrénées** pour la tranche plus de 50 000 habitants (0%)
- de **Haute-Garonne** pour la tranche 10 000 à 20 000 habitants (28,6%)
- du **Lot** pour la tranche moins de 2 000 habitants (0%).

6 Services à distance

6.1 Les sites Web

27,6 % des bibliothèques municipales de la région **Midi-Pyrénées** déclarent disposer d'un site Web, dont 43 % dans les communes de plus de 10 000 habitants.

Au plan **national**, **40,2 %** des bibliothèques municipales déclarent proposer ce service, dont près de la moitié (45 %) dans les communes de plus de 10 000 habitants.

	Nb de bibliothèques municipales déclarant disposer d'un site Web	% bibliothèques municipales déclarant disposer d'un site Web
National	1123	40,2 %
Midi-Pyrénées	35	27,6%
Ariège	4	44,4%
Aveyron	4	17,4%
Haute-Garonne	7	20%
Gers	4	50%
Lot	2	22,2%
Hautes-Pyrénées	2	40%
Tarn	9	47,4%
Tarn-et-Garonne	3	15,8%

Toutes les principales bibliothèques de la région Midi-Pyrénées déclarent disposer de site web, à l'**exception** des bibliothèques de :

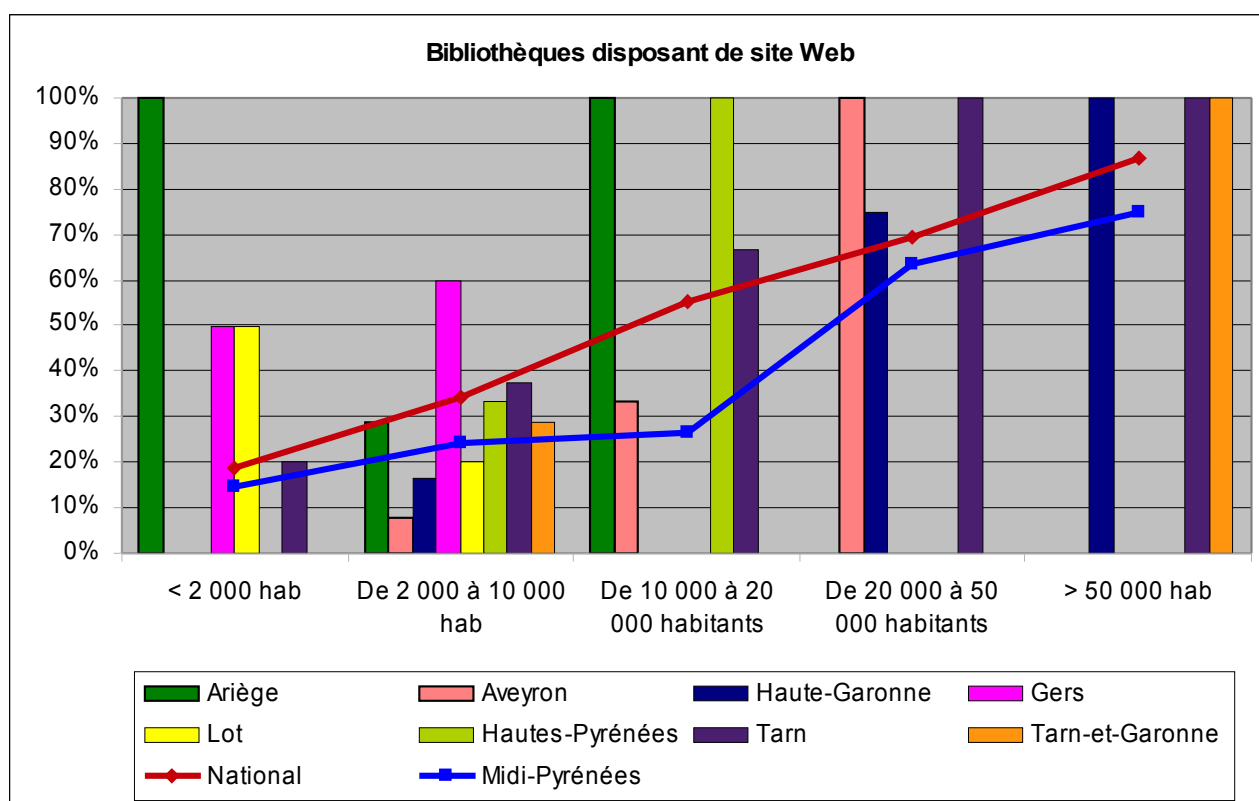
Tarbes (plus de 50 000 habitants)

Colomiers, Cahors, Figeac, Auch (20 000 à 50 000 habitants)

De grandes disparités apparaissent entre les départements :

- d'un coté les bibliothèques du **Gers**, du **Tarn** et de l'**Ariège** fortement équipées en site Web.
- de l'autre les bibliothèques de **Tarn-et-Garonne**, de l'**Aveyron**, de **Haute-Garonne** et du **Lot** très en retrait en site Web.

De manière générale, les bibliothèques de la région Midi-Pyrénées ont des taux inférieurs à la moyenne nationale sur toutes les tranches de population desservies. Le taux est **particulièrement faible** pour les bibliothèques desservant des communes de **10 000 à 20 000 habitants**.



Répartition par tranche de population

Tranche de plus de 50 000 habitants :

75 % des bibliothèques de la région desservant cette tranche de population déclarent disposer d'un site web. Au niveau **national**, le taux est de **86,7 %**.

Dans cette tranche, Tarbes (Hautes-Pyrénées) est la seule bibliothèque à ne pas proposer pas de site Web.

Tranche de 20 000 à 50 000 habitants :

63,6 % des bibliothèques de la région desservant cette tranche de population déclarent disposer d'un site web. Au niveau **national**, le taux est de **69,2 %**.

Aucune bibliothèque du **Gers** (Auch) et du **Lot** (Cahors et Figeac) ne propose de site Web.

Tranche de 10 000 à 20 000 habitants :

23,6% des bibliothèques de la région desservant cette tranche de population déclarent disposer d'un site web. Au niveau **national**, le taux est de **55,1 %**.

Le taux est nul en Haute-Garonne et Tarn-et-Garonne. Le taux est **faible** en Aveyron (33,3%).

14 bibliothèques déclarent ne pas disposer d'un site Web.

Tranche de 2 000 à 10 000 habitants :

24,2 % des bibliothèques de la région desservant cette tranche de population déclarent disposer d'un site web. Au niveau **national**, le taux est de **34,2 %**.

A l'exception du Gers (60% de site Web), le taux est **relativement faible** dans les autres départements.

Tranche de moins de 2 000 habitants :

14,8 % des bibliothèques de la région desservant une population de **moins de 2 000** habitants déclarent disposer d'un site web. Au niveau **national**, le taux est de **18,8 %**.

4 bibliothèques déclarent disposer d'un site Web : LA BASTIDE DE SEROU (Ariège), Lombez (Gers), Luzech (Lot), Vaour (Tarn).

6.2 L'accès en ligne des catalogues informatisés

18,8 % des bibliothèques informatisées de la région proposent l'accès en ligne de leur catalogue, contre **27,7 %** au niveau **national**.

	Bibliothèques informatisées ayant leur catalogue en ligne
National	27,7 %
Midi-Pyrénées	18,8%
Ariège	50%
Aveyron	20%
Haute-Garonne	17,1%
Gers	25%
Lot	0%
Hautes-Pyrénées	20%
Tarn	18,8%
Tarn-et-Garonne	12,5%

Les principales bibliothèques informatisées de la région proposent ce service, **à l'exception** des bibliothèques suivantes :

Montauban, Tarbes (plus de 50 000 habitants)

Colomiers, Cahors, Figeac, Auch, Tournefeuille (20 000 à 50 000 habitants)

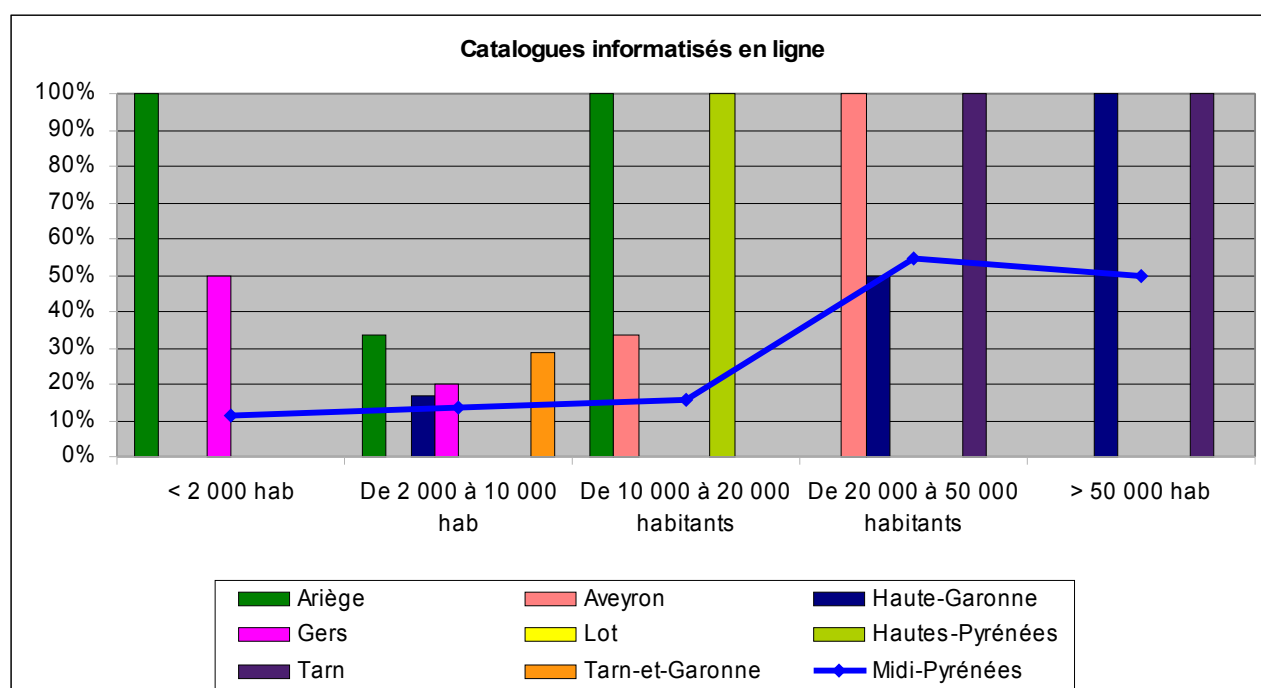
Mazamet, Caussade, Cugnaux (10 000 à 20 000 habitants)

Foix (moins de 10 000 habitants)

De grandes disparités apparaissent entre les départements :

Les bibliothèques du **Lot** et de **Tarn-et-Garonne** sont **extrêmement en retrait** dans la région Midi-Pyrénées, contrairement aux bibliothèques de l'**Ariège**.

Au niveau **régional**, les bibliothèques desservant des communes de **moins 10 000 habitants** ont les **taux les plus faibles**.



Répartition territoriale par tranche de population

Tranche de plus de 50 000 habitants :

50 % des bibliothèques informatisées desservant cette tranche de population déclarent donner accès en ligne au catalogue.

Tarbes et **Montauban** ne donnent pas accès en ligne à leur catalogue.

Tranche de 20 000 à 50 000 habitants :

54,5 % des bibliothèques informatisées desservant cette tranche de population déclarent donner accès en ligne au catalogue.

Colomiers, Cahors, Figeac, Auch, Tournefeuille ne donnent pas accès en ligne à leur catalogue.

Tranche de 10 000 à 20 000 habitants :

15,8 % des bibliothèques informatisées desservant cette tranche de population déclarent donner accès en ligne au catalogue.

Seules les bibliothèques informatisées de **Pamiers** (Ariège), **Villefranche-de-Rouergue** (Aveyron) et **Lourdes** (Hautes-Pyrénées) donnent accès en ligne à leur catalogue dans cette tranche de population.

Tranche de 2 000 à 10 000 habitants :

13,3 % des bibliothèques informatisées desservant cette tranche de population déclarent donner accès en ligne au catalogue.

Bibliothèques informatisées donnant accès à leur catalogue en ligne : Mirepoix et Varilhes (Ariège), Beauzelle, Fronton, Seysses (Haute-Garonne), Nogaro (Gers), Saint-Nicolas-de-la-Grave et Valence (Tarn-et-Garonne).

Tranche de moins de 2 000 habitants :

11,1 % des bibliothèques informatisées desservant cette tranche de population déclarent donner accès en ligne au catalogue.

Les bibliothèques de **La bastide de serou et Lombez** sont les seules bibliothèques informatisées dans cette tranche de population à donner accès en ligne à leur catalogue.

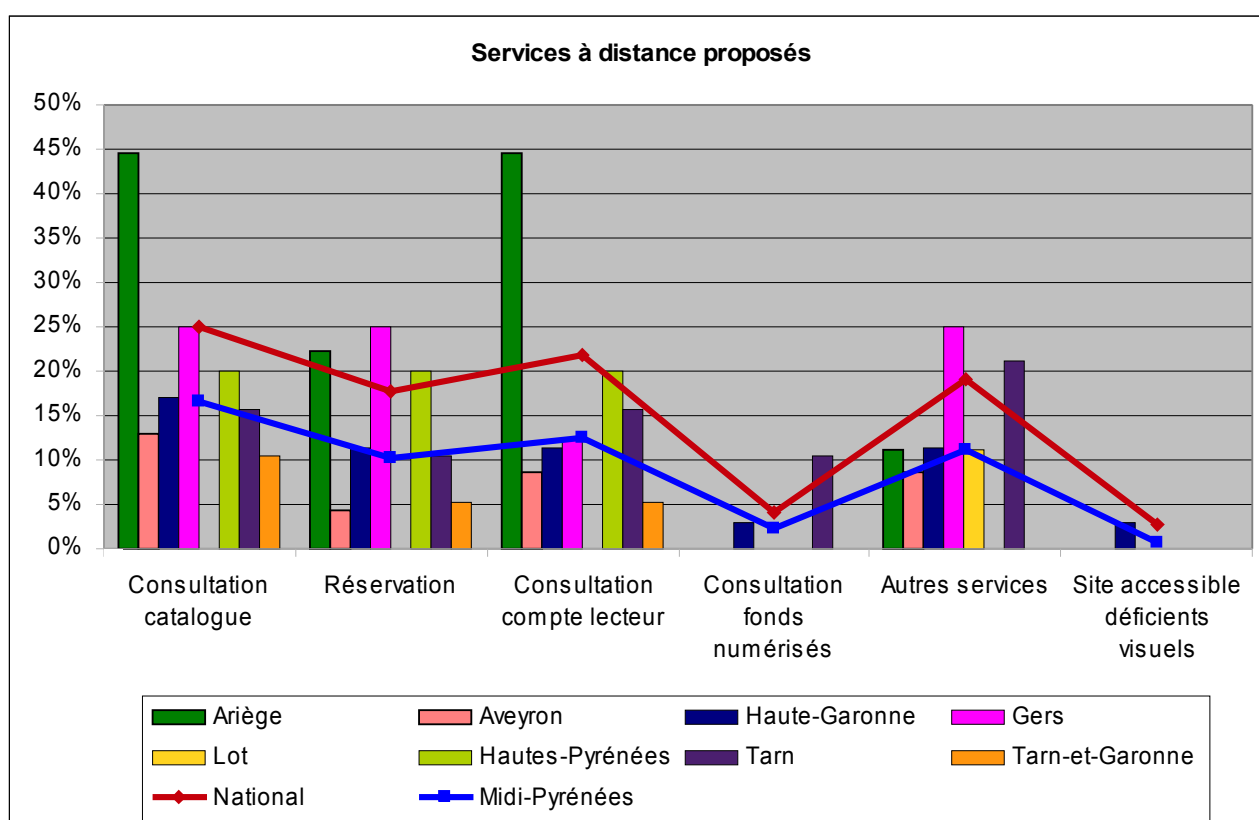
6.3 Les services à distance proposés

Sur l'ensemble des services à distance, la région Midi-Pyrénées est **bien en-deçà** du niveau national, particulièrement sur les services de base à distance (consultation du catalogue et du compte lecteur, la réservation en ligne).

	Consultation catalogue	Réservation	Consultation compte lecteur	Consultation fonds numérisés	Autres services	Site accessible déficients visuels
National	25 %	17,8 %	21,8 %	4 %	19 %	2,8 %
Midi-Pyrénées	16,5%	10,2%	12,6%	2,4%	11%	0,8%
Ariège	44,4%	22,2%	44,4%	0%	11,1%	0%
Aveyron	13%	4,3%	8,7%	0%	8,7%	0%
Haute-Garonne	17,1%	11,4%	11,4%	2,9%	11,4%	2,9%
Gers	25%	25%	12,5%	0%	25%	0%
Lot	0%	0%	0%	0%	11,1%	0%
Hautes-Pyrénées	20%	20%	20%	0%	0%	0%
Tarn	15,8%	10,5%	15,8%	10,5%	21,1%	0%
Tarn-et-Garonne	10,5%	5,3%	5,3%	0%	0%	0%

12 bibliothèques municipales (9,4 % des BM de la région) déclarent proposer les services à distance de base, à savoir la **consultation du catalogue, la **réservation** et le **compte lecteur**.**

- Pamiers et LA BASTIDE DE SEROU(Ariège)
- Millau (Aveyron)
- Toulouse, Muret, Seysses, Beauzelle (Haute-Garonne)
- Lombez (Gers)
- Lourdes (Hautes-Pyrénées)
- Téco, Albi (Tarn)
- Saint-Nicolas-de-la-Grave (Tarn-et-Garonne)



Répartition par tranche de population et comparaison avec le niveau national

Tranche de plus de 50 000 habitants :

Sur cette tranche de population, les bibliothèques municipales de Midi-Pyrénées déclarent **moins de services** par rapport à la moyenne nationale, sur les **services de base à distance** (consultation du catalogue et du compte lecteur, la réservation en ligne) et davantage sur les autres types de services à distance.

Services à distance	Midi-Pyrénées	National
Consultation du catalogue	50 %	82,2 %
Réservation en ligne	50 %	57,8 %
Compte lecteur	50 %	78,5 %
Fonds numérisés	50 %	31,8 %
Autres services	50 %	47,4 %
Site accessible aux déficients visuels	25 %	19,2 %

Les bibliothèques de **Toulouse** et **Albi** sont les deux seules bibliothèques à proposer des services à distance.

La bibliothèque de **Toulouse** propose un **site accessible aux déficients visuels**.

Tranche de 20 000 à 50 000 habitants :

Sur cette tranche de population, les bibliothèques municipales de Midi-Pyrénées déclarent **moins de services** par rapport à la moyenne nationale, sur les **services de base à distance** (consultation du catalogue et du compte lecteur, la réservation en ligne) et davantage sur les autres types de services à distance.

Services à distance	Midi-Pyrénées	National
Consultation du catalogue	54,5 %	60,4 %
Réservation en ligne	27,3 %	43,8 %
Compte lecteur	36,4 %	57,9 %
Fonds numérisés	9,1 %	8,5 %
Autres services	27,3 %	38,2 %.
Site accessible aux déficients visuels	0 %	8,8 %

3 bibliothèques proposant les services de base à distance (consultation du catalogue, du compte lecteur, réservation en ligne) : **Técou, Muret, Millau**.

1 bibliothèque propose la **consultation des fonds numérisés** : **Técou**.

2 bibliothèques proposent uniquement la **consultation du catalogue** : **Castres, Blagnac**.

1 bibliothèque municipale déclare proposer uniquement d'autres services : **Tournefeuille**.

Tranche de 10 000 à 20 000 habitants :

Les bibliothèques de la région desservant cette tranche de population sont **sous équipées**. Elles déclarent proposer **peu de services à distance**.

Services à distance	Midi-Pyrénées	National
Consultation du catalogue	15,8 %	40,3 %
Réservation en ligne	10,5 %	28,7 %
Compte lecteur	15,8 %	37,2 %
Fonds numérisés	0 %	3,7 %
Autres services	0 %	26,7 %
Site accessible aux déficients visuels	0 %	2,8 %

2 bibliothèques proposant les services de base à distance (consultation du catalogue, du compte lecteur, réservation en ligne) : **Pamiers** et **Lourdes**.

1 bibliothèque propose uniquement la consultation du catalogue : **Villefranche-de-Rouergue**.

1 bibliothèque propose uniquement la consultation du compte lecteur : **Mazamet**.

Tranche de 2 000 à 10 000 habitants :

Sur cette tranche de population, les bibliothèques municipales de Midi-Pyrénées déclarent **moins de services à distance** par rapport à la moyenne nationale.

Services à distance	Midi-Pyrénées	National
Consultation du catalogue	12,1 %	15,6 %
Réservation en ligne	6,1 %	11,2 %
Compte lecteur	7,6 %	12,1 %
Fonds numérisés	0 %	1,6 %
Autres services	9,1 %	14,7 %
Site accessible aux déficients visuels	0 %	0,8 %

3 bibliothèques municipales déclarent proposer les services à distance de base (consultation du catalogue, du compte lecteur, réservation en ligne) : **Seysses**, **Beauzelle**, **Saint-Nicolas-de-la-Grave**.

2 bibliothèques déclarent proposer la consultation du catalogue et du compte lecteur : **Varilhes**, **Mirepoix**.

1 bibliothèque déclare proposer la consultation du catalogue et la réservation en ligne : **Nogaro**.

2 bibliothèques proposent uniquement la **consultation du catalogue** : **Valence**, **Fronton**.

5 bibliothèques municipales ne déclarent proposer que d'autres services : Saint-Juéry, Lectoure, Lescure-d'Albigeois, Pradines, Olemps.

Tranche moins de 2 000 habitants :

Sur cette tranche de population, les bibliothèques municipales de Midi-Pyrénées déclarent

davantage de services à distance par rapport à la moyenne nationale

Services à distance	Midi-Pyrénées	National
Consultation du catalogue	7,4 %	7,4 %
Réservation en ligne	7,4 %	4,8 %
Compte lecteur	7,4 %	4,4 %
Fonds numérisés	0 %	1,8 %
Autres services	11,1 %	8,1 %
Site accessible aux déficients visuels	0 %	0,6 %

2 bibliothèques municipales déclarent proposer les services à distance de base (consultation du catalogue, du compte lecteur, réservation en ligne) : **Lombez, La bastide de serou.**

1 bibliothèque municipale ne déclare proposer que d'autres services : **Vaour.**

7 Collections numériques

21 bibliothèques municipales déclarent détenir des documents numériques ou périodiques en ligne.

	BM détenant des documents numériques (hors patrimoine)	BM détenant des bases de données (hors patrimoine)	BM détenant des documents numériques (patrimoine)	BM détenant des bases de données (patrimoine)	BM détenant des périodiques off ou online (cédéroms ou en ligne)
Midi-Pyrénées	1	3	3	0	18
Ariège	0	0	0	0	0
Aveyron	0	0	0	0	2
Haute-Garonne	1	2	1	0	5
Gers	0	0	0	0	1
Lot	0	0	0	0	2
Hautes-Pyrénées	0	0	0	0	1
Tarn	0	1	1	0	2
Tarn-et-Garonne	0	0	1	0	5

Principales bibliothèques détenant des collections numériques :

- Toulouse : 337 documents numériques
6 650 documents numériques patrimoniaux
35 titres de périodiques (cédéroms ou en ligne)
- Mazamet : 47 documents numériques patrimoniaux
- Auch : 144 titres de périodiques (cédéroms ou en ligne)

Département	Bibliothèques	Nombre de documents numériques	Nombres de bases de données	Nb documents numériques patrimoniaux	Nb bases de données patrimoniales	Nombres de titres de périodiques (cédéroms ou en ligne)
12	Calmont	0	0	0	0	2
12	Villefranche-de-Rouergue	0	0	0	0	2
31	Blagnac	0	1	0	0	0
31	Colomiers	0	1	0	0	1
31	Léguévin	0	0	0	0	2
31	Montesquieu-Volvestre	0	0	0	0	2
31	Quint-Fonsegrives	0	0	0	0	2
31	Toulouse	337	0	6650	0	35
32	Auch	0	0	0	0	144
46	Gramat	0	0	0	0	1
46	Pradines	0	0	0	0	3
65	Bagnères-de-Bigorre	0	0	0	0	2
81	Albi	0	2	0	0	1
81	Carmaux	0	0	0	0	1
81	Mazamet	0	0	47	0	0
82	Castelsarrasin	0	0	0	0	2
82	Caylus	0	0	0	0	1
82	Montauban	0	0	10	0	0
82	Saint-Nicolas-de-la-Grave	0	0	0	0	2
82	Valence	0	0	0	0	2
82	Verdun-sur-Garonne	0	0	0	0	2

8 Acquisitions

8.1 Dépenses d'acquisition

Les **dépenses d'acquisitions** pour les collections numériques s'élèvent à **100 212 €**. Ces dépenses représentent **1,9 %** du total des dépenses d'acquisition.

Au niveau **national**, les dépenses d'acquisition pour les collections numériques représentent **1,4 %** du total des dépenses documentaires.

Dépenses d'acquisition	Documents numériques	Périodiques en lignes	Total Dépenses numériques
Midi-Pyrénées	72 072 €	28 140 €	100 212 €
Ariège	0 €	0 €	0 €
Aveyron	0 €	3 468 €	3 468 €
Haute-Garonne	56 985 €	18 464 €	75 449 €
Gers	0 €	0 €	0 €
Lot	0 €	4 187 €	4 187 €
Hautes-Pyrénées	0 €	0 €	0 €
Tarn	15 087 €	2 021 €	17 108 €
Tarn-et-Garonne	0 €	0 €	0 €

5 bibliothèques ont déclaré avoir dépensés pour l'acquisition de collections numériques en 2008.

Département	Villes ayant dépensé pour l'acquisition de collections numériques	Montant document numériques	Montant abo en ligne
12	Rodez	0 €	3 468 €
31	Toulouse	56 985 €	18 464 €
46	Figeac	0 €	4 187 €
81	Albi	15 087 €	
81	Saint-Juéry	0 €	2 021 €

8.2 Collections numériques acquises

6 bibliothèques déclarent avoir acquis des collections numériques en 2008.

Département	Bibliothèques	Documents numériques achetés	Documents numériques par dons..	Nombre d'abonnement en cours en ligne
12	Onet-le-Château	0	0	2
12	Rodez	0	0	1
31	Colomiers	0	0	1
46	Luzech	32	0	0
65	Lourdes	0	0	2
81	Saint-Juéry	0	0	1

9 Liste des sites Web déclarés par les bibliothèques municipales

09	Carla-Bayle	www.carla-bayle.com
09	Pamiers	www.ville-pamiers.fr
09	LA BASTIDE DE SEROU	www.bibliothequesduseronais.net
09	Varilhes	http://www.mediatheque.canton-varilhes.fr
12	Millau	www.millau.fr
12	Réquista	www.requista.com
12	Rodez	www.mairie-rodez.fr
12	Villefranche-de-Rouergue	www.villefranchederouergue.fr
31	Beauzelle	www.bm-beauzelle.net
31	Blagnac	www.mairie-blagnac.fr
31	Fronton	www.bm-fronton.fr
31	Muret	www.mairie-muret.fr
31	Roques	www.lemoulin-roques.com
31	Seysses	www.mairie-seysses.fr
31	Toulouse	www.bibliothequedetoulouse.fr
31	Villeneuve-Tolosane	www.villeneuve-tolosane.fr
31	Lepinasse	www.ville-lepinasse.com
31	Nouailles	www.nouailles.fr/120-bibliotheque.html
31	Eaunes	http://www.mairie-eaunes.fr
32	Fleurance	www.villefleurance.fr/bibliotheque.php
32	L'Isle-Jourdain	creationfa.free.fr/bibliolislejourdain
32	Lectoure	http://bibliodelectoure.over-blog.com
32	Lombez	www.lombez-gers.fr
46	Limogne-en-Quercy	http://perso.wanadoo.fr/alivreouvert
46	Luzech	http://www.ville-luzech.fr
46	Pradines	www.pradines.fr
46	Labastide-Murat	www.cc-labastide-murat.fr
65	Lourdes	www.mediatheque-lourdes.fr
81	Albi	www.mediatheque-albi.fr
81	Castres	www.ville-castres.fr
81	Giroussens	www.cc-rabastinois.fr
81	Lavaur	http://www.ville-lavaur.fr
81	Mazamet	www.ville-mazamet-mediatheque.com
81	Saint-Sulpice	www.ville-saint-sulpice-81.fr
81	Vaour	http://mediateq.quartier-rural.org
81	Técou	www.ted.fr

82	Beaumont-de-Lomagne	http://www.coll82.com/beaumont/
82	Saint-Nicolas-de-la-Grave	http://www.stnicolasdelag.online.fr/mediatheque/accueil.html