



Le ministère de la Culture et de la Communication présente

RENDEZ-VOUS AUX JARDINS

2·3·4
juin 2017

Le partage
au jardin

rendezvousauxjardins.fr
#RDVJ

OCCITANIE



CENTRE DES MONUMENTS NATIONAUX



LA DEMEURE HISTORIQUE



Rustica



Légende

La liste des jardins présentée dans cette brochure est arrêtée au 31 mars 2017.

Les informations données le sont à titre indicatif, des modifications pouvant être apportées aux conditions de visite ou d'ouverture des différents jardins. Les heures d'ouverture indiquées en rouge sont valables uniquement lors de ce week-end. L'ensemble des animations est laissé à la libre initiative des propriétaires.



Thème 2017 :
"Le partage
au jardin"



Accueil public
scolaire
(le vendredi 2 juin
sur réservation)



Parking



Animaux
non admis



Première
ouverture



Ouverture
exceptionnelle



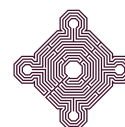
ACCÈS PARTIEL
aux personnes
à mobilité réduite



ACCÈS TOTAL
aux personnes
à mobilité réduite



Jardin
remarquable



Monument
Historique



Protection
au titre des sites



Ville et pays
d'art et d'histoire





rendez-vous
aux jardins 2017



Le partage au jardin

Pour leur 15^e édition, **les Rendez-vous aux Jardins** vous invitent à vivre « le partage au jardin ».

C'est en effet autour du partage des savoirs et des savoir-faire, mais aussi, plus simplement, du plaisir et de la découverte, que seront proposés, une nouvelle fois cette année, des cheminements dans nos jardins, dans toute la France.


Le jardin est ce lieu privilégié de la rencontre et de la rêverie, mais aussi un espace où cultiver les valeurs de protection et de respect de l'environnement et de la biodiversité.

Les vendredi 2, samedi 3 et dimanche 4 juin, plus de 2 200 jardins, publics et privés, historiques et contemporains, ouverts pour près d'un quart d'entre eux à titre exceptionnel, offrent l'occasion de rencontrer jardiniers, paysagistes, propriétaires de jardins, amateurs, pour un échange autour de la richesse et de la diversité naturelle infinie de nos jardins.

Le ministère de la Culture et de la Communication remercie chaleureusement les partenaires financiers, médias et associatifs, les collectivités territoriales, ainsi que tous les propriétaires de jardins, qui permettent aux visiteurs de profiter pleinement de ce rendez-vous annuel.

Ministère de la Culture et de la Communication



The image is a vertical composition. The left half features a light background with several faint, overlapping illustrations of hands holding flowers. The flowers are in shades of light blue and light orange. The right half features a similar background but with more prominent, vibrant illustrations of hands holding flowers. The flowers are in shades of bright red and green. The hands are rendered in a soft, painterly style with visible brushstrokes. The overall theme is about gardens and visiting them.

Ouverts à la visite
lors des **Rendez-
vous aux jardins**,
nombre de ces
parcs et jardins vous
accueillent aussi
en saison ou toute
l'année.

Poussez les grilles
et poursuivez
vos visites au gré
de vos envies !

Rendez-vous aux jardins 2017

Le partage au jardin

Les jardins sont des lieux privilégiés pour le partage.

Le père **Volpette** à Saint-Étienne, l'**abbé Lemire** à Hazebrouck, ou **Madame Hervieu** à Sedan ont tous la même idée entre 1894 et 1896 : mettre à disposition des ouvriers les plus pauvres des terrains à jardiner pour les aider à se nourrir, prendre l'air et leur rendre leurs racines rurales. Le principe de ces jardins collectifs gérés par des associations chrétiennes est repris par des industriels paternalistes ou de grandes entreprises (chemins de fer) pour évoluer entre les deux guerres vers des modes de gestion différents (associations) pour des publics diversifiés (malades, écoliers, prisonniers, sans emploi, etc.).

Les « jardins partagés » de nos villes modernes sont fondés sur des valeurs communes de partage, de convivialité, de respect de l'environnement et de la biodiversité, et de solidarité. Le troc, l'échange et le don, la libre circulation des graines et des végétaux, ainsi que le prêt de matériels entre les habitants y sont largement pratiqués. L'espace mis en commun pour jardiner permet de créer du lien social, de la solidarité, des échanges culturels et dans nombre de cas permet d'échanger des plantes, des savoirs et des savoir-faire.

Depuis l'aube du XXI^e siècle, de nouvelles expériences voient le jour et les jardins en sont le terrain. L'expérience des « Incroyables comestibles » (hérités du mouvement anglais **Incredible Edible**), met en avant une démarche participative citoyenne et solidaire issue d'un élan volontaire de don et de partage et vise l'autosuffisance alimentaire des territoires et la nourriture saine pour tous. En se réappropriant l'espace public et en le transformant en jardin potager géant et gratuit, la nourriture à partager devient une ressource abondante alimentée par tous et offerte à chacun. Le slogan « planter, cultiver, partager » se diffuse rapidement sur de nouveaux territoires. L'expérience de Detroit aux États-Unis est elle aussi tout à fait remarquable. Ville en faillite à la suite de la déprise industrielle, la population restée sur place reconstruit la cité grâce aux jardins et au jardinage.

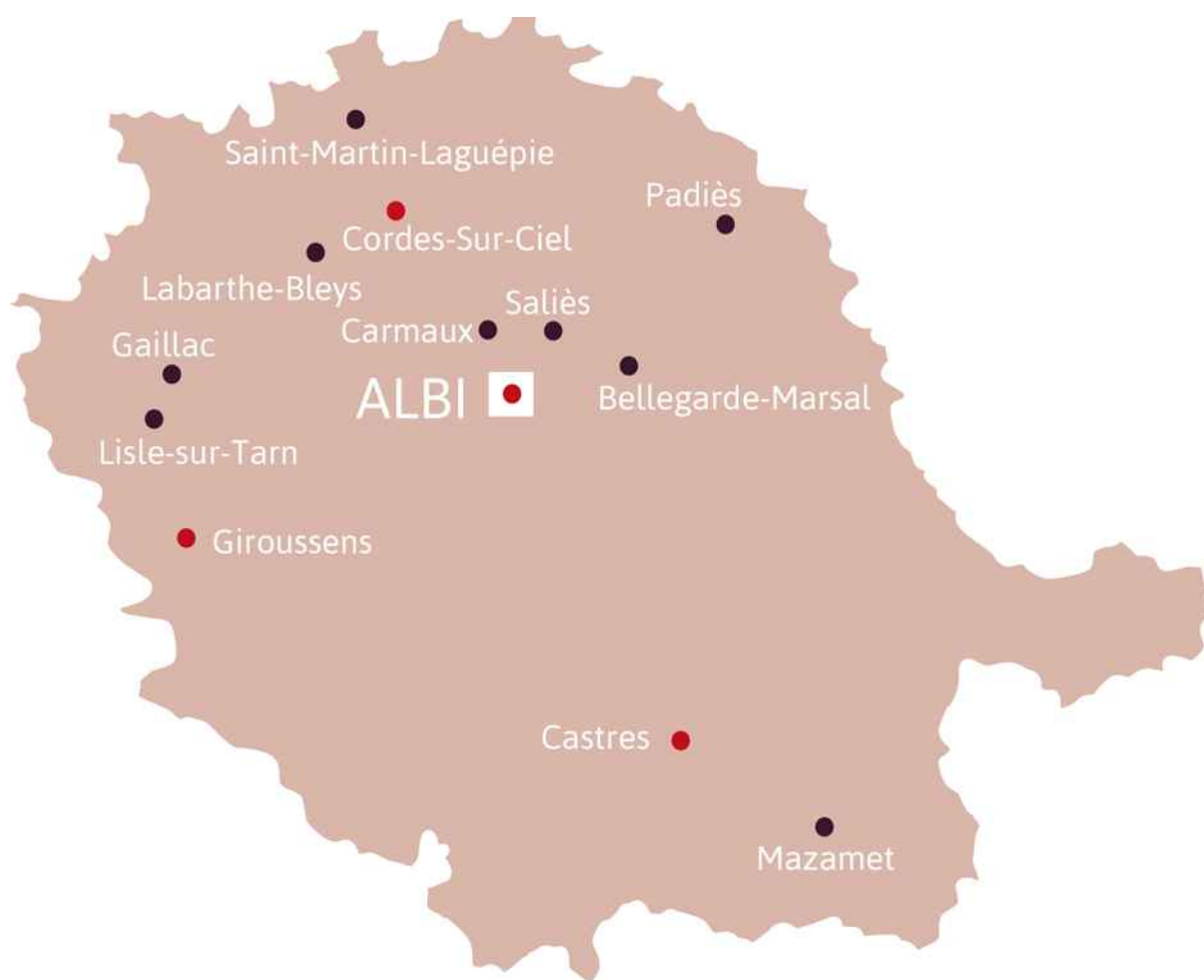
Les jardiniers aiment à échanger des graines et des plantes bien sûr, mais aussi des pratiques ancestrales ou régionales. La libre circulation des graines et des végétaux permet de favoriser la conservation de semences et de graines rustiques ou locales cultivées dans les jardins, et de développer des réseaux d'échanges de savoirs. Les ressources phytogénétiques sont ainsi conservées et peuvent être utiles au plus grand nombre.

Les sociétés d'horticulture, créées pour la plupart au XIX^e siècle, étaient à l'origine des lieux où des passionnés souhaitant échanger des expériences ou de nouvelles techniques culturelles se retrouvaient. Aujourd'hui, la Société nationale d'horticulture de France entretient cette activité grâce à « Hortiquid - le savoir au jardin » où un réseau d'experts bénévoles (professionnels, enseignants, scientifiques, amateurs éclairés, etc.) répondent aux questions de jardinage, reconnaissance des végétaux, santé des plantes, biodiversité...

Les jardins publics sont conçus pour le délassement de la population. Les usagers de ces lieux viennent exercer certaines pratiques sociales, sportives ou culturelles. Ouverts à tous, ils permettent de nombreux échanges et sont aussi fréquemment le terrain d'une pratique ancienne: le pique-nique. On partage un coin d'herbe, un peu d'ombre ou de soleil, des nourritures terrestres et de la convivialité.



TARN



Jardin du palais de la Berbie



© F. Guibilat/Ville d'Albi

Ancienne place d'arme créée au XVII^e siècle, puis transformée en jardin public à la française avec des parterres de buis au début du XIX^e siècle. Situé dans l'enceinte du musée Toulouse-Lautrec, au cœur de la cité épiscopale d'Albi, classée au patrimoine de l'Unesco depuis 2010, ce jardin public de 5 000 m² est surplombé par un chemin de ronde offrant une vue exceptionnelle sur le Tarn.



Samedi et dimanche:
8 h 30-20 h, gratuit

Accès: musée Toulouse-Lautrec,
place Sainte-Cécile
43° 92' 81.29" – 2° 14' 29.16"

05 63 49 15 40
www.albi.fr

Ouvert toute l'année



Parc de Rochemade



© F. Guibilat/Ville d'Albi

Au cœur de la cité épiscopale, parc public paysager de 3,7 ha du XIX^e siècle, rassemblant des merveilles naturelles: arbres centenaires majestueux, ruisseau, bassin, pelouses verdoyantes et jardins thématiques (jardin du labyrinthe, jardin démonstratif, jardin de roses, jardin d'ombre). L'hôtel du XVIII^e siècle, orné d'un jardin classique de buis, retrace toute l'histoire de ce parc légué à la Ville par l'amiral de Rochemade.



Samedi et dimanche:
8 h 30-20 h, gratuit

Accès: boulevard Carnot
43° 92' 22.58" – 2° 14' 44.8"

05 63 49 15 40
www.albi.fr

Ouvert toute l'année



BELLEGARDE-MARSAL



Jardin des Ombelles



© G. Birot idem 2016

Sur un plateau du Ségala dominant la vallée du Tarn, jardin privé de 4 000 m² dessiné en courbe et constitué de deux espaces distincts: un jardin clos aux pins centenaires organisé en chambres de verdure et plantations plus récentes de fruitiers. Culture biologique des espaces naturels. Aménagements ludiques et artistiques.

Visites guidées dimanche à 11 h pour les personnes en situation de handicap sur réservation et à 15 h tout public.

"Nocturne au jardin", chansons par Davy Kilembé, organisé par l'association Compagnie l'oiseau lyre (12 €, sur inscription).

Installation avec les mots du partage sous forme de kakémonos dans le jardin vêtu de blanc.

Pour les scolaires: visites guidées l'après-midi à la découverte des installations ludiques et de l'exposition. Atelier "Les mots du partage" selon les groupes scolaires.



Vendredi: 10h-12h,
14h-16h, 50 €/groupes
scolaires hors commune

Samedi et dimanche:
10h-20h, gratuit

Accès: 10 km à l'est d'Albi, N999
(route de Millau), direction
Marsal, lieu-dit « Rayssac »
43° 55' 72.02" – 2° 16' 43.42"

05 63 79 50 89 / 06 31 20 97 73
www.lesestampes-tarn.com

**Ouvert les vendredis matins
de juin à septembre
et sur demande pour les groupes**



CARMAUX

Parc du Candou et Parc Jean-Jaurès



© Ville de Carmaux

Parcs paysagers publics de 3,6 ha et 2,37 ha, implantés dans les années 1930. De style anglais: bosquets, arbres remarquables, théâtre de verdure, amphithéâtre, pergola, fontaine.



Samedi et dimanche:
8 h-21 h, gratuit

Accès: rue de la Régie
ou rue Gineste (Candou)
boulevard Charles-de-Gaulle
ou avenue de la Lande
(Jean-Jaurès)

05 63 80 11 06
www.carmaux.fr

Ouvert toute l'année

CASTRES

Jardin de l'évêché



© Ville de Castres

Jardin public d'1 ha dessiné par André Le Nôtre dans la pure tradition du classicisme français du XVII^e siècle. Composé de six parterres (quatre à l'anglaise, deux en broderies de buis) ceinturés par un massif fleuri et ponctués de topiaires d'ifs vénérables. Bassin.

Visites guidées à 11 h et 14 h (rendez-vous devant le musée Goya).



Samedi et dimanche:
toute la journée, gratuit

Accès: Hôtel de Ville
(musée Goya)

05 63 71 58 58
www.ville-castres.fr

Ouvert toute l'année




Jardin des Paradis

© C. Troux

Situé sur les terrasses fortifiées de la cité médiévale, jardin privé contemporain de 3 200 m² aux influences orientales et médiévales. Enclos fleuris, essences exotiques et jeux d'eau invitent au voyage. Bananeraie, jardin des grenades, enclos gourmand, potager, bassins. Nouvelles associations de plantes et nouveau potager composé de légumes, de fleurs et de fruits à croquer.

Pour les scolaires: visite libre sur réservation



 Vendredi: 10h 30-18h,
2,70 €/enf.

Samedi et dimanche:
10h 30-18h, 5 €,
gratuit -5 ans,

Accès: à 25 km d'Albi
et de Gaillac, à proximité
de la D600, itinéraire fléché
dès l'entrée de la cité
44° 06' 41.53" – 1° 95' 29.27"

06 15 56 75 19
www.jardindesparadis.jimdo.com

Ouvert en mai
(week-ends et jours fériés),
en juin et septembre sauf mardis,
en juillet et août tous les jours



Jardin du muséum



© Ville de Gaillac

Réorganisé en 2004 par l'association des Jardiniers de France, en partenariat avec les espaces verts de la Ville, ce jardin situé sur la butte féodale permet une vue panoramique sur la ville et ses quartiers anciens. Il a été conçu en harmonie avec le style et l'époque de la maison qui abrite le muséum et a conservé son mur d'enceinte, le pigeonnier et une tonnelle. Constitué d'une pièce centrale engazonnée, d'une haie de buis et de deux pergolas latérales de rosiers. Planté de cépages traditionnels du vignoble gaillacois. Une partie est consacrée à la botanique, à la biodiversité et au jardinage au naturel: plantes aromatiques, arbres à petits fruits, composteurs, petit bassin aquatique. Hôtel à insectes, ruche pédagogique.

« L'Hortalisse ou les jardins dans la ville », exposition présentée dans la cour du muséum proposant une reconstitution du quartier de l'Hortalisse et ses aménagements hydrauliques déclinés à partir de sources abondantes.

« Le jardin Majorelle », exposition au muséum de photographies de Claire de Virieu consacrées à ce lieu patrimonial, écologique, historique et culturel parmi les plus visités au Maroc, propriété depuis 2010 de la Fondation Pierre-Bergé-Yves Saint-Laurent.

« Du jardin persan au jardin occitan, une histoire d'eau », thème de la prochaine édition du Festival Cinéfeuille: présentation des œuvres de Wiktoria Wojciechowska, jeune photographe polonaise, lauréate du concours 2016 de la Ville de Gaillac.

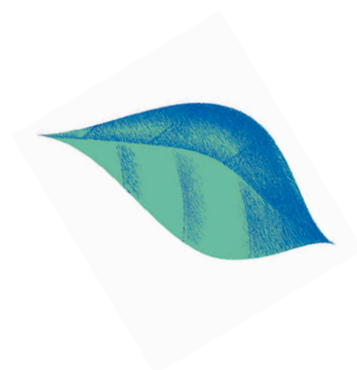


Samedi et dimanche:
10h-12h, 14h-18h, gratuit

Accès: 6 place Philadelphie-Thomas
43° 89' 97.06" – 1° 89' 38.64"

05 63 57 36 31
www.ville-gaillac.fr

Première ouverture
Ouvert toute l'année



GAILLAC

Parc de Foucaud



© Ville de Gaillac

Écrin de verdure public sur 4 ha composé d'un jardin à la française au nord devant le château du XVII^e siècle, et d'un jardin à l'italienne au sud. Conçu avec perspectives, terrasses et fontaines. Planté de plus de 400 arbres classés "arbres remarquables", dont certains sont multiséculaires, et répartis en 45 essences différentes. En contrebas, rosiers anciens dont la variété "Charles-de-Mills" créée en 1790 et rosiers anglais délicatement parfumés.

« Pause café, pause musée », visite guidée par Bertrand de Viviès, conservateur des musées de Gaillac et Bernard Huet, jardinier-paysagiste, sur le thème de l'architecture paysagère du parc et du système hydraulique qui alimente les bassins, jeudi à 12h45.

Parc du château Pichery

Dans ce domaine particulier construit en bordure de ville, le château, ancien chais, accueille aujourd'hui la Maison des jeunes et de la culture de la Ville. Son parc public, d'une superficie de 1,5 ha, réaménagé au fil des décennies, comporte à présent diverses installations à destination des associations sportives. Jardin d'agrément devenu également un lieu à vocation culturelle. Installation d'une "Boîte à livres", œuvre de la plasticienne Viviane Aubry, artiste en résidence marquée par le Land Art, et qui conduit à l'aménagement du parc avec une tonnelle, trois points dans les buis, une grille-vitrine d'exposition, un bassin sec réhabilité avec margelles et un espace pour des ateliers de jardinage.

« Une boîte dans un parc, des jeunes dans un château », visite guidée à 15h par Thomas Bert, chargé de mission patrimoine et Alexandra Navarre, médiatrice culturelle, sur l'évolution du site passé d'un statut de domaine familial à celui de lieu ouvert sur la ville. Présentation de la boîte à livres, outil à vocation d'échanges et de rencontres autour des livres et des mots.

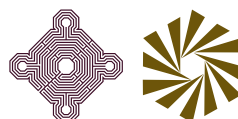


Samedi et dimanche:
7 h 30-21 h, gratuitement

Accès: avenue Dom-Vayssette
43° 54' 05" – 1° 53' 5"

05 63 81 20 26
www.ville-gaillac.fr

Ouvert toute l'année



Dimanche: gratuit

Accès: 10 avenue Aspirant-Bufferet
43° 89' 97.06" – 1° 89' 38.64"

05 63 81 20 26
www.ville-gaillac.fr

Première ouverture
Ouvert toute l'année

GIROUSSENS



Jardin des Martels



© L. Dominique

Parc floral privé de 3,5 ha offrant une variété de plus de 2600 plantes, qui s'enrichit chaque année de nouveaux décors. Choix d'un étalement de la floraison tout au long des saisons. Bananeraie, serre exotique et aquatique abritant notamment un impressionnant datura. Labyrinthe de bambous. Pagode artisanale balinaise. Collection de nymphéas et de lotus. Temple du lotus. Mini-ferme. Belvédère sur jardins en terrasse. Jardinierie.



Samedi et dimanche:
10 h-18 h, 8,20 €,
5,20 € de 11 à 17 ans,
4,20 € de 4 à 10 ans,
personnes en situation
de handicap et demandeurs
d'emploi, gratuit -4 ans

Accès: A68 Toulouse - Albi,
sortie 7, Graulhet. Possibilité
de prendre le petit train
à Saint-Lieux-lès-Lavaur
43° 75' 06.99" - 1° 78' 68.12"

05 63 41 61 42
www.jardinsdesmartels.com

Ouvert du 1^{er} avril au 5 novembre



LABARTHE-BLEYS

Jardin du château



© P. Chateaus de Viabar

Jardin privé d'1 ha, créé par son propriétaire en collaboration avec les architectes-paysagistes Éric Ossart et Arnaud Maurières, dans l'esprit Renaissance italienne. Terrasses avec topiaires d'ifs, tapis de verdure, carrés de buis, labyrinthe de charmille, bassins, potager.



Samedi et dimanche:
14 h-19 h, gratuit

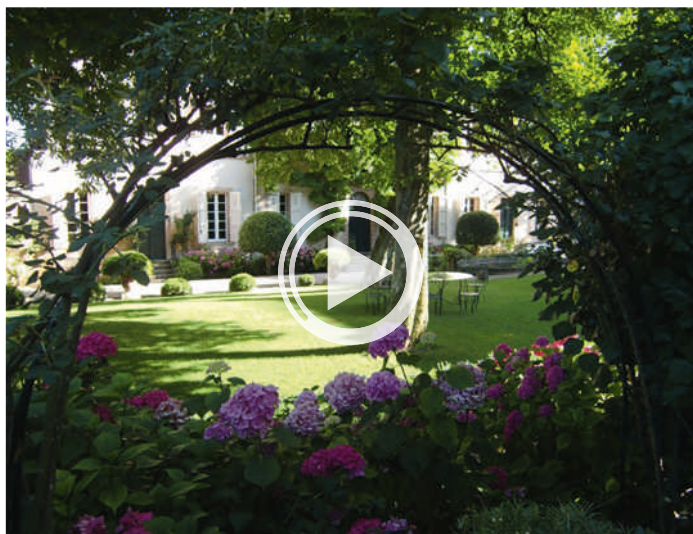
Accès: Cordes, Les Cabannes,
direction Mouziès-Panens,
puis prendre le pont

05 63 56 17 08

Ouverture exceptionnelle

LISLE-SUR-TARN

Parc et jardin du château de Sours



© SCEA Château de Sours

Sur site privé de 2 ha, parc paysager et jardin à la française. Allée de pins parasols bicentenaires, roseraie, buis, bassins, potager, vignes autour du château d'inspiration palladienne construit en 1848.

Visites guidées samedi à 10 h30 et 15 h. Exposition de photographies et de sculptures. Dégustation de vins du domaine.



Samedi et dimanche:
10 h-18 h, gratuit

Accès: A68, sortie 9 Gaillac et Montauban, au rond-point Sainte-Cécile-d'Avès, prendre chemin Toulze (D18) sur 2 km

05 63 57 09 79
www.chateau-de-sours.com

**Ouvert en été sur demande
pour les groupes**

MAZAMET

Jardin d'Encordes



© C. et M. Jullié

Faisant partie du réseau des jardiniers du Parc naturel du Haut-Languedoc, jardin privé de 2 ha en pleine nature et entouré de prés et de forêt. Jardin d'ornement agrémenté de verger de variétés anciennes et potager contenu par 750 buis. Collection de simples, gloriottes de roses, clématites, jasmin, houblon. Cyprès, châtaigniers greffés, haie de fleurs sauvages mellifères. Sous-bois avec sentiers bordés d'hortensias bleus, rhododendrons blancs, acanthes, pervenches et fraises des bois. Cabane aux épis de faîtage en zinc, tonnelles et à l'orée de la forêt, roulotte originaire des Carpathes, sculptée à la main.



Dimanche: 10 h-18 h, gratuit

Accès: à Mazamet, direction Négrin sur la D53. Traverser « Le Bousquet » et à la sortie, prendre à droite sur « Encordes » (petit chemin goudronné)
43° 29' 03" – 02° 25' 32"

05 63 98 97 86 / 06 84 13 48 93

Ouverture exceptionnelle

PADIÈS

Jardin médiéval



© Association Castel et Courtil

Jardin privé de 2 200 m², de création récente et d'inspiration médiévale sur quatre thèmes: le courtil paysan (légumes sauvages comestibles), la roseraie courtoise, l'*herbularius* (plantes médicinales) et le clos des fées.

Visites guidées.



Dimanche: 14h-18h, 6 €,
3 € de 3 à 12 ans,
gratuit -3 ans

Accès: D53 Tanus-Valence-d'Albi.
Dépasser le village de Tréban,
puis tout droit et après le vallon,
prendre à droite au carrefour
et continuer sur 1 km, suivre les
panneaux « Jardin médiéval »,
Lamayoux-Haute
44° 06' 16.85" – 2° 38' 19.14"

06 12 57 65 98
www.jardin-medieval-tarn.fr

Ouvert sur demande uniquement

SAINT-MARTIN-LAGUÉPIE

Le jardin de Laure



© Barria

Jardin arboré privé sur 8 000 m² d'inspiration libre avec ambiance ombre et mi-ombre. Introduction récente de plantes à parfum, de floraisons hivernales et feuillages à belle coloration d'automne. Un plan d'eau assure les besoins du jardin.

« Présentation Flore et Faune », visites guidées.



Samedi et dimanche:
10h-13h, 14h30-18h30,
gratuit

Accès: à 10 km de Cordes, 4 km
de Saint-Martin Laguépie,
lieu-dit « Saint Pierre »
44°13' 89.31" – 1° 99' 30.30"

06 52 63 98 72

Première ouverture
Ouverture exceptionnelle

SALIÈS



Jardin médiéval « Les Clausous »



Samedi et dimanche:
9 h 30-18 h, gratuit

Accès: à 4 km d'Albi,
au bas du village de Saliès
(église), 343 rue du Coustou
43° 89' 44.38" – 2° 17' 44.99"
(village)

05 63 79 02 20 / 06 07 74 49 57
www.lesclausous.fr

**Ouvert toute l'année
sur demande**



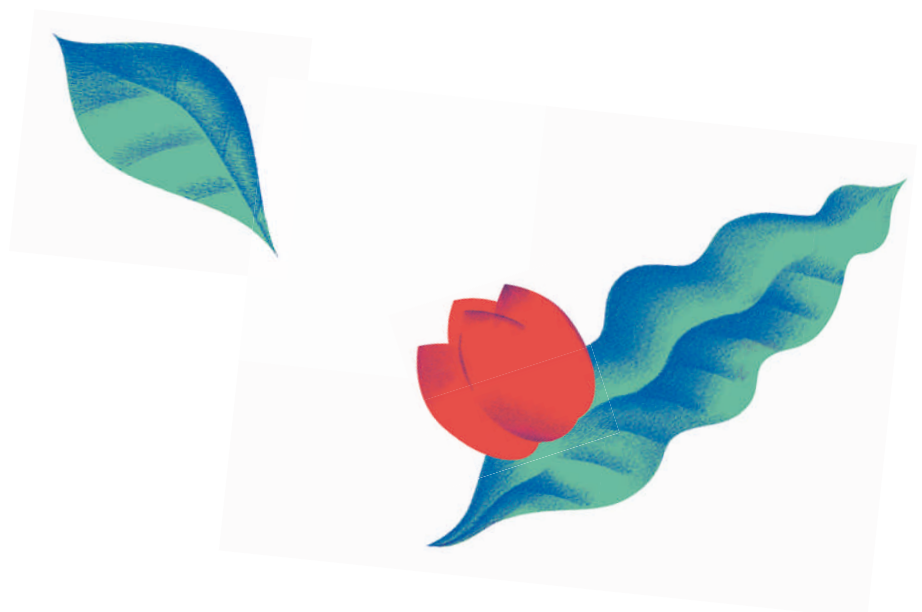
© D. Almaric

Jardin privé d'inspiration médiévale créé en 2007 sur un sol argileux. Jardin de simples avec *herbularius*, *hortus* (potager clos) et jardin de Marie (fleurs). Collection de menthes (25 variétés). Lavoir, fontaine, petit pont. Sentier de promenade.

Visites guidées sur demande accessibles aux personnes en situation de handicap.

« Partage et papotage au jardin », moment de pause autour d'un café, de lectures et d'échanges. Bibliographie sur le Moyen Âge, les plantes, la gastronomie.

Pique-nique en partage samedi à 12h en compagnie des jeunes du Chantier loisirs jeunes pour partager des salades de légumes.





Ayant poussé la porte étroite qui chancelle,
Je me suis promené dans le petit jardin
Qu'éclairait doucement le soleil du matin,
Pailletant chaque fleur
d'une humide étincelle.

Rien n'a changé.

J'ai tout revu : l'humble tonnelle

De vigne folle avec les chaises de rotin...

Le jet d'eau fait toujours son murmure
argentin

Et le vieux tremble sa plainte sempiternelle.

Les roses comme avant palpitent ;
comme avant,

Les grands lys orgueilleux se balancent
au vent,

Chaque alouette qui va et vient m'est connue.

Même j'ai retrouvé debout la Velléda,

Dont le plâtre s'écaille au bout de l'avenue,
Grêle, parmi l'odeur fade du réséda.

Extrait du recueil de poésies

« Poèmes saturniens »

Paul Verlaine, 1866

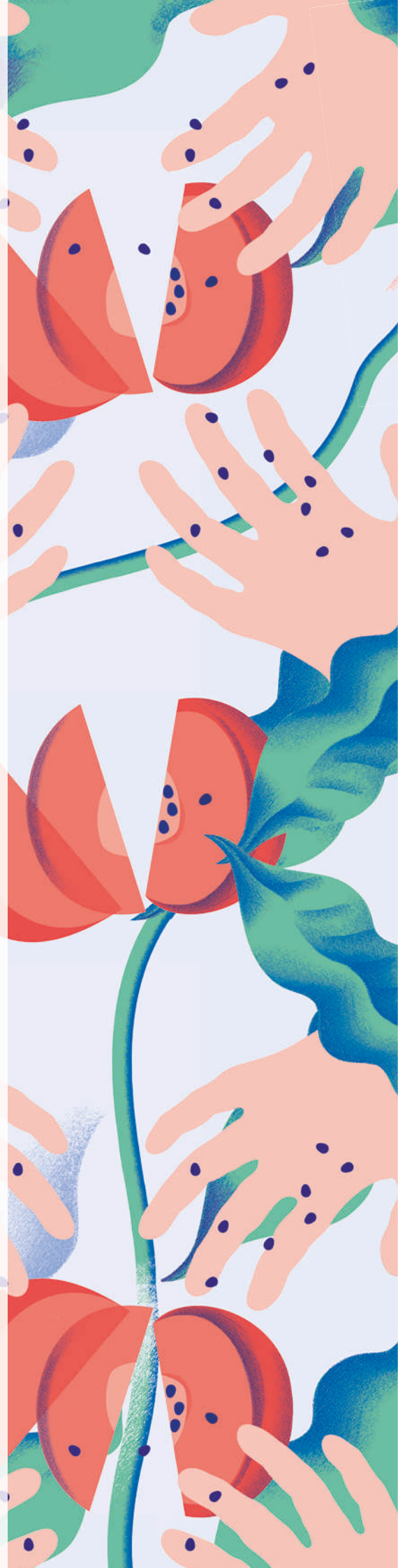
[...] Le goût des fleurs s'est tellement répandu, qu'il s'en fait une consommation inouïe en réponse à une production énorme. La plante est entrée, comme l'animal, dans l'économie sociale et domestique. Elle s'y est transformée comme lui, elle est devenue monstre ou merveille au gré de nos besoins ou de nos fantaisies. Elle y prend ses habitudes de docilité et, si l'on peut dire ainsi, de servilité qui établissent entre elle et sa nature primitive un véritable divorce. Je ne m'intéresse pas moralement au chou pommé et aux citrouilles ventrues que l'on égorge et que l'on mange. Ces esclaves ont engraisé à notre service et pour notre usage.

Les fleurs de nos serres ont consenti à vivre en captivité pour nous plaire, pour orner nos demeures et réjouir nos yeux. Elles paraissent fières de leur sort, vaines de nos hommages et avides de nos soins. Nous ne remarquons guère celle qui protestent et dégènèrent. Celles-ci, les indépendantes qui ne se plient pas à nos exigences, sont celles justement qui m'intéressent et que j'appellerais volontiers les libres, les vrais et dignes enfants de la nature. Leur révolte est encore chose utile à l'homme. Elle le stimule et le force à étudier les propriétés du sol, les influences atmosphériques et toutes les conséquences du milieu où la vie prend certaines formes pour creuset de son activité. [...]

[...] Sur les sommets herbus de l'Auvergne, il y a des jardins de gentianes et de statices d'une beauté inouïe et d'un parfum exquis. Dans les Pyrénées, à Gèdres entre autres, sur la croupe du Cambasque près de Cauterets, au bord de la Creuse, dans les âpres micaschistes redressés, dans certains méandres de l'Indre, dans les déchirures calcaires de la Savoie, dans les oasis de la Provence, où nous avons été ensemble avant la saison des fleurs, mais que j'avais explorés en bonne saison, il y a des sanctuaires où vous passeriez des heures sans rien cueillir et sans oser rien fouler, si une seule fois vous avez voulu vous rendre bien compte de la beauté d'un végétal libre, heureux, complet, intact dans toutes ses parties et servi à souhait par le milieu qu'il a choisi. [...]

Extrait du chapitre « Le pays des anémones à Madame Juliette Lamber, au Golfe Juan » paru dans **Nouvelles lettres d'un voyageur** (Nohant, 7 avril 1868).

George Sand, édition Calmann-Lévy, 1877



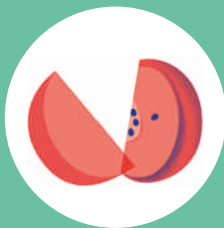
Panorama 2017

en Occitanie

184

parcs et jardins,
publics ou privés,

OUVERTS



37

ouvertures
EXCEPTIONNELLES



20

PREMIÈRES
ouvertures

32

jardins

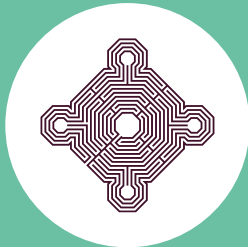
REMARQUABLES



45

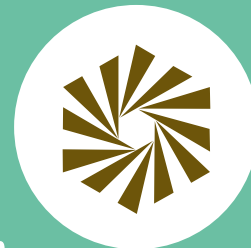
sites protégés
au titre des

MONUMENTS HISTORIQUES

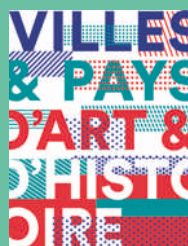


11

SITES CLASSÉS



4



VILLES OU PAYS D'ART
ET D'HISTOIRE



54

OUVERTURES
scolaires

Pour participer aux Rendez-vous aux jardins 2018

Direction régionale
des affaires culturelles
d'Occitanie (Drac)

05 67 73 20 16 / 20 30

marie-christine.bohn@culture.gouv.fr

Directeur de publication:
Laurent Roturier
Direction régionale des affaires
culturelles d'Occitanie (Drac)

SITE DE MONTPELLIER

Hôtel de Grave
5 rue de la Salle-l'Évêque
CS 49020/34967 Montpellier Cedex 2
Tél. : 04 67 02 32 00
Fax: 04 67 02 32 12

SITE DE TOULOUSE

Hôtel des Chevaliers
de Saint-Jean-de-Jérusalem
32 rue de la Dalbade
BP 811/31080 Toulouse Cedex 6
Tél.: 05 67 73 20 20
Fax: 05 67 73 20 85

Conception: site de Toulouse

Graphisme de couverture:
Polysémique

**Composition,
mise en page et Flipbook:**
Studio Ogham, Castanet-Tolosan
05 62 71 35 00

Mai 2017



PRÉFET
DE LA RÉGION
OCCITANIE