



Le ministère de la Culture et de la Communication présente

RENDEZ-VOUS AUX JARDINS

2·3·4
juin 2017

Le partage
au jardin

rendezvousauxjardins.fr
#RDVJ

OCCITANIE



CENTRE DES MONUMENTS NATIONAUX



COMITÉS DES PARCS ET JARDINS DE FRANCE

LA DEMEURE HISTORIQUE



Rustica



Légende

La liste des jardins présentée dans cette brochure est arrêtée au 31 mars 2017.

Les informations données le sont à titre indicatif, des modifications pouvant être apportées aux conditions de visite ou d'ouverture des différents jardins. Les heures d'ouverture indiquées en rouge sont valables uniquement lors de ce week-end. L'ensemble des animations est laissé à la libre initiative des propriétaires.



Thème 2017 :
"Le partage
au jardin"



Accueil public
scolaire
(le vendredi 2 juin
sur réservation)



Parking



Animaux
non admis



Première
ouverture



Ouverture
exceptionnelle



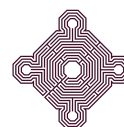
ACCÈS PARTIEL
aux personnes
à mobilité réduite



ACCÈS TOTAL
aux personnes
à mobilité réduite



Jardin
remarquable



Monument
Historique



Protection
au titre des sites



Ville et pays
d'art et d'histoire





rendez-vous
aux jardins 2017



Le partage au jardin

Pour leur 15^e édition, **les Rendez-vous aux Jardins** vous invitent à vivre « le partage au jardin ».

C'est en effet autour du partage des savoirs et des savoir-faire, mais aussi, plus simplement, du plaisir et de la découverte, que seront proposés, une nouvelle fois cette année, des cheminements dans nos jardins, dans toute la France.


Le jardin est ce lieu privilégié de la rencontre et de la rêverie, mais aussi un espace où cultiver les valeurs de protection et de respect de l'environnement et de la biodiversité.

Les vendredi 2, samedi 3 et dimanche 4 juin, plus de 2 200 jardins, publics et privés, historiques et contemporains, ouverts pour près d'un quart d'entre eux à titre exceptionnel, offrent l'occasion de rencontrer jardiniers, paysagistes, propriétaires de jardins, amateurs, pour un échange autour de la richesse et de la diversité naturelle infinie de nos jardins.

Le ministère de la Culture et de la Communication remercie chaleureusement les partenaires financiers, médias et associatifs, les collectivités territoriales, ainsi que tous les propriétaires de jardins, qui permettent aux visiteurs de profiter pleinement de ce rendez-vous annuel.

Ministère de la Culture et de la Communication



The image is a vertical composition. The left half features a light, faded background with several hands reaching upwards, each holding a large, round, peach-colored flower. The right half is a more vibrant illustration of a green vine with several hands holding bright red, round flowers. The hands are rendered in a soft, painterly style with visible brushstrokes. The overall theme is one of care and attention to nature.

Ouverts à la visite
lors des **Rendez-
vous aux jardins**,
nombre de ces
parcs et jardins vous
accueillent aussi
en saison ou toute
l'année.

Poussez les grilles
et poursuivez
vos visites au gré
de vos envies !

Rendez-vous aux jardins 2017

Le partage au jardin

Les jardins sont des lieux privilégiés pour le partage.

Le père **Volpette** à Saint-Étienne, l'**abbé Lemire** à Hazebrouck, ou **Madame Hervieu** à Sedan ont tous la même idée entre 1894 et 1896 : mettre à disposition des ouvriers les plus pauvres des terrains à jardiner pour les aider à se nourrir, prendre l'air et leur rendre leurs racines rurales. Le principe de ces jardins collectifs gérés par des associations chrétiennes est repris par des industriels paternalistes ou de grandes entreprises (chemins de fer) pour évoluer entre les deux guerres vers des modes de gestion différents (associations) pour des publics diversifiés (malades, écoliers, prisonniers, sans emploi, etc.).

Les « jardins partagés » de nos villes modernes sont fondés sur des valeurs communes de partage, de convivialité, de respect de l'environnement et de la biodiversité, et de solidarité. Le troc, l'échange et le don, la libre circulation des graines et des végétaux, ainsi que le prêt de matériels entre les habitants y sont largement pratiqués. L'espace mis en commun pour jardiner permet de créer du lien social, de la solidarité, des échanges culturels et dans nombre de cas permet d'échanger des plantes, des savoirs et des savoir-faire.

Depuis l'aube du XXI^e siècle, de nouvelles expériences voient le jour et les jardins en sont le terrain. L'expérience des « Incroyables comestibles » (hérités du mouvement anglais **Incredible Edible**), met en avant une démarche participative citoyenne et solidaire issue d'un élan volontaire de don et de partage et vise l'autosuffisance alimentaire des territoires et la nourriture saine pour tous. En se réappropriant l'espace public et en le transformant en jardin potager géant et gratuit, la nourriture à partager devient une ressource abondante alimentée par tous et offerte à chacun. Le slogan « planter, cultiver, partager » se diffuse rapidement sur de nouveaux territoires. L'expérience de Detroit aux États-Unis est elle aussi tout à fait remarquable. Ville en faillite à la suite de la déprise industrielle, la population restée sur place reconstruit la cité grâce aux jardins et au jardinage.

Les jardiniers aiment à échanger des graines et des plantes bien sûr, mais aussi des pratiques ancestrales ou régionales. La libre circulation des graines et des végétaux permet de favoriser la conservation de semences et de graines rustiques ou locales cultivées dans les jardins, et de développer des réseaux d'échanges de savoirs. Les ressources phytogénétiques sont ainsi conservées et peuvent être utiles au plus grand nombre.

Les sociétés d'horticulture, créées pour la plupart au XIX^e siècle, étaient à l'origine des lieux où des passionnés souhaitant échanger des expériences ou de nouvelles techniques culturelles se retrouvaient. Aujourd'hui, la Société nationale d'horticulture de France entretient cette activité grâce à « Hortiquid - le savoir au jardin » où un réseau d'experts bénévoles (professionnels, enseignants, scientifiques, amateurs éclairés, etc.) répondent aux questions de jardinage, reconnaissance des végétaux, santé des plantes, biodiversité...

Les jardins publics sont conçus pour le délassement de la population. Les usagers de ces lieux viennent exercer certaines pratiques sociales, sportives ou culturelles. Ouverts à tous, ils permettent de nombreux échanges et sont aussi fréquemment le terrain d'une pratique ancienne: le pique-nique. On partage un coin d'herbe, un peu d'ombre ou de soleil, des nourritures terrestres et de la convivialité.



PYRÉNÉES-ORIENTALES



CANET-EN-ROUSSILLON

Arboretum et ses jardins



© Archives arboretum

Aux portes de Canet, entre la Salanque et le début des Aspres, l'Arboretum du mas Roussillon, sur une surface de 11 ha, offre au public la découverte d'une collection de

végétaux de climat méditerranéen d'environ 900 espèces. Jardin bio-aquatique. Jardin xérophyte. Vergers en contrebas bénéficiant de la terre riche de la Salanque. Conservatoire de variétés fruitières anciennes, des cultures d'abricotiers, pêchers, cerisiers, plus de 50 cultivars de figuiers, variétés locales d'oliviers et collection complète de cépages du Languedoc-Roussillon. Bambousaie, quelques pacaniers, une soixantaine de chênes et une remarquable plantation de camphriers.

Pour les scolaires: visite libre.

COLLIOURE

Jardin du Fort Saint-Elme



© J.-C. Ducatte

Créé en 1930 dans l'objectif de réunir en un seul lieu le plus grand nombre de plantes vivaces et exotiques. Détruit pendant l'Occupation, le jardin d'1 ha reprend vie progressivement. Le choix des plantes s'inscrit dans la

logique de l'histoire du bâtisseur de l'édifice, Charles Quint et porte sur les espèces issues des territoires d'Amérique centrale et du Sud. Figuiers, oliviers, amandiers, pins méditerranéens, nombreuses vivaces.

Visites guidées accessibles aux personnes en situation de handicap moteur à 11h, 12h, 16h, 17h, 18h et 19h.

« À la recherche des plantes médicinales », jeux pour les enfants de 6 à 12 ans.

Pour les scolaires: mêmes animations.



Vendredi: 8 h 30-18 h, gratuit

Samedi et dimanche: 8 h 30-18 h, gratuit

Accès: D617, à 10 km de Perpignan, sortie 4 puis suivre direction Villelongue de la Salanque.

Prendre ensuite le premier chemin à droite, « Arboretum de Canet-en-Roussillon ».

Route de Villelongue
42° 73' 03.98" – 2° 95' 72.87"

04 68 64 32 82
www.arboretum-canetenroussillon.fr

Ouvert toute l'année



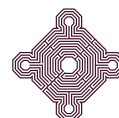
Vendredi: 10 h 30-21 h, payant

Samedi et dimanche: 10 h 30-21 h, 7 €, 3 € de 12 à 18 ans, étudiants et demandeurs d'emploi, gratuit -12 ans et personnes en situation de handicap

Accès: au départ du chemin du musée d'art moderne à pied (30 mn), gare SNCF Port-Vendres, après la gendarmerie
42° 51' 86.74" – 3° 09' 37.46"

06 64 61 82 42
www.fortsaintelme.fr

Ouvert toute l'année



Tropique du papillon



Samedi et dimanche:
10 h-12 h 30-14 h 30-18 h, 8 €,
6 € de 3 à 12 ans,
gratuit -3 ans

Accès : D914 en provenance
de Perpignan, sortie 6 puis
contourner le village et prendre
direction Argelès-sur-Mer (N114)
42° 5'9 23" – 2°9' 785"

04 68 37 83 77
www.tropique-du-papillon.com

**Ouvert du 2 avril
au 30 septembre**



© Tropique du papillon

Jardin privé couvert de 800 m² réunissant une collection de plantes tropicales et subtropicales rares et servant d'écrin à plus de 60 espèces de papillons exotiques évoluant en liberté. Jardin extérieur jouant sur les contrastes d'ombre et de lumière où bambous, plantes méditerranéennes et papillons vivent en harmonie.

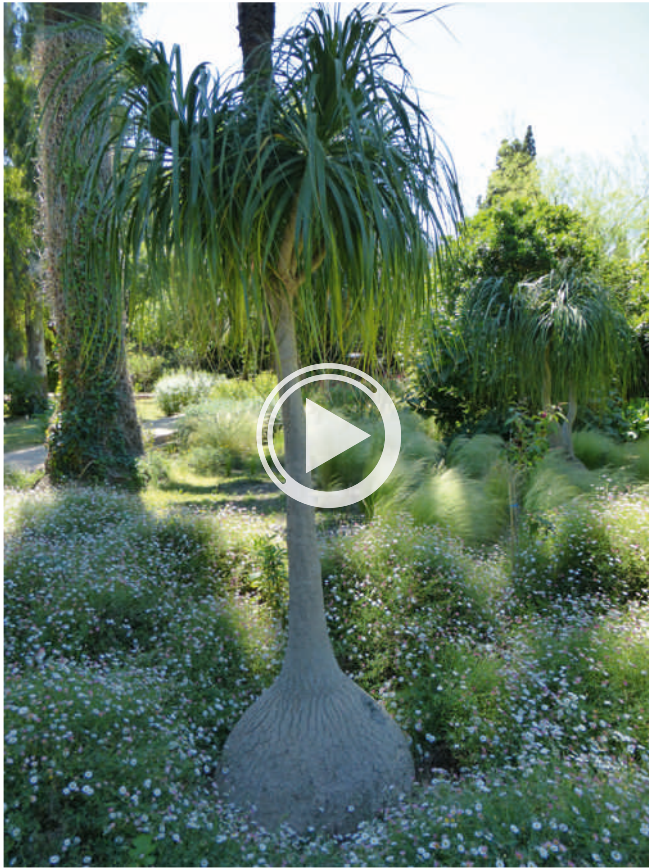
Visites guidées à 11h et 15h de la volière à papillons (sur réservation).
Conseils en partage sur les plantes exotiques.

« Concevoir et entretenir mon jardin naturel », conférence organisée par le CAUE 66, vendredi à 18h.

Découverte d'un jardin naturel samedi à 10h30 (Le Soler) et des jardins du chai du château de Valmy à 14h (Argelès-sur-Mer).



Anse de Paulilles



© L. Artus/Conseil départemental 66

Niché au creux des caps Béar et Oulestrell, entre mer et vignes, cette ancienne friche industrielle d'une dynamiterie Nobel a connu un réaménagement spectaculaire par la volonté conjointe du Conservatoire du Littoral, propriétaire, et du Conseil départemental, gestionnaire. Ce site classé de 32 ha est aujourd'hui considéré comme l'un des plus beaux bijoux de la côte catalane. Conservant les structures du XIX^e siècle, le jardin du site est une véritable ode au voyage. Son "carré des exotiques" évoque l'Amérique centrale, la Guyane, l'Afrique du nord et l'Océanie. Jardin sauvage, la terrasse des Albères renvoie au maquis des collines environnantes. Enfin, le bois des arbousiers offre voûtes ombragées et labyrinthes.

Visites guidées accessibles aux personnes en situation de handicap moteur, mental, auditif à 10 h 30, 14 h 30 et 16 h de l'ancien jardin du directeur de l'usine avec présentation des carrés exotiques et des jardins attenants (par groupe de 15 pers. minimum, 4 €/pers., gratuit -12 ans).

« Des horts aux jardins familiaux : jardiner ensemble dans les Pyrénées-Orientales », exposition de 9 h à 19 h. Réalisée par le CAUE 66, cette exposition met en lumière différents aspects de ces jardins groupés, centenaires ou récents et permet de présenter les pratiques culturelles, le partage et la convivialité, les cabanons et la place de l'eau.



Samedi et dimanche :
9 h-20 h, gratuit

Accès : D914, entre Port-Vendres et Banyuls-sur-Mer.
Bus à 1 €, ligne régulière n° 400 Perpignan-Cerbère, arrêt à l'aire de stationnement dans le sens Perpignan-Cerbère
42° 30' 0" – 3° 7' 0"

04 68 95 23 40
www.ledepartement66.fr

Ouvert toute l'année

SAINT-CYPRIEN

Jardin des plantes Les Capellans



© OT de Saint-Cyprien Méditerranée

Parc paysager public à l'anglaise sur environ 5 ha, à vocation botanique et de collection restauré par la Ville en 1998. Un long embarcadère guide le visiteur et le conduit jusqu'au plan d'eau, la bamboueraie et la roseraie. Plus de 800 espèces végétales dont 35 espèces de palmiers sont à découvrir sur environ 5 ha. Remarquable collection de roses anciennes.

« Exposition « Les Monstres Fantastiques », exposition des travaux en matériaux naturels réalisés par les élèves de maternelles de la commune.

Visite guidée dimanche à 9h30.



Samedi et dimanche:
13 h 30-19 h, gratuit

Accès: à 20 km de Perpignan.
À Saint-Cyprien, prendre
direction Argelès-sur-Mer, puis
Grand Stade
42° 61' 76.56" – 3° 00' 31.934"

04 68 56 51 97
www.tourisme-saint-cyprien.com

Ouvert toute l'année

SAINTE-COLOMBE-DE-LA-COMMANDERIE

Éole jardin



© E. de Maury

Jardin paysager qui s'étend sur 2 500 m² autour d'une villa privée avec une vue imprenable sur les contreforts du Canigou. Très fleuri, il s'articule autour de plusieurs scènes: rocaïlle, jardin zen, damier et volutes dans le gazon, topiaires, haies taillées, mare avec pont, potager, chambres végétales, terrasses... Une cascade sèche agrémenté ce jardin qui abrite 560 espèces de plantes dont de petites collections d'iris, de roses, d'hémérocailles, de pivoines, de nombreuses vivaces et des plantes méditerranéennes.

Visites guidées. Exposition de poteries.



Vendredi: 10 h-18 h, 3 €,
gratuit -18 ans

Samedi et dimanche:
10 h-18 h, 3 €, gratuit -18 ans

Accès: sortie Perpignan-sud.
2^e maison sur la droite en sortant
du village (700 m) en direction
de Terrats

04 68 53 51 80 / 06 85 92 59 59
Page Facebook: « éole jardin »

Ouvert du 1^{er} mai au 31 octobre
sauf du 29 juillet au 15 août

SAINT-GÉNIS-DES-FONTAINES



© Association Édulia

Sur site privé d'1 ha, jardin et serre botanique. Espaces et mises en situation pour comprendre les plantes à travers plusieurs thématiques permanentes et une spécificité des plantes comestibles à travers le monde, l'histoire et la culture. Une partie couverte de 2 000 m² où la biodiversité prend sa place, occasion de retrouver le lien entre individus et monde végétal, de vivre le jardin autrement et se sentir dans son environnement.

« Se retrouver au jardin », visite du jardin à partager par les regards et les mots, en compagnie du conteur Bruno Voland (Ateliers Nature et Écriture).

« Ce que les plantes partagent », visites guidées thématiques sur ce que nous apprenons et prenons des plantes.

Pour les scolaires: "Un jardin, des jardins, ton jardin, mon jardin", visites thématiques en petits groupes sur les thèmes de la botanique, de l'alimentaire et de l'environnement. Possibilité de pique-nique (sur inscription, demi-journée).



 **Vendredi:**
120 € par classe

Samedi et dimanche:
10h-13h, 14h-18h, 7,50 €

Accès: par l'A9 ou la D900, suivre Le Boulou puis D618, direction Argelès-sur-Mer, sortie Saint-Génis-des-Fontaines. Route de Brouilla, chemin des Vignerons
42° 55' 40.97" – 2° 91' 37.15"

06 67 81 47 84
www.edulia.fr
(horaires des visites guidées)

Ouvert d'avril à octobre



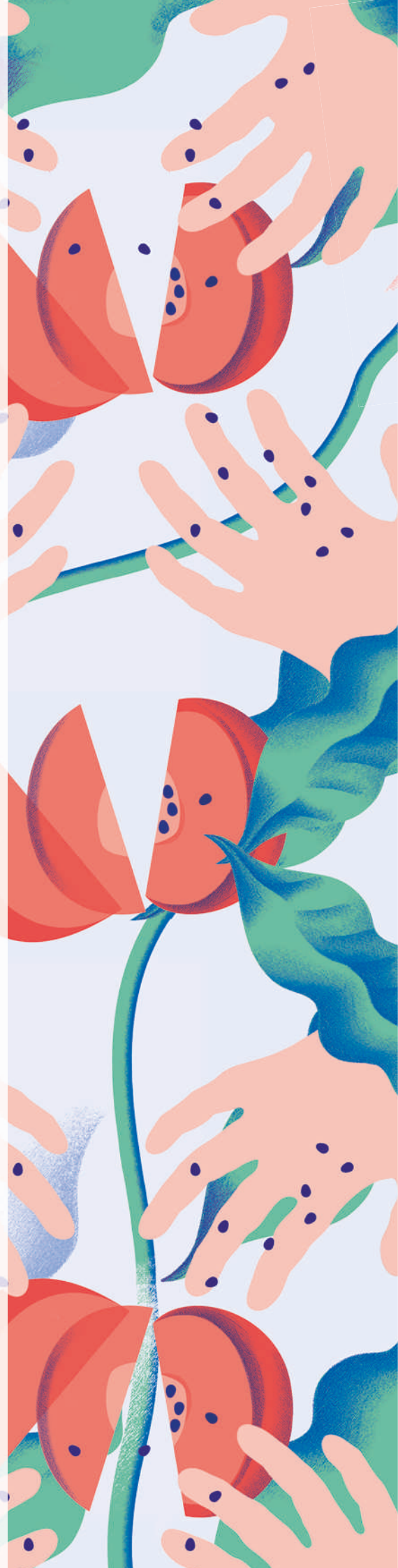
[...] Le goût des fleurs s'est tellement répandu, qu'il s'en fait une consommation inouïe en réponse à une production énorme. La plante est entrée, comme l'animal, dans l'économie sociale et domestique. Elle s'y est transformée comme lui, elle est devenue monstre ou merveille au gré de nos besoins ou de nos fantaisies. Elle y prend ses habitudes de docilité et, si l'on peut dire ainsi, de servilité qui établissent entre elle et sa nature primitive un véritable divorce. Je ne m'intéresse pas moralement au chou pommé et aux citrouilles ventrues que l'on égorge et que l'on mange. Ces esclaves ont engraisé à notre service et pour notre usage.

Les fleurs de nos serres ont consenti à vivre en captivité pour nous plaire, pour orner nos demeures et réjouir nos yeux. Elles paraissent fières de leur sort, vaines de nos hommages et avides de nos soins. Nous ne remarquons guère celle qui protestent et dégènèrent. Celles-ci, les indépendantes qui ne se plient pas à nos exigences, sont celles justement qui m'intéressent et que j'appellerais volontiers les libres, les vrais et dignes enfants de la nature. Leur révolte est encore chose utile à l'homme. Elle le stimule et le force à étudier les propriétés du sol, les influences atmosphériques et toutes les conséquences du milieu où la vie prend certaines formes pour creuset de son activité. [...]

[...] Sur les sommets herbus de l'Auvergne, il y a des jardins de gentianes et de statices d'une beauté inouïe et d'un parfum exquis. Dans les Pyrénées, à Gèdres entre autres, sur la croupe du Cambasque près de Cauterets, au bord de la Creuse, dans les âpres micaschistes redressés, dans certains méandres de l'Indre, dans les déchirures calcaires de la Savoie, dans les oasis de la Provence, où nous avons été ensemble avant la saison des fleurs, mais que j'avais explorés en bonne saison, il y a des sanctuaires où vous passeriez des heures sans rien cueillir et sans oser rien fouler, si une seule fois vous avez voulu vous rendre bien compte de la beauté d'un végétal libre, heureux, complet, intact dans toutes ses parties et servi à souhait par le milieu qu'il a choisi. [...]

Extrait du chapitre « Le pays des anémones à Madame Juliette Lamber, au Golfe Juan » paru dans **Nouvelles lettres d'un voyageur** (Nohant, 7 avril 1868).

George Sand, édition Calmann-Lévy, 1877



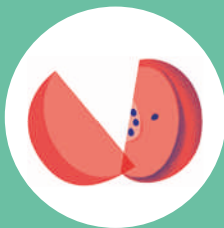
Panorama 2017

en Occitanie

184

parcs et jardins,
publics ou privés,

OUVERTS



37

ouvertures
EXCEPTIONNELLES



20

PREMIÈRES
ouvertures

32

jardins

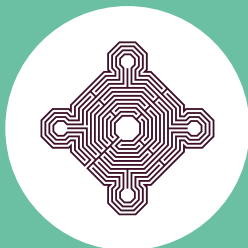
REMARQUABLES



45

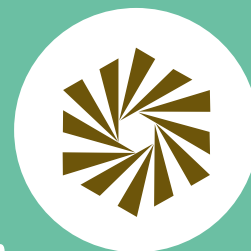
sites protégés
au titre des

MONUMENTS HISTORIQUES



11

SITES CLASSÉS



4



VILLES OU PAYS D'ART
ET D'HISTOIRE



54

OUVERTURES
scolaires

Pour participer aux Rendez-vous aux jardins 2018

Direction régionale
des affaires culturelles
d'Occitanie (Drac)

05 67 73 20 16 / 20 30

marie-christine.bohn@culture.gouv.fr

Directeur de publication:
Laurent Roturier
Direction régionale des affaires
culturelles d'Occitanie (Drac)

SITE DE MONTPELLIER

Hôtel de Grave
5 rue de la Salle-l'Évêque
CS 49020/34967 Montpellier Cedex 2
Tél. : 04 67 02 32 00
Fax: 04 67 02 32 12

SITE DE TOULOUSE

Hôtel des Chevaliers
de Saint-Jean-de-Jérusalem
32 rue de la Dalbade
BP 811/31080 Toulouse Cedex 6
Tél.: 05 67 73 20 20
Fax: 05 67 73 20 85

Conception: site de Toulouse

Graphisme de couverture:
Polysémique

**Composition,
mise en page et Flipbook:**
Studio Ogham, Castanet-Tolosan
05 62 71 35 00

Mai 2017



PRÉFET
DE LA RÉGION
OCCITANIE