



Le ministère de la Culture et de la Communication présente

RENDEZ-VOUS AUX JARDINS

2.3.4
juin 2017

Le partage
au jardin

rendezvousauxjardins.fr
#RDVJ

OCCITANIE



CENTRE DES MONUMENTS NATIONAUX



COMITÉS DES PARCS ET JARDINS DE FRANCE

LA DEMEURE HISTORIQUE



Rustica



Légende

La liste des jardins présentée dans cette brochure est arrêtée au 31 mars 2017.

Les informations données le sont à titre indicatif, des modifications pouvant être apportées aux conditions de visite ou d'ouverture des différents jardins. Les heures d'ouverture indiquées en rouge sont valables uniquement lors de ce week-end. L'ensemble des animations est laissé à la libre initiative des propriétaires.



Thème 2017 :
"Le partage
au jardin"



Accueil public
scolaire
(le vendredi 2 juin
sur réservation)



Parking



Animaux
non admis



Première
ouverture



Ouverture
exceptionnelle



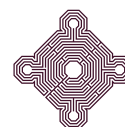
ACCÈS PARTIEL
aux personnes
à mobilité réduite



ACCÈS TOTAL
aux personnes
à mobilité réduite



Jardin
remarquable



Monument
Historique



Protection
au titre des sites



Ville et pays
d'art et d'histoire





rendez-vous
aux jardins 2017



Le partage au jardin

Pour leur 15^e édition, **les Rendez-vous aux Jardins** vous invitent à vivre « le partage au jardin ».

C'est en effet autour du partage des savoirs et des savoir-faire, mais aussi, plus simplement, du plaisir et de la découverte, que seront proposés, une nouvelle fois cette année, des cheminements dans nos jardins, dans toute la France.


Le jardin est ce lieu privilégié de la rencontre et de la rêverie, mais aussi un espace où cultiver les valeurs de protection et de respect de l'environnement et de la biodiversité.

Les vendredi 2, samedi 3 et dimanche 4 juin, plus de 2 200 jardins, publics et privés, historiques et contemporains, ouverts pour près d'un quart d'entre eux à titre exceptionnel, offrent l'occasion de rencontrer jardiniers, paysagistes, propriétaires de jardins, amateurs, pour un échange autour de la richesse et de la diversité naturelle infinie de nos jardins.

Le ministère de la Culture et de la Communication remercie chaleureusement les partenaires financiers, médias et associatifs, les collectivités territoriales, ainsi que tous les propriétaires de jardins, qui permettent aux visiteurs de profiter pleinement de ce rendez-vous annuel.

Ministère de la Culture et de la Communication



The image is a vertical composition. The left half features a light, faded background with several hands reaching upwards, each holding a large, round, peach-colored flower. The right half is a more vibrant illustration of a single hand holding a bright red flower with green leaves and a stem. The overall style is soft and artistic, using a palette of light blues, greens, peaches, and reds.

Ouverts à la visite
lors des **Rendez-
vous aux jardins**,
nombre de ces
parcs et jardins vous
accueillent aussi
en saison ou toute
l'année.

Poussez les grilles
et poursuivez
vos visites au gré
de vos envies !

Rendez-vous aux jardins 2017

Le partage au jardin

Les jardins sont des lieux privilégiés pour le partage.

Le père **Volpette** à Saint-Étienne, l'**abbé Lemire** à Hazebrouck, ou **Madame Hervieu** à Sedan ont tous la même idée entre 1894 et 1896 : mettre à disposition des ouvriers les plus pauvres des terrains à jardiner pour les aider à se nourrir, prendre l'air et leur rendre leurs racines rurales. Le principe de ces jardins collectifs gérés par des associations chrétiennes est repris par des industriels paternalistes ou de grandes entreprises (chemins de fer) pour évoluer entre les deux guerres vers des modes de gestion différents (associations) pour des publics diversifiés (malades, écoliers, prisonniers, sans emploi, etc.).

Les « jardins partagés » de nos villes modernes sont fondés sur des valeurs communes de partage, de convivialité, de respect de l'environnement et de la biodiversité, et de solidarité. Le troc, l'échange et le don, la libre circulation des graines et des végétaux, ainsi que le prêt de matériels entre les habitants y sont largement pratiqués. L'espace mis en commun pour jardiner permet de créer du lien social, de la solidarité, des échanges culturels et dans nombre de cas permet d'échanger des plantes, des savoirs et des savoir-faire.

Depuis l'aube du XXI^e siècle, de nouvelles expériences voient le jour et les jardins en sont le terrain. L'expérience des « Incroyables comestibles » (hérités du mouvement anglais **Incredible Edible**), met en avant une démarche participative citoyenne et solidaire issue d'un élan volontaire de don et de partage et vise l'autosuffisance alimentaire des territoires et la nourriture saine pour tous. En se réappropriant l'espace public et en le transformant en jardin potager géant et gratuit, la nourriture à partager devient une ressource abondante alimentée par tous et offerte à chacun. Le slogan « planter, cultiver, partager » se diffuse rapidement sur de nouveaux territoires. L'expérience de Detroit aux États-Unis est elle aussi tout à fait remarquable. Ville en faillite à la suite de la déprise industrielle, la population restée sur place reconstruit la cité grâce aux jardins et au jardinage.

Les jardiniers aiment à échanger des graines et des plantes bien sûr, mais aussi des pratiques ancestrales ou régionales. La libre circulation des graines et des végétaux permet de favoriser la conservation de semences et de graines rustiques ou locales cultivées dans les jardins, et de développer des réseaux d'échanges de savoirs. Les ressources phytogénétiques sont ainsi conservées et peuvent être utiles au plus grand nombre.

Les sociétés d'horticulture, créées pour la plupart au XIX^e siècle, étaient à l'origine des lieux où des passionnés souhaitant échanger des expériences ou de nouvelles techniques culturelles se retrouvaient. Aujourd'hui, la Société nationale d'horticulture de France entretient cette activité grâce à « Hortiquid - le savoir au jardin » où un réseau d'experts bénévoles (professionnels, enseignants, scientifiques, amateurs éclairés, etc.) répondent aux questions de jardinage, reconnaissance des végétaux, santé des plantes, biodiversité...

Les jardins publics sont conçus pour le délassement de la population. Les usagers de ces lieux viennent exercer certaines pratiques sociales, sportives ou culturelles. Ouverts à tous, ils permettent de nombreux échanges et sont aussi fréquemment le terrain d'une pratique ancienne: le pique-nique. On partage un coin d'herbe, un peu d'ombre ou de soleil, des nourritures terrestres et de la convivialité.



AVEYRON



Jardin botanique de l'Aubrac



© S. Zeide/Jardin botanique de l'Aubrac

Jardin botanique privé sur 2 500 m², un site unique pour découvrir la diversité et la richesse de la flore du massif de l'Aubrac: milieux naturels reconstitués (pâturages, tourbières, milieux humides, sous-bois, rocaille ensoleillée). 670 plantes sauvages locales présentées dans des milieux de vie reconstitués: sous-bois, pâturage, rocaille, tourbière active. Plus de 30 espèces de plantes protégées. Situation privilégiée au pied de l'Espace naturel sensible "Grande prairie d'Aubrac". Culture expérimentale de Thé d'Aubrac. Talus géologique présentant la succession des différentes roches de l'Aubrac.

Visite commentée dimanche à 15h sur le thème des milieux de vie reconstitués pour accueillir la flore de l'Aubrac et rencontre avec le créateur du jardin qui partagera ses connaissances et anecdotes sur les plantes, la chimie, la géologie ou encore l'histoire.

Diaporama et quizz, cueillette de Thé d'Aubrac et préparation d'infusion dimanche à 16h.



Samedi et dimanche:
9 h-18 h, 4 €,
3 € de 12 à 18 ans,
gratuit -12 ans samedi,
gratuit dimanche

Accès: par Nasbinals D987,
par Saint-Chély-d'Aubrac D533,
par Espalion D987
et par Laguiole D15
44° 37' 17.47" – 2° 59' 13.57"

05 65 44 65 84
ou 06 71 02 62 90
www.aubrac-jardin.org

**Ouvert du 15 mai
au 30 septembre**

BOURNAZEL

Jardins du château



© M. Subervie

Fruit d'un long travail en archives et d'une campagne de fouilles archéologiques, la restauration des jardins du château offre un exemple cohérent de composition réalisée entre 1542 et 1561. Jardin clos comprenant neuf parterres thématiques sur l'éducation d'un prince fortuné et l'énigme de la vie, fontaines, vases, polyandrion, jardins de chambre aux cloisons de charmilles, verger, *Hortus Conclusus*, labyrinthe, tonnelles et terrasses, pièce d'eau, dont l'organisation symbolique, littéraire et intellectuelle rappelle les ambitions de la Renaissance.

Visites guidées avec Xavier Berrou, maître d'œuvre de la réalisation de ce jardin Renaissance, et de Thierry Verdier, architecte ayant supervisé la restauration du château et des jardins.

« Partager la culture savante: l'esprit d'un jardin français de la Renaissance », conférences à 15h.

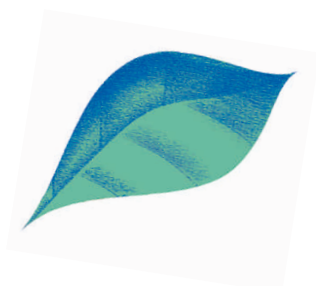
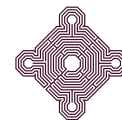


Samedi et dimanche:
14h-18h, 3 €, gratuit -6 ans

Accès: depuis Rodez, direction Villefranche-de-Rouergue, à 6 km après Rignac. Rue noire 44° 27' 34" – 2° 17' 56"

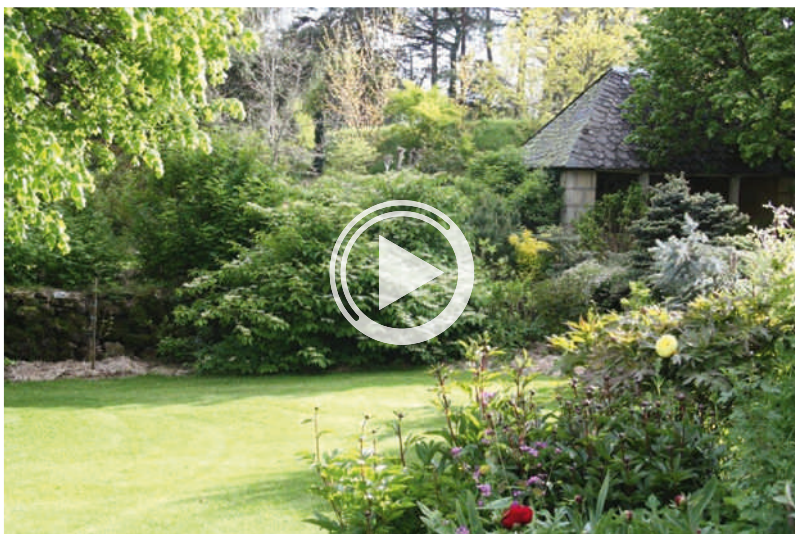
05 65 80 81 99
www.chateau-bournazel.fr

Première ouverture
Ouvert tous les jours sauf mardis
du 1^{er} juillet au 17 septembre,
et vendredis, samedis et
dimanches en avril, mai et juin



BROMMAT

Parc arboretum de La Barthe



© B. Gagnant

Sur 9 000 m², ce parc privé réunit des expressions végétales de tous les continents. Plus de 900 taxons. Collections majeures: acer (érable), cornus, hydrangea, camélia, magnolia, rhododendron, quercus, viburnum, conifères, paeonia (pivoine arbustive), herbacées. Jardin de rosiers (botaniques, anciens, grimpants, sarmenteux).

Visites guidées à 14h30 et 16h30.

BROUSSE-LE-CHÂTEAU

Le jardin de la Colombie



© D. Barrière

Dans le parc des grands Causses, en haut d'un vallon boisé, jardin privé de plus d'1 ha composé d'espaces au soleil et en sous-bois avec arbustes, rosiers et vivaces, acacias, arbres remarquables, soulignés d'éléments architecturés autour de l'eau (canal souterrain, mare empierrée) et ponctués de points de repos.



Samedi et dimanche:
gratuit

Accès: depuis Brommat, direction Gorges de la Truyère. Usines EDF. Au hameau de Labarthe: suivre la D900, 4^e maison sur la gauche (grands épicéas et mélèze)
44° 48' 44" – 2° 42' 13"

06 08 58 82 65

Ouverture exceptionnelle
Ouvert aussi pour « Couleurs d'automne » le 30 octobre



Samedi et dimanche:
15 h-19 h, participation libre

Accès: au village, prendre la D54, direction Broquies, puis suivre le fléchage
3° 59' 54" – 2° 37' 33"

07 87 28 40 56

Ouvert en avril, mai et juin

CASSAGNES-BEGONHÈS

Jardin des plantes



© F. Desblats

Jardin privé à l'anglaise de 4 000 m² créé en 1996 en pleine campagne dans la vallée du Viaur. Succession de floraisons d'avril à octobre. Massifs de vivaces, arbres et arbustes rares, potager, roses anciennes, fruitiers. Pergolas, bassins de plantes aquatiques.



Vendredi, samedi
et dimanche:
10h-12h, 14h-18h, 3 €,
gratuit -12 ans

Accès: à Cassagnes-Begonhès,
prendre la D83 direction
Nauccelle puis la D5 direction
Calviac, lieu-dit « Le Mourot »,
suivre fléchage
44° 10' 11" – 2° 31' 52"

05 65 62 86 83
www.lejardindesplantes-mourot.com

**Ouvert du 1^{er} mai au 31 août
vendredis et samedis
et sur réservation du lundi
au jeudi ou hors saison**

LA BASTIDE-L'ÉVÊQUE

Jardin des Amis



© Y. Guert

Jardin privé à l'anglaise de 7 500 m² niché au milieu des bois
et bordé d'un ruisseau. Intégré dans son environnement, il est
le résultat d'une conception réfléchie et cultivé dans le respect
de la nature et de la gestion des sols. Potager.



Samedi et dimanche:
14h-19h, gratuit

Accès: de Villefranche-de-
Rouergue, D269, sur la gauche
après le pont de Vezis, lieu-dit
« Falgayrenq »
44° 35' 75.42" – 2° 12' 34.27"

05 65 29 78 62
www.amisdujardin.fr

**Ouvert dimanches après-midis
en juin et juillet**

Visites guidées accessibles aux personnes en situation de handicap
mental.

Sentier botanique et martinet de la Ramonde



© ABR

À flanc de rivière, au cœur des gorges de l'Aveyron, sentier botanique privé de 600 m², aménagé par l'association les Martinets du Lézer: grand nombre d'essences médicinales, tinctoriales ou aromatiques.

Découverte du sentier et visites guidées de l'ancienne forge hydraulique dans laquelle le battage du cuivre a été remis à l'honneur.



Dimanche: 15 h-18 h,
gratuit parc et sentier,
3 € martinet de la Ramonde

Accès: depuis Villefranche-de-Rouergue, D269 ou D911 puis D69

44° 20' 29" – 2° 08' 0"

05 65 29 91 38

www.lesmartinetsdulezer.fr

Ouvert de mai à septembre

MILLAU

Jardins de l'Hôtel de Sambucy



© M. Sambucy

Jardin privé à la française classé de 1,4 ha conçu au XVII^e siècle en lien avec la demeure. Reconstitution à l'identique en 1999, selon les documents d'époque. Broderies de buis, canal d'amenée des eaux, bassin, orangerie et cèdres du XIX^e siècle.

Visites guidées.

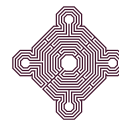


Samedi et dimanche:
14 h-18 h, 2 €

Accès: 22 boulevard de l'Ayrolle
44° 05' 55" – 3° 04' 42"

05 65 60 02 42 (office de tourisme)

**Ouvert de juin à septembre
sur réservation auprès
de l'office de tourisme
Millau-Grands Causses**



PEYRUSSE-LE-ROC

Jardin médiéval



© C. Savignac-Serres

Aux abords du site historique, jardin privé de 500 m² à thématique médiévale dont la culture concrétise les projets pédagogiques de l'association Le Bastidou et d'un IME (Adapei 12-82).

Visites guidées accessibles aux personnes en situation de handicap mental.

« Le partage au jardin médiéval »: dégustation de recettes du Moyen Âge et de boissons à base de plantes.



Samedi: 14h-18h,
dimanche: 10h-12h, 14h-18h,
gratuit

Accès: entre Villefranche-de-Rouergue et Figeac, au village, à côté de l'église, à 50 m de la place des Treize-Vents
44° 29' 48" – 2° 08' 29"

06 65 80 45 00

Ouvert toute l'année

SALLES-COURBATIÈS

Jardin de la Mothe



© M. Wilson

Créés en 1997 autour d'une ancienne ferme aveyronnaise, jardin privé d'artiste de 3 500 m² composé d'espaces intimes mettant en scène des tableaux sur le paysage. Potager, pergola, allée de tilleuls, rosiers, vue panoramique.

Exposition d'art. Buvette et vente de plantes au profit de l'association « Enfants de Bamako ». Possibilité de déjeuner.



Samedi et dimanche:
10h-19h, 3 €, gratuit -16 ans

Accès: entre Villefranche-de-Rouergue et Figeac, à Salles-Courbatiès prendre la D76 direction Druhle et suivre le fléchage
44° 28' 032" – 2° 04' 41"

05 65 81 51 46
www.jardindelamothe.com

**Ouvert du 15 mai
au 30 septembre**



VIALA-DU-TARN

Jardin des Enclos



© Degreef

Jardin public d'1 ha en pente et en terrasses, aux enclos divers, aux cabinets de curiosités, aux installations poétiques. Un jardin de paysages et d'évocations qui, de fleur en objet, fait de cet endroit un coin insolite au cœur de l'Aveyron et du Parc régional des grands Causses. Installations artistiques.

VILLEFRANCHE-DE-ROUERGUE



Jardins de Villefranche et autres communes du Pays d'art et d'histoire des Bastides du Rouergue



© ABR

Au XIII^e siècle, les premiers habitants de la bastide de Villefranche-de-Rouergue se virent attribuer une parcelle de terrain située à l'extérieur en bord de rivière.

Ces petits jardins vivriers, alimentés par un puits et clos de murs, dans lesquels le pigeonnier fut parfois transformé en villégiature, constituent aujourd'hui un patrimoine insoupçonné et fragile.

Circuit balisé dans les communes participantes (Rieupeyroux, Sauveterre-de-Rouergue, Le Bas-Ségala et Najac). Découverte des jardins privés, d'un arboretum et d'un jardin partagé. Rencontre avec les jardiniers. Installations d'art contemporain, bibliothèque hors les murs avec présentation d'ouvrages sur le thème des jardins (plan et programme disponible sur demande).

Troc jardin: échanges de plants, graines, boutures, semis, outils, livres et conseils de jardinage, samedi de 10 h à 12 h au parc de la Maison Sainte-Claire (EHPAD), rue du Couvent Sainte-Claire.



Samedi et dimanche:
10 h-20 h, 3 €, gratuit -16 ans

Accès: entre Villefranche-de-Panat, Salles-Curan et Viala-du-Tarn, D152, hameau de Ladepeyre
44° 09' 639" – 2° 81' 920"

05 65 46 03 34 / 06 80 55 44 94
www.lejardindesenclous.com

Ouvert du 2 juin au 24 septembre samedis et dimanches et tous les jours en août



Samedi et dimanche:
15 h-18 h, gratuit

Accès: parcours fléché

05 65 45 13 18
(office de tourisme)
www.bastidesdurouergue.fr

Ouverture exceptionnelle



[...] Le goût des fleurs s'est tellement répandu, qu'il s'en fait une consommation inouïe en réponse à une production énorme. La plante est entrée, comme l'animal, dans l'économie sociale et domestique. Elle s'y est transformée comme lui, elle est devenue monstre ou merveille au gré de nos besoins ou de nos fantaisies. Elle y prend ses habitudes de docilité et, si l'on peut dire ainsi, de servilité qui établissent entre elle et sa nature primitive un véritable divorce. Je ne m'intéresse pas moralement au chou pommé et aux citrouilles ventrues que l'on égorge et que l'on mange. Ces esclaves ont engraisé à notre service et pour notre usage.

Les fleurs de nos serres ont consenti à vivre en captivité pour nous plaire, pour orner nos demeures et réjouir nos yeux. Elles paraissent fières de leur sort, vaines de nos hommages et avides de nos soins. Nous ne remarquons guère celle qui protestent et dégènèrent. Celles-ci, les indépendantes qui ne se plient pas à nos exigences, sont celles justement qui m'intéressent et que j'appellerais volontiers les libres, les vrais et dignes enfants de la nature. Leur révolte est encore chose utile à l'homme. Elle le stimule et le force à étudier les propriétés du sol, les influences atmosphériques et toutes les conséquences du milieu où la vie prend certaines formes pour creuset de son activité. [...]

[...] Sur les sommets herbus de l'Auvergne, il y a des jardins de gentianes et de statices d'une beauté inouïe et d'un parfum exquis. Dans les Pyrénées, à Gèdres entre autres, sur la croupe du Cambasque près de Cauterets, au bord de la Creuse, dans les âpres micaschistes redressés, dans certains méandres de l'Indre, dans les déchirures calcaires de la Savoie, dans les oasis de la Provence, où nous avons été ensemble avant la saison des fleurs, mais que j'avais explorés en bonne saison, il y a des sanctuaires où vous passeriez des heures sans rien cueillir et sans oser rien fouler, si une seule fois vous avez voulu vous rendre bien compte de la beauté d'un végétal libre, heureux, complet, intact dans toutes ses parties et servi à souhait par le milieu qu'il a choisi. [...]

Extrait du chapitre « Le pays des anémones à Madame Juliette Lamber, au Golfe Juan » paru dans **Nouvelles lettres d'un voyageur** (Nohant, 7 avril 1868).

George Sand, édition Calmann-Lévy, 1877



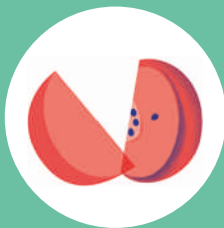
Panorama 2017

en Occitanie

184

parcs et jardins,
publics ou privés,

OUVERTS



37

ouvertures
EXCEPTIONNELLES



20

PREMIÈRES
ouvertures

32

jardins

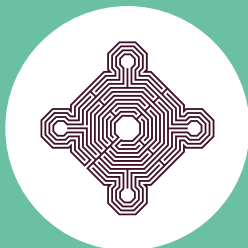
REMARQUABLES



45

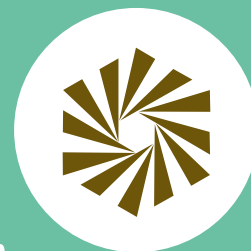
sites protégés
au titre des

MONUMENTS HISTORIQUES

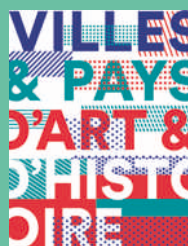


11

SITES CLASSÉS



4



VILLES OU PAYS D'ART
ET D'HISTOIRE



54

OUVERTURES
scolaires

Pour participer aux Rendez-vous aux jardins 2018

Direction régionale
des affaires culturelles
d'Occitanie (Drac)

05 67 73 20 16 / 20 30

marie-christine.bohn@culture.gouv.fr

Directeur de publication:
Laurent Roturier
Direction régionale des affaires
culturelles d'Occitanie (Drac)

SITE DE MONTPELLIER

Hôtel de Grave
5 rue de la Salle-l'Évêque
CS 49020/34967 Montpellier Cedex 2
Tél. : 04 67 02 32 00
Fax: 04 67 02 32 12

SITE DE TOULOUSE

Hôtel des Chevaliers
de Saint-Jean-de-Jérusalem
32 rue de la Dalbade
BP 811/31080 Toulouse Cedex 6
Tél.: 05 67 73 20 20
Fax: 05 67 73 20 85

Conception: site de Toulouse

Graphisme de couverture:
Polysémique

**Composition,
mise en page et Flipbook:**
Studio Ogham, Castanet-Tolosan
05 62 71 35 00

Mai 2017



PRÉFET
DE LA RÉGION
OCCITANIE