



Le ministère de la Culture et de la Communication présente

RENDEZ-VOUS AUX JARDINS

2·3·4
juin 2017

Le partage
au jardin

rendezvousauxjardins.fr
#RDVJ

OCCITANIE



CENTRE DES MONUMENTS NATIONAUX



COMITÉS DES PARCS ET JARDINS DE FRANCE

LA DEMEURE HISTORIQUE

vmf



Rustica



Légende

La liste des jardins présentée dans cette brochure est arrêtée au 31 mars 2017.

Les informations données le sont à titre indicatif, des modifications pouvant être apportées aux conditions de visite ou d'ouverture des différents jardins. Les heures d'ouverture indiquées en rouge sont valables uniquement lors de ce week-end. L'ensemble des animations est laissé à la libre initiative des propriétaires.



Thème 2017 :
"Le partage
au jardin"



Accueil public
scolaire
(le vendredi 2 juin
sur réservation)



Parking



Animaux
non admis



Première
ouverture



Ouverture
exceptionnelle



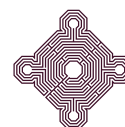
ACCÈS PARTIEL
aux personnes
à mobilité réduite



ACCÈS TOTAL
aux personnes
à mobilité réduite



Jardin
remarquable



Monument
Historique



Protection
au titre des sites



Ville et pays
d'art et d'histoire





rendez-vous
aux jardins 2017



Le partage au jardin

Pour leur 15^e édition, **les Rendez-vous aux Jardins** vous invitent à vivre « le partage au jardin ».

C'est en effet autour du partage des savoirs et des savoir-faire, mais aussi, plus simplement, du plaisir et de la découverte, que seront proposés, une nouvelle fois cette année, des cheminements dans nos jardins, dans toute la France.


Le jardin est ce lieu privilégié de la rencontre et de la rêverie, mais aussi un espace où cultiver les valeurs de protection et de respect de l'environnement et de la biodiversité.

Les vendredi 2, samedi 3 et dimanche 4 juin, plus de 2 200 jardins, publics et privés, historiques et contemporains, ouverts pour près d'un quart d'entre eux à titre exceptionnel, offrent l'occasion de rencontrer jardiniers, paysagistes, propriétaires de jardins, amateurs, pour un échange autour de la richesse et de la diversité naturelle infinie de nos jardins.

Le ministère de la Culture et de la Communication remercie chaleureusement les partenaires financiers, médias et associatifs, les collectivités territoriales, ainsi que tous les propriétaires de jardins, qui permettent aux visiteurs de profiter pleinement de ce rendez-vous annuel.

Ministère de la Culture et de la Communication



The image is a vertical composition. The left half features a light, faded background with several hands reaching upwards, each holding a large, round, peach-colored flower. The right half is a more vibrant illustration showing a series of hands, one above the other, holding a bright red flower. The hands are rendered in a soft, painterly style with visible brushstrokes. The flowers are simple, round shapes with a slight gradient. Green stems and leaves are interspersed between the flowers. The overall aesthetic is clean, modern, and artistic.

Ouverts à la visite
lors des **Rendez-
vous aux jardins**,
nombre de ces
parcs et jardins vous
accueillent aussi
en saison ou toute
l'année.

Poussez les grilles
et poursuivez
vos visites au gré
de vos envies !

Rendez-vous aux jardins 2017

Le partage au jardin

Les jardins sont des lieux privilégiés pour le partage.

Le père **Volpette** à Saint-Étienne, l'**abbé Lemire** à Hazebrouck, ou **Madame Hervieu** à Sedan ont tous la même idée entre 1894 et 1896 : mettre à disposition des ouvriers les plus pauvres des terrains à jardiner pour les aider à se nourrir, prendre l'air et leur rendre leurs racines rurales. Le principe de ces jardins collectifs gérés par des associations chrétiennes est repris par des industriels paternalistes ou de grandes entreprises (chemins de fer) pour évoluer entre les deux guerres vers des modes de gestion différents (associations) pour des publics diversifiés (malades, écoliers, prisonniers, sans emploi, etc.).

Les « jardins partagés » de nos villes modernes sont fondés sur des valeurs communes de partage, de convivialité, de respect de l'environnement et de la biodiversité, et de solidarité. Le troc, l'échange et le don, la libre circulation des graines et des végétaux, ainsi que le prêt de matériels entre les habitants y sont largement pratiqués. L'espace mis en commun pour jardiner permet de créer du lien social, de la solidarité, des échanges culturels et dans nombre de cas permet d'échanger des plantes, des savoirs et des savoir-faire.

Depuis l'aube du XXI^e siècle, de nouvelles expériences voient le jour et les jardins en sont le terrain. L'expérience des « Incroyables comestibles » (hérités du mouvement anglais **Incredible Edible**), met en avant une démarche participative citoyenne et solidaire issue d'un élan volontaire de don et de partage et vise l'autosuffisance alimentaire des territoires et la nourriture saine pour tous. En se réappropriant l'espace public et en le transformant en jardin potager géant et gratuit, la nourriture à partager devient une ressource abondante alimentée par tous et offerte à chacun. Le slogan « planter, cultiver, partager » se diffuse rapidement sur de nouveaux territoires. L'expérience de Detroit aux États-Unis est elle aussi tout à fait remarquable. Ville en faillite à la suite de la déprise industrielle, la population restée sur place reconstruit la cité grâce aux jardins et au jardinage.

Les jardiniers aiment à échanger des graines et des plantes bien sûr, mais aussi des pratiques ancestrales ou régionales. La libre circulation des graines et des végétaux permet de favoriser la conservation de semences et de graines rustiques ou locales cultivées dans les jardins, et de développer des réseaux d'échanges de savoirs. Les ressources phytogénétiques sont ainsi conservées et peuvent être utiles au plus grand nombre.

Les sociétés d'horticulture, créées pour la plupart au XIX^e siècle, étaient à l'origine des lieux où des passionnés souhaitant échanger des expériences ou de nouvelles techniques culturelles se retrouvaient. Aujourd'hui, la Société nationale d'horticulture de France entretient cette activité grâce à « Hortiquid - le savoir au jardin » où un réseau d'experts bénévoles (professionnels, enseignants, scientifiques, amateurs éclairés, etc.) répondent aux questions de jardinage, reconnaissance des végétaux, santé des plantes, biodiversité...

Les jardins publics sont conçus pour le délassement de la population. Les usagers de ces lieux viennent exercer certaines pratiques sociales, sportives ou culturelles. Ouverts à tous, ils permettent de nombreux échanges et sont aussi fréquemment le terrain d'une pratique ancienne: le pique-nique. On partage un coin d'herbe, un peu d'ombre ou de soleil, des nourritures terrestres et de la convivialité.



AUDE



CASTELNAUDARY

Jardin du château du Castelet des Crozes



© SCI Castelet des Crozes

Jardin privé de broderies à la française sur 1500 m², compartimenté et ordonné autour d'un bassin agrémenté de décors peints et d'ornements. Roseaie, orangerie.

Visites guidées à 10 h, 14 h et 16 h.

Pour les scolaires: visites guidées.

CAUNES-MINERVOIS

Jardin de la petite pépinière de Caunes



© G. Poudin

Créé en 1995 sur 1 ha, jardin privé toujours en évolution. Collections de plantes vivaces résistant à la sécheresse. Arbustes d'ornement, graminées, agavacées, nombreuses sauges et plantes méditerranéennes.



Vendredi:
sur réservation, gratuit

Samedi et dimanche: gratuit

Accès: 1500 route d'Issel
43° 20' 59" – 1° 59' 03"

Première ouverture
Ouvert de 12 h à 18 h du 12
au 19 juillet, du 9 au 16 août
et du 1^{er} au 24 septembre



Samedi et dimanche:
10 h-18 h, gratuit

Accès: de Caunes-Minervois,
prendre la D620 (route de Citou
et Lespinassière), la suivre sur
400 m, jardin à gauche,
21 avenue de la Montagne Noire

04 68 78 43 81
www.lapetitepepiniere.com

Ouvert toute l'année
sur demande

DURBAN-CORBIÈRES

Jardin botanique méditerranéen



© Association Maison botanique

Jardin privé de 8 000 m² racontant l'histoire du paysage méditerranéen à travers le temps et les activités humaines. Rencontre scientifique et sensorielle avec les plantes de la garrigue. Plus de 500 espèces y sont représentées.

Visites guidées (minimum 5 personnes).

« Les plantes médicinales de la garrigue », atelier samedi de 14h à 17h: usages, recettes, identification, fabrication d'un baume de soin, sur réservation (15 € par personne).

FLEURY-D'AUDE

Jardins du château Laquirou



© P. Antuñez

Au cœur d'une propriété viticole et du site remarquable de la Clape, jardin privé de 1500 m² composé de deux parties: un jardin ampélographique présentant des cépages du pourtour méditerranéen (Chypre, Espagne, Italie), et un jardin à la française de type botanique, avec des simples et des plantes aromatiques: menthe orangée, lavande, sauge, absinthe. Dans la garrigue environnante poussent pêle-mêle romarin, genêt, thym, genièvre et daphné. Pinèdes et chênaies.



Samedi et dimanche:
10 h-12 h 30, 14 h 30-18 h,
2,50 € (visite libre),
5 € (visite guidée),
gratuit -12 ans

Accès: suivre la route des châteaux cathares.
À Durban, prendre direction Albas par la D40 sur 2 km
42° 99' 76.86" – 2° 81' 16.97"

04 68 45 81 71
<http://maisonbotanique11.free.fr>

Ouvert toute l'année



Samedi et dimanche:
10 h-12 h, 14 h-19 h, gratuit

Accès: depuis Béziers, direction Lespignan, suivre Fleury, puis Saint-Pierre-La-Mer. Depuis Narbonne, direction Vinassan, traverser Salle-d'Aude et Fleury-d'Aude, puis prendre route Saint-Pierre-La-Mer
43° 12' 19.08" – 3° 85' 06.79"

04 68 33 91 90
www.chateaulaquirou.com

Ouvert toute l'année



GINESTAS

Jardin du Calvaire



© M. Combès

Jardin public de 842 m² construit autour d'un chemin de croix et du calvaire, composé d'arbres et de plantes d'origine méditerranéenne.

Visites guidées de 10 h à 12 h et de 14 h à 16 h.

Pour les scolaires: visites guidées aux mêmes horaires.



Vendredi:
9 h-19 h, gratuit

Samedi et dimanche:
9 h-19 h, gratuit

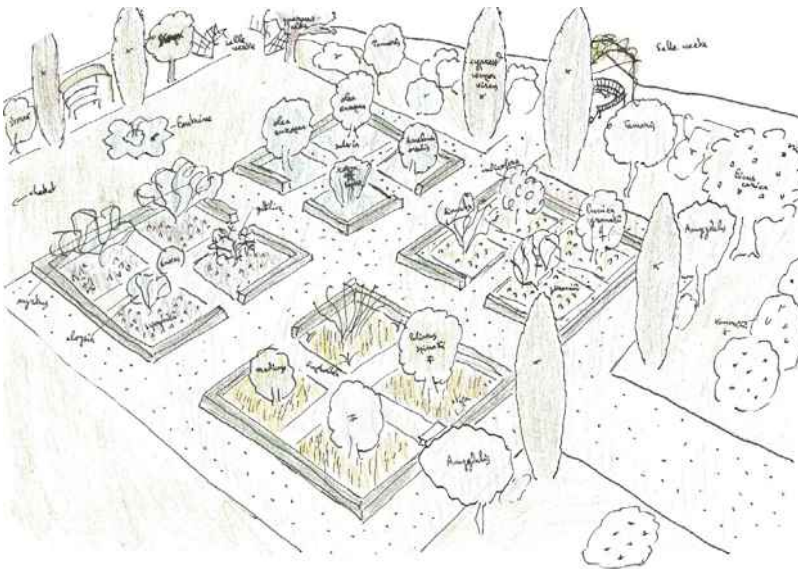
Accès: centre du village,
rue du calvaire
43° 03' 40.57" – 1° 89' 81.94"

04 68 46 12 06
www.ginestas.fr

Première ouverture
Ouvert du 1^{er} juillet
au 30 septembre

LAGRASSE

Jardin monastique de l'abbaye



© Père A. Debut

Présent dès les origines de l'abbaye (VII^e siècle), ce jardin privé, restauré en 2004 sur 1500 m², est situé sur l'emplacement du jardin du XVI^e siècle, au pied du clocher-tour et des absidioles romanes. Centré sur quatre carrés évoquant le plan ancien, il présente de nombreuses plantes nommées par la Bible, en décrivant leur symbolique religieuse, culturelle, médicinale ainsi que les textes bibliques. Un bassin restauré agrémenté de sa fraîcheur cet espace en cours d'aménagement (tonnelles, salles vertes, etc.).

Pour les scolaires: visite libre.



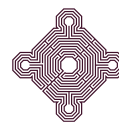
Vendredi:
15 h 15-18 h, 2,50 €,
gratuit -16 ans

Samedi et dimanche:
15 h 15-18 h (dernière entrée
à 17 h 25), 2,50 €,
gratuit -16 ans

Accès: D3, puis la D41,
6 rive gauche
43° 08' 98.84" – 2° 61' 75.72"

04 68 58 11 58
www.asmval.fr

Ouvert du 1^{er} avril
au 12 novembre sauf jeudis



LIMOUX

Jardin aux plantes parfumées La Bouichère



© La Bouichère

Jardin botanique privé de 2 ha à l'anglaise composé de 2 500 espèces répertoriées. Plantes odorantes, collections de pélargoniums et de buis, plus de 200 variétés de sauges, roseraie, jardin sec, massifs de graminées, potager, fruitiers. Bassins, oiseaux exotiques.

Visite guidée à 15h.

Visites guidées accessibles aux personnes en situation de handicap sur demande.



Dimanche:
13 h-18 h, 7 €, gratuit -18 ans

Accès: A61, sortie Carcassonne-Ouest, suivre Limoux (25 km), 12 rue Dewoitine
43° 4' 10" – 2° 13' 17"

04 68 31 49 94
www.labouichere.com

Ouvert du 1^{er} mai au 1^{er} octobre

MONTLAUR



Parc du château



© M. Niérmans

Au cœur du Pays Cathare, parc romantique de 2 ha créé à la fin du XIX^e siècle structuré autour d'une spectaculaire allée de platanes d'Orient. Vaste pelouse parsemée de cyprès majestueux évoquant l'Italie. Iris et oliviers, parterres de lavandes, topiaires, arbres remarquables et rivière aux rives bordées de buis.

Visites guidées l'après-midi axées sur les enjeux et l'importance d'un jardin.

Pour les scolaires: "Pourquoi un jardin?", moment partagé sur l'art des jardins et l'importance de ces lieux poétiques, fragiles et éphémères, en compagnie d'une journaliste spécialisée dans ce domaine.



Vendredi:
à partir de 15 h, gratuit

Samedi et dimanche:
10 h-19 h, 4 €, gratuit -18 ans

Accès: D114, au sud de Carcassonne, 1 promenade Rigal
43° 1' 333" – 2° 5' 667"

06 08 17 12 74
www.domainemontlaur.com

Ouverture exceptionnelle

MONTOLIEU

La Forge



© C. Cowen

Jardin privé créé sur l'ancien site industriel de 16 ha. Splendide sapin Douglas labellisé "Arbre remarquable de France" en 2015. Canaux, chutes, cascades, rigoles, lac. Parterres de fleurs, rhododendrons anciens, plantes sauvages.



Dimanche:
12 h-18 h, gratuit

Accès: après Montolieu,
direction Saint-Denis,
676 chemin de La Forge
43° 3' 31.15" – 2° 22' 85.69"

04 68 76 60 53
www.forgedemontolieu.com

Ouvert toute l'année
sur demande

MOUSSOULENS

La Rougeanne




© G. Glorieux

Autour d'une maison de maîtres-vignerons du XIX^e siècle, jardin privé de 5 000 m² avec chais et orangerie. Entourés de murs de pierres sèches, arbres séculaires, bosquets et allées ombragées. Après la restauration des bâtiments, deux jardins ont été créés: un jardin clos avec ses roses blanches et un jardin frais aux herbes aromatiques.

Pour les scolaires: visite libre.



 **Vendredi:**
9 h-18 h, gratuit

Samedi et dimanche:
9 h-18 h, gratuit

Accès: au nord ouest
de Carcassonne, D6113, direction
Montolieu. Au rond-point de
Moussoulens, suivre fléchage
« la Rougeanne »
43° 16' 42.78" – 2° 13' 38.53"

04 68 24 46 30
www.larougeanne.com

Ouvert d'avril à novembre

NARBONNE

Jardins de l'abbaye de Fontfroide



© Abbaye de Fontfroide

Autour de l'abbaye, jardins privés restaurés depuis 2007. Deux parcours sont proposés. L'un retrace l'histoire des jardins depuis le Moyen Âge par différents jardins thématiques où des statues du XVIII^e siècle jalonnent les étages; l'autre parcours, appelé "la promenade du bosquet", comporte des espèces méditerranéennes et offre une vue d'ensemble sur l'abbaye et le massif qui l'entoure.

« Les Vieux Métiers », artisans exerçant des métiers du Moyen Âge en tenue d'époque, animations et démonstrations, spectacle de fauconnerie.



Samedi et dimanche:
10h-18h, 7,50 €, gratuit -6 ans

Accès: A9 ou A61,
sortie Narbonne-sud,
direction Lézignan-Corbières,
puis Fontfroide
43° 7' 45.03" – 2° 53' 51.10"

04 68 45 11 08
www.fontfroide.com

Ouvert toute l'année
sur demande



PENNAUTIER

Parc du château



© Château de Pennautier

Au cœur d'un parc privé de 30 ha, bordé d'une rivière, jardin à la française, dessiné par Le Nôtre puis devenu à l'anglaise vers 1790. Depuis 1950, les grands parterres réguliers ont été redessinés. Buis en patte d'oie du XVIII^e siècle, grands arbres remarquables (cèdres, pins, chênes). Vignes.

Jeux à pratiquer en famille et parcours d'obstacles pour les enfants.

Pour les scolaires: visite libre et jeu de piste "Sur les traces de Millefeuille l'écureuil".



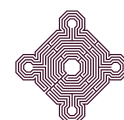
Vendredi:
10h-17h, gratuit

Samedi et dimanche:
10h-17h, gratuit

Accès: de Montpellier, A61
sortie 23 Toulouse/Mazamet.
N113 sur 1,9 km, Pennautier par
la D203 sur 1 km
43° 24' 37.91" – 2° 31' 77.81"

04 68 72 81 98
www.lorgeril.wine

Ouvert toute l'année



SALLÈLES-D'AUDE

Jardin gallo-romain



© Nomah, Le Grand Narbonne

Jardin public de 2 500 m² situé dans le parc du musée Amphoralis qui surplombe les fouilles archéologiques d'un atelier de potiers gallo-romains exportant dans tout l'Empire romain. Le jardin complète l'arboretum où sont conservées les principales essences de bois utilisées dans les cuissons. Divisé en cinq zones affectées à l'alimentaire, le condimentaire, le médicinal, l'ornemental et l'artisanal, il comporte les plantes connues à l'époque gallo-romaine. Parc et jardin gérés de façon écologique, autonome et durable et respectant les préconisations des agronomes antiques.

Visites guidées à 15h et 16h30 et présentation du projet d'expérimentation archéologique de culture d'une parcelle selon les techniques agricoles gallo-romaines.

Pour les scolaires: visites guidées sur réservation et ateliers sur le thème de la découverte du jardin des potiers et de l'agriculture antique.



Vendredi:
10h-12h, 15h-19h,
4 €/enf.

Samedi et dimanche:
10h-12h, 15h-19h, gratuit

Accès: depuis Narbonne,
D13 jusqu'à Cuxac-d'Aude,
puis D1118
43° 27' 359" – 2° 93' 70.03"

04 68 46 89 48
www.amphoralis.com

Ouvert toute l'année

[...] Le goût des fleurs s'est tellement répandu, qu'il s'en fait une consommation inouïe en réponse à une production énorme. La plante est entrée, comme l'animal, dans l'économie sociale et domestique. Elle s'y est transformée comme lui, elle est devenue monstre ou merveille au gré de nos besoins ou de nos fantaisies. Elle y prend ses habitudes de docilité et, si l'on peut dire ainsi, de servilité qui établissent entre elle et sa nature primitive un véritable divorce. Je ne m'intéresse pas moralement au chou pommé et aux citrouilles ventrues que l'on égorge et que l'on mange. Ces esclaves ont engraisé à notre service et pour notre usage.

Les fleurs de nos serres ont consenti à vivre en captivité pour nous plaire, pour orner nos demeures et réjouir nos yeux. Elles paraissent fières de leur sort, vaines de nos hommages et avides de nos soins. Nous ne remarquons guère celle qui protestent et dégénèrent. Celles-ci, les indépendantes qui ne se plient pas à nos exigences, sont celles justement qui m'intéressent et que j'appellerais volontiers les libres, les vrais et dignes enfants de la nature. Leur révolte est encore chose utile à l'homme. Elle le stimule et le force à étudier les propriétés du sol, les influences atmosphériques et toutes les conséquences du milieu où la vie prend certaines formes pour creuset de son activité. [...]

[...] Sur les sommets herbus de l'Auvergne, il y a des jardins de gentianes et de statices d'une beauté inouïe et d'un parfum exquis. Dans les Pyrénées, à Gèdres entre autres, sur la croupe du Cambasque près de Cauterets, au bord de la Creuse, dans les âpres micaschistes redressés, dans certains méandres de l'Indre, dans les déchirures calcaires de la Savoie, dans les oasis de la Provence, où nous avons été ensemble avant la saison des fleurs, mais que j'avais explorés en bonne saison, il y a des sanctuaires où vous passeriez des heures sans rien cueillir et sans oser rien fouler, si une seule fois vous avez voulu vous rendre bien compte de la beauté d'un végétal libre, heureux, complet, intact dans toutes ses parties et servi à souhait par le milieu qu'il a choisi. [...]

Extrait du chapitre « Le pays des anémones à Madame Juliette Lamber, au Golfe Juan » paru dans **Nouvelles lettres d'un voyageur** (Nohant, 7 avril 1868).

George Sand, édition Calmann-Lévy, 1877



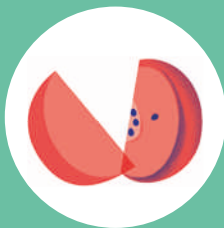
Panorama 2017

en Occitanie

184

parcs et jardins,
publics ou privés,

OUVERTS



37

ouvertures
EXCEPTIONNELLES



20

PREMIÈRES
ouvertures

32

jardins

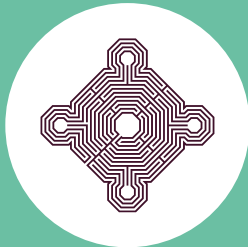
REMARQUABLES



45

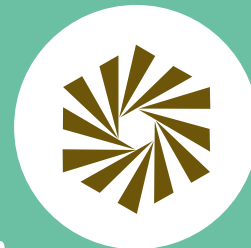
sites protégés
au titre des

MONUMENTS HISTORIQUES

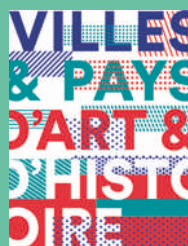


11

SITES CLASSÉS



4



VILLES OU PAYS D'ART
ET D'HISTOIRE



54

OUVERTURES
scolaires

Pour participer aux Rendez-vous aux jardins 2018

Direction régionale
des affaires culturelles
d'Occitanie (Drac)

05 67 73 20 16 / 20 30

marie-christine.bohn@culture.gouv.fr

Directeur de publication:
Laurent Roturier
Direction régionale des affaires
culturelles d'Occitanie (Drac)

SITE DE MONTPELLIER

Hôtel de Grave
5 rue de la Salle-l'Évêque
CS 49020/34967 Montpellier Cedex 2
Tél. : 04 67 02 32 00
Fax: 04 67 02 32 12

SITE DE TOULOUSE

Hôtel des Chevaliers
de Saint-Jean-de-Jérusalem
32 rue de la Dalbade
BP 811/31080 Toulouse Cedex 6
Tél.: 05 67 73 20 20
Fax: 05 67 73 20 85

Conception: site de Toulouse

Graphisme de couverture:
Polysémique

**Composition,
mise en page et Flipbook:**
Studio Ogham, Castanet-Tolosan
05 62 71 35 00

Mai 2017



PRÉFET
DE LA RÉGION
OCCITANIE