



Liberté • Égalité • Fraternité

RÉPUBLIQUE FRANÇAISE

PRÉFET DE LA RÉGION HAUTS-DE-FRANCE



Laurent BARROIS – Tél. : 03 28 36 62 35 / 06 87 39 95 56 – laurent.barrois@culture.gouv.fr
Direction régionale des affaires culturelles Hauts-de-France
1 – 3, rue du Lombard - 59041 Lille CEDEX



Sommaire

[Avant-propos](#)

[Informations pratiques](#)

[Liste des jardins participants](#)

[Aisne](#)

[Nord](#)

[Oise](#)

[Pas-de-calais](#)

[Somme](#)

[Contacts](#)

Toutes les inscriptions et modifications apportées après le 24 avril ne sont pas prises en compte dans ce programme.

Avant-propos

Pour leur 15e édition, les Rendez-vous aux Jardins vous invitent à vivre « le partage au jardin ».

C'est en effet autour du partage des savoirs et des savoir-faire à partager, mais aussi, plus simplement, du plaisir et de la découverte, que seront proposés, une nouvelle fois cette année, des cheminements dans nos jardins, dans toute la France.

Le jardin est ce lieu privilégié de la rencontre et de la rêverie, mais aussi un espace où cultiver les valeurs de protection et de respect de l'environnement et de la biodiversité.

Les vendredi 2, samedi 3 et dimanche 4 juin, plus de 2 200 jardins, publics et privés, historiques et contemporains, ouverts pour près d'un quart d'entre eux à titre exceptionnel, offrent l'occasion de rencontrer jardiniers, paysagistes, propriétaires de jardins, amateurs, pour un échange autour de la richesse et de la diversité naturelle infinie de nos jardins.

Le ministère de la culture et de la communication remercie chaleureusement les partenaires financiers, médias et associatifs, les collectivités territoriales, ainsi que tous les propriétaires de jardins, qui permettent aux visiteurs de profiter pleinement de ce rendez-vous annuel.

Ministère de la Culture et de la Communication

[Retour au sommaire](#)



Inscrit aux monuments historiques

Un monument historique est un immeuble ou un objet mobilier recevant un statut juridique particulier destiné à le protéger, du fait de son intérêt historique, artistique, architectural mais aussi technique ou scientifique. Le statut de « monument historique » est une reconnaissance par la Nation de la valeur patrimoniale d'un bien. Cette protection implique une responsabilité partagée entre les propriétaires et la collectivité nationale au regard de sa conservation et de sa transmission aux générations à venir.



Jardin labellisé « Jardin remarquable »

Le label « jardin remarquable » témoigne de la qualité de certains jardins et des efforts faits pour leur présentation et l'accueil du public. Il peut être accordé à des jardins protégés ou non au titre des monuments historiques. Mis en place en 2004, ce label d'État est accordé pour une durée de 5 ans aux parcs et jardins ouverts au public qui présentent un grand intérêt sur le plan de l'histoire, de l'esthétique ou encore de la botanique. Cet intérêt doit se doubler d'un entretien exemplaire, respectueux de l'environnement, ainsi que d'un accueil attentif du visiteur.

Aisne

[Blérancourt – Les jardins du nouveau monde](#)
[Blérancourt – Jardin de Zaza et Fraissette](#) **Nouveau**
[Bosmont-sur-Serre – Parc et jardin de Bosmont](#)
[Condé-en-Brie – Parc du château de Condé](#)
[Coucy-le-Château – Le jardin du chemin de ronde](#)
[Guise – Le jardin d'agrément du familistère](#)
[Lagny-sur-Automne – Les jardins de la muette](#)
[Orgeval - Le vendangeoir d'orgeval](#)
[Puisieux-et-Clanlieu – Jardins du château](#)
[Saint-Gobain – Ermitage des Luzernes](#)

Nord

[Attiches – Oasis Nature](#) **Nouveau**
[Bailleul – Le jardin des plantes sauvages - le jardin des plantes médicinales](#)
[Bambecque – Jardins botaniques du Val d'Yser](#)
[Bersée – Jardin de la Cardonnerie](#)
[Brouckerque – Le jardin des têtards](#)
[Cassel – Le jardin du Mont des recollets](#)
[Eecke – Le jardin des joets](#)
[Esquelbecq - Jardins du château d'Esquelbecq](#)
[Esquelbecq - Le jardin de Donkerwal](#) **Nouveau**
[Esquelbecq - Les deux jardins](#) **Nouveau**
[Esquelbecq - Le clos aux herbes](#)
[Esquelbecq - Au paradis des plantes](#) **Nouveau**
[Faches-Thumesnil – Jardin de Madame Bonaventure](#)
[Fellerries - Les jardins de la Belleuse](#)
[Genech - Les hydrangéas](#) **Nouveau**
[Halluin - Parc arboretum du manoir aux loups](#)
[Haverskerque- Le jardin d'astree](#)
[Houplin-Ancoisne - Mosaic, le jardin des cultures](#)
[Lambersart – Jardin séquentiel](#) **Nouveau**
[La Madeleine - Le jardin des Géants](#)
[La Neuville - Dream garden](#)
[Lille - Le jardin des cultures](#)
[Lille - Jardin Vauban](#)
[Lille - Le sentier du chimonobambusa](#)
[Lille - Parc Henri Matisse](#)
[Lille - Musée de l'hospice comtesse](#)
[Lille - Jardin des plantes](#)
[Limont-Fontaine - Le jardin du séquoia](#)
[Mons-en-Pévèle - Au phil des saisons](#)
[Sains-du-Nord - Jardin d'esprit japonais de Sains du Nord](#) **Nouveau**
[Saint-Amand-les-Eaux - Le secret des fleurs](#)

[Retour au sommaire](#)

Nord – Suite

[Saint-André-lez-Lille - Centre horticole Emile Senteurs](#)
[Saint-Sylvestre-Cappel - Le jardin des fées](#)
[Sercus – Le jardin du lièvre](#)
[Volckerinckhove – Senteurs Parc](#)
[Wambrechies - Parc du château de Robersart](#) **Nouveau**
[Wavrin - Le jardin des petits sentiers](#) **Nouveau**
[Zuytpeene - Le jardin d'eau et de poésie](#)

Oise

[Babœuf - Le jardin des monterelles](#)
[Baron - Jardin d'Edith](#) **Nouveau**
[Blargies - Potager médicinal de Charlemagne](#) **Nouveau**
[Breuil-le-Sec - Potager, parc et grange des Etournelles](#)
[Ermenonville - Parc jean-jacques rousseau](#)
[Fontaine-Chaalis – Le jardin des cahutes](#) **Nouveau**
[Gerberoy - Le jardin des ifs](#) **Nouveau**
[Gerberoy - Les jardins du peintre Henri Le Sidaner](#) **Nouveau**
[Herchies - Jardin du brule](#)
[Le Fayel - parc et potager du château du Fayel](#)
[Le Meux - Les charmilles](#)
[Neuilly-sous-Clermont - Jardins de la commanderie](#)
[Paillart – Jardin du mont ventin](#)
[Pierrefonds – Parc du prieuré, Institut Charles Quentin](#)
[Saint-Paul - Jardin du peintre André van Beek](#)
[Senlis –Parc du château de valgenceuse](#)
[Vauciennes – Jardin du Manoir du Plessis au Bois](#)
[Villers-saint-sépulcre – Les couleurs de l'instant](#)

Pas-de-calais

[Aire-sur-la-Lys - Jardin de Marike](#)
[Arras – Cité Nature](#)
[Arras - Parc de la préfecture du Pas-de-Calais](#)
[Berck-sur-mer – Jardin partagé](#)
[Bergueneuse - Sculptures et jardin](#)
[Berles-Monchel - Parc du château de Berles-Monchel](#) **Nouveau**
[Bréxent-Énocq - Jardin du manoir d'énocq](#)
[Bruay-la-Buissière - Jardins de la cité des électriciens](#)
[Cavron-Saint-Martin - Les chèvrefeuilles, un "jardin sauvage apprivoisé".](#)
[Chériennes - Le jardin des lianes](#)
[Condette - Centre culturel de l'Entente Cordiale - Château d'Hardelot](#)
[Fressin - O jardin paisible](#)
[Hendecourt-lès-Cagnicourt - Parc du chateau d'Hendecourt](#)
[Isbergues - A fleur d'ecorces](#)
[Lens - Musée du Louvre-Lens](#)

[Retour au sommaire](#)

Pas-de-calais – Suite

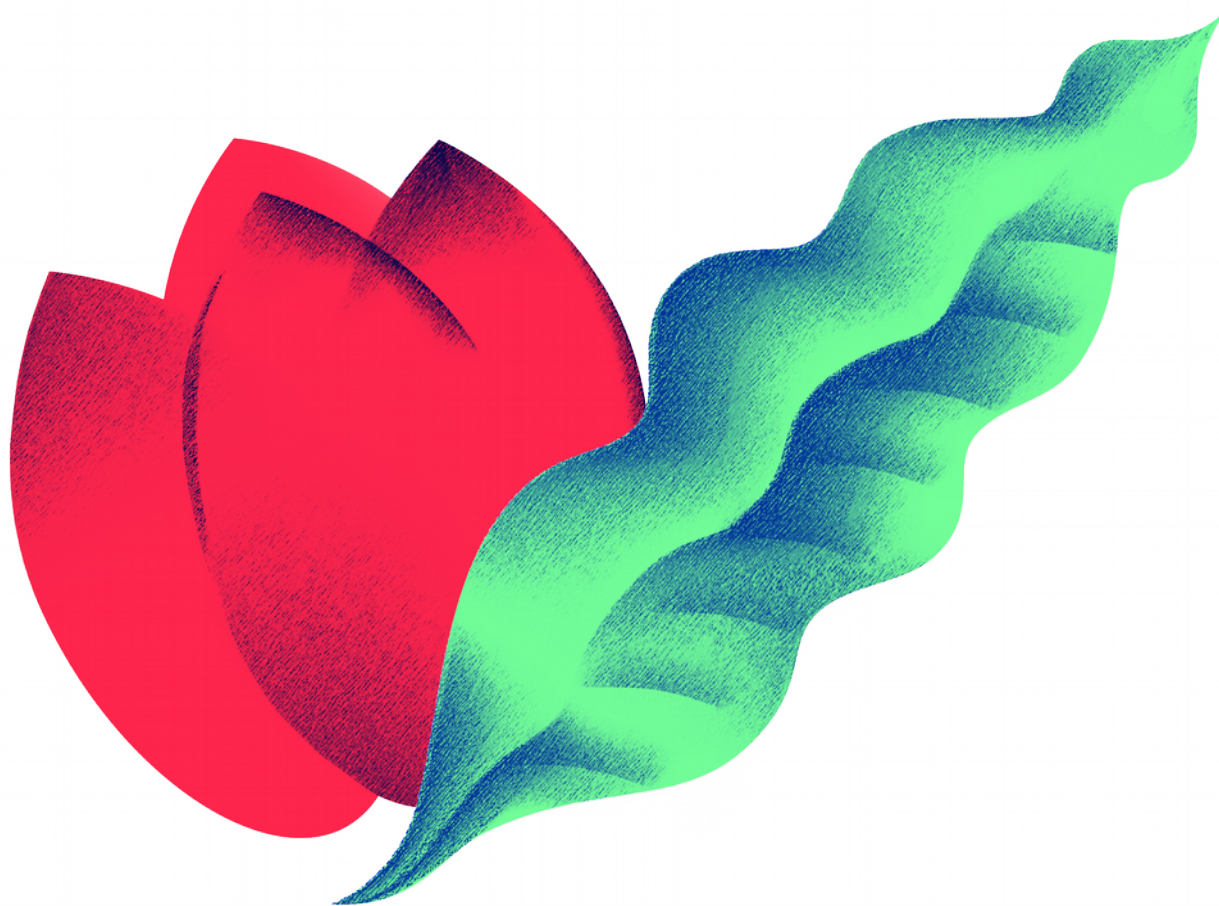
[Marck - Jardin botanique du beau pays](#)
[Marck - La closerie](#)
[Mont-Bernanchon - Jardin de géotopia](#)
[Neuville-sous-Montreuil - Les jardins de la chartreuse de Neuville](#)
[Nortkerque – Natur'Pom](#) **Nouveau**
[Penin - Reflets de jardin](#)
[Polincove - Jardin des Verts de Terre](#)
[Polincove - Jardin de Marie-Jo et Serge](#)
[Ramecourt - Pépinière-jardin antoine breuvart](#)
[Saint-Omer - Jardin public](#)
[Séricourt - Jardins de sericourt](#)
[Tilloy-lès-Mofflaines - Jardin au naturel](#)
[Vieille-Église - Ecopole alimentaire de la région d'Audruicq](#)
[Wail - Le jardin des hayures](#)
[Zutkerque - Jardin de Draeck](#)
[Zutkerque - Le potager du blanc pignon](#) **Nouveau**

Somme

[Allonville - Jardin entre charmilles et buis](#)
[Amiens - Jardin archeologique de saint-acheul](#)
[Amiens - Jardin solidaire](#) **Nouveau**
[Amiens - Cimetière de la Madeleine](#)
[Amiens - Jardins de la licorne](#)
[Amiens - Jardin des plantes](#)
[Amiens - Square et jardins publics d'Amiens](#)
[Argoules - Les jardins de valloires](#)
[Bergicourt - Le jardin des evoissons](#)
[Berteaucourt-lès-Thennes - Le jardin de lucine](#)
[Buigny-lès-Gamaches - Le jardin sauvage](#)
[Camon – Village de Camon](#)
[Creuse - Parc du château de creuse](#)
[Davenescourt - Jardin "a fleur d'o"](#)
[Épehy - Le jardin de cure](#)
[Flesselles - Le clos d'Eli](#) **Nouveau**
[Halloy-lès-Pernois - Le jardin de dan](#)
[Morvillers-Saint-Saturnin - Jardin floral du château de digeon](#)
[Rambures - Domaine du château de rambures](#)
[Saint-Valery-sur-Somme - Les jardins de la Baie de Somme](#)
[Senarpont - Les jardins de Ly](#)
[Suzanne - Le jardin de lilith](#)

[Retour au sommaire](#)

Aisne



[Retour au sommaire](#)

Blérancourt

Les jardins du nouveau monde



© Les jardins du nouveau monde

Musée franco-américain du château de
Blérancourt
Place du Général Leclerc

Tel : 03 23 39 14 71

Mél : musee.blérancourt@culture.gouv.fr

Site internet :
<http://www.museefrancoamericain.fr>

Gratuit

Situés dans les anciens potagers d'un château XVII^e siècle, les « Jardins du Nouveau Monde » ont été dessinés par des paysagistes américains contemporains et sont plantés d'espèces d'origine américaine, déclinant leurs couleurs vives au fil des saisons.

- Ateliers scolaires avec création d'œuvres : vendredi à 14h et 15h sur réservation
- Visite libre : samedi et dimanche de 8h-19h
- Visites guidées 11h / 14h30 / 16h

Blérancourt

Jardin de Zaza et Fraissette

NOUVEAU

7 bis place de l'hôtel de ville

Tel : 03 23 39 72 17

Mél :
tourisme.blérancourt@wanadoo.fr

Gratuit

L'élément typique de ce jardin est le baraquement de la Première Guerre mondiale, situé au centre du jardin aromatique, qui reconstitue une habitation faite par les volontaires du CARD entre 1917 et 1924. La cour gravillonnée est bordée de massifs de fleurs, d'arbustes variés. Pelouse aménagée de tables pique-nique, jeux picards.

- Ateliers scolaires sur réservation : vendredi 09:30 - 11:30 / 14:00 - 16:00
- Visite libre sur inscription : samedi et dimanche 10:00 - 12:00 / 14:00 - 18:00
- Visites guidées toutes les heures

[Retour au sommaire](#)

Bosmont-sur-serre Parc et jardin de Bosmont



© De la Tour du Pin Sybil

Château de Bosmont

Mail : sybil.delatourdupin@orange.fr

Tel : 03 23 20 57 04

Le jardin est composé de fleurs vivaces avec en leur centre des volières abritant des oiseaux d'ornements, ainsi que des chèvres et ânes, près du jardin potager. Le grand parc arboré (érables, platanes) du XIXe siècle, présente une collection d'arbustes colorés.

5€



- Visite réservée aux scolaires sur réservation: vendredi 14:00 – 18:00
- Visite libre : dimanche 14:00 – 18:00

Condé-en-Brie Parc du château de Condé



© Parc du Château de Condé

4, rue du Château

Tel : 03 23 82 42 25

Mail : contact@chateaudeconde.fr

Site internet :
<http://www.chateaudeconde.fr>

Dans la grande lignée des parcs du début du siècle des Lumières, la nature est ici libérée des contraintes rigoureuses : platanes tricentenaires (classés remarquables), faune et flore (espace classé ZNIEFF de type 1 et 2) s'épanouissent tranquillement.

A partir de 8 €. Gratuit pour les moins de 18 ans (sur présentation du programme et hors jeux de piste).

- Visite réservée aux scolaires sur réservation : vendredi 14:30 – 17:30
 - Visite libre : samedi et dimanche 14:30 – 17:30
- Accueil des propriétaires à 15:30.

[Retour au sommaire](#)

Coucy-le-château Le jardin du chemin de ronde



©Anne-marieCRIGNON

Rue Traversière

Tel : 03 23 52 70 07

Site internet :
<http://www.coucy.com>

Gratuit

Ce jardin en ville haute, au pied de la muraille du XIII^e domine une large vallée avec une vue directe sur les ruines du château. Sur le chemin de ronde : jardin de roses et de pommiers, vue sur le château, la plaine, le rempart et sa tour.

- Visite libre : samedi et dimanche 10:00 - 19:00

Guise Le jardin d'agrément du familistère



© Familistère de Guise

178/179 Pavillon central

Tel : 03 23 61 35 36

Mail : jeromecaron@familistere.com

Gratuit sur inscription

Mis en œuvre par Jean-Baptiste Godin en 1858, le jardin d'agrément est un élément essentiel du Familistère de Guise. Composé d'un potager à fonction éducative, d'un verger et d'une partie « d'agrément », ce jardin est également un lieu de mémoire puisqu'il abrite le mausolée du fondateur du « Palais social ».

- Visite réservée aux scolaires sur réservation : vendredi 10:00 - 12:00 / 14:00 - 18:00
- Visite libre : samedi et dimanche 10:00 - 12:00 / 14:00 - 18:00
- Visite guidée samedi et dimanche 15:00

[Retour au sommaire](#)

Largny-sur-automne Les jardins de la muette



© Laurence Vivant

2, rue du château

Mél : lesjardinsdelamuette@orange.fr

Site internet :

<http://www.jardinsdelamuette.com>

3€ (au lieu de 5 €) par personne

Les Jardins de La Muette sont aménagés le long des vestiges de la grande terrasse du XVI^e siècle et autour d'une maison qui fut celle des Longueval, capitaines des chasses de la Forêt de Villers-Cotterêts, de François 1^{er} à Henri IV, famille à qui l'on doit la plus grande partie des constructions actuelles de La Muette. La Muette passa de la fin du XVI^e siècle à la Révolution aux Marquis de Condren puis à l'Abbé Jacques Conseil, Curé et Maire de Largny et oncle d'Alexandre Dumas.

● Visite libre :

vendredi, samedi et dimanche 12:00 - 18:00

Orgeval Le vendangeoir d'Orgeval



© Vendangeoir d'Orgeval

13, Grande Rue

Tel : 03 23 24 79 01

Mél :

vendangeoir.orgeval@netcourrier.com

5 € (adulte)

Le jardin du vendangeoir d'Orgeval se situe dans le cadre champêtre d'un petit village vallonné au sud de Laon. Il s'étend sur trois terrasses adossées au vendangeoir du XVIII^e siècle, construit à l'époque viticole de la région. Buis, ifs, rosiers, clématites, plantes vivaces agrémentent ce joli jardin intimiste.

● Visite libre et visite guidée : samedi 13:30 - 19:00

dimanche 09:00 - 12:30 / 13:30 - 19:00

[Retour au sommaire](#)

Puisieux-et-C lanlieu Jardins du château



3, rue de l' Église

Tel : 06 89 09 98 99

Mél : valerie.bernardeau@yahoo.fr

Autour d'un château du XVIII^e siècle, le parc de 4 hectares et le jardin comprennent un arboretum avec des arbres séculaires (cèdre du Liban de 30m de haut et 7m20 de circonférence, érables, séquoias, châtaigniers), un jardin à la française, des collections de pivoines, rhododendrons, hydrangéas, topiaires, rosiers et houx.

5 € sur inscription



- Visite libre réservée aux scolaires sur réservation : vendredi 13:00 – 19:00
- Visite libre : samedi et dimanche 13:00 – 19:00

Saint-Gobain Ermitage des luzernes et grand logis

Manufacture royale des Glaces, Place
Paul Doumer

Tel : 06 81 43 16 56

Mél : asshiststgobain@free.fr

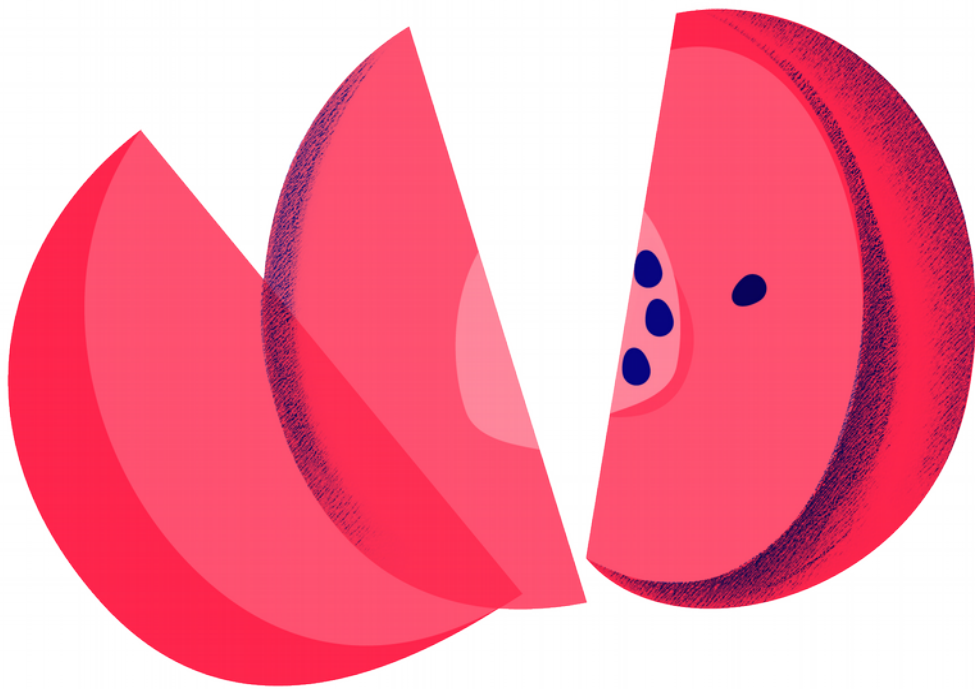
L'association historique de Saint-Gobain a redonné vie à l'ancien jardin d'agrément du Grand-Logis de la manufacture royale des glaces. Cette année, elle propose aussi de découvrir pour la première fois l'Ermitage des Luzernes, créé au XVIII^e siècle.

Gratuit - Inscriptions par courriel

- Visite libre : samedi : 11:00 – 16:00
- Randonnée pédestre et VTT : samedi 10h 30, départ Grand-Logis de la Manufacture royale des Glaces.
- Repas partagé (sur réservation): 12h30.

[Retour au sommaire](#)

Nord

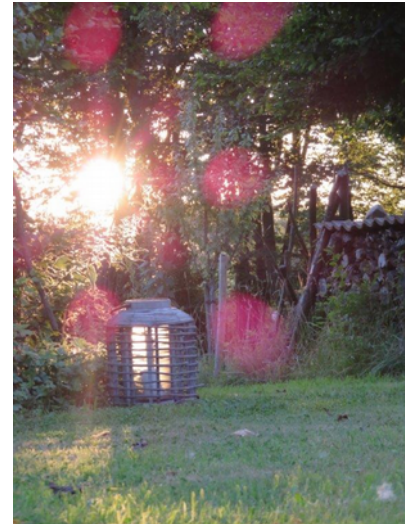


[Retour au sommaire](#)

Attiiches

Oasis Nature

NOUVEAU



© Oasis nature

79 rue Jean-Baptiste Collette

Tel : 06 77 59 39 58

Mél : alain.naessens@wanadoo.fr

Entourée de charmes et de hêtres âgés de quatre-vingts ans, notre oasis nature se veut un lieu d'accueil pour la biodiversité et d'harmonie pour les hommes. Autour d'un verger existant, nous avons créé une mare et un potager. Les plates-bandes fleuries réparties par couleurs sont mises en valeur par un gazon divisé en parcelles fleuries.

Gratuit

- Visite libre : samedi et dimanche 10:00 - 12:00 / 14:00 - 18:00
- Visite guidée toutes les heures, durée 1h

Bailleul

Le jardin sauvage, le jardin des plantes médicinales



© Conservatoire national botanique de Bailleul

Hameau de Haendries

Tel : 03 28 49 00 83

Mél : infos@cnbl.org

Site internet :
<http://www.cnbl.org>

Le jardin des plantes sauvage présente 1000 espèces de plantes dont la plupart sont locales. Ces espèces sont réparties en 64 parcelles thématiques. Sur 1ha ce jardin allie science, dépaysement et flânerie. Le jardin des plantes médicinales regroupe 500 espèces européennes.

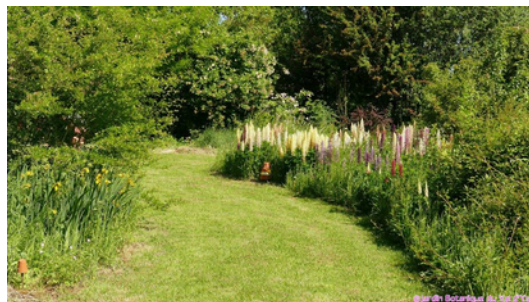
Gratuit



- Visite libre : dimanche : 10:00 - 18:00
- Fermeture du jardin à 18h
- Visites guidées régulières

[Retour au sommaire](#)

Bambecque Jardins botaniques du Val d'Yser



© Jardin botanique du Val d'Yser

Rue du perroquet vert

Tel : 03 28 68 58 57

Mé : jardinduvaldyser@free.fr

3€ / 2,5 € (groupes) / Gratuit pour les enfants. Dernière entrée à 18h.

Amenagé sur un terrain de 2,6 hectares, le jardin paysager est composé de plusieurs parcelles, autour de différents thèmes. On peut y observer de nombreuses espèces d'arbres, arbustes, plantes herbacées annuelles ou vivaces, indigènes ou exotiques, spectaculaires ou inattendues.

● Visite guidée : samedi et dimanche 14:00 – 18:00

Bersée Jardin de la Cardonnerie

26 rue Cardonnerie

Tel : 03 20 59 68 28

Mé : daniel.wauquier@sfr.fr

Gratuit

Ce jardin à l'anglaise en pleine campagne se compose de roses, de vivaces, et d'un petit plan d'eau où vivent grenouilles et petits poissons. On y trouve également des iris, des clématites et de gracieux delphiniums.

● Visite libre :
samedi et dimanche 10:00 - 12:00 / 13:30 - 18:30

[Retour au sommaire](#)

Brouckerque Le jardin des têtards



© Le jardin des têtards

4 chemin de Dieppe Straete

Tel : 06 84 57 92 92

Mé : lejardin.des.tetards@gmail.com

3€ / Gratuit pour les moins de 18 ans.

Entouré de fossés bordés de saules têtards et de roseaux, ce jardin paysager s'intègre parfaitement dans l'environnement de Flandre maritime. Il met en valeur un corps de ferme daté, pour partie, de 1753. Le domaine couvre environ 2 ha dont une prairie, une basse-cour, un verger, un potager cultivés "bio".

- Visite libre : samedi et dimanche 10:00 – 12:00 / 14:00 – 18:00
- Visite guidée : 10h, 14h

Cassel Le jardin du Mont des Recollets



© Emmanuel de Quillacq

1936 rue de Steenvoorde

Tel : 03 28 40 59 29
06 07 84 77 50

Mé : estamnetkasteelhof@orange.fr

6€ / Gratuit pour les moins de 18 ans

Autour d'une ferme typiquement flamande dont la partie centrale date du XVII^{ème}, ces jardins composés de chambres de verdure, son verger ou encore son potager vous feront découvrir l'univers baroque des peintures de jardins de la Renaissance flamande.

- Visite libre : samedi et dimanche 10:00 – 18:00
- Visite réservée aux scolaires : vendredi 10:00 - 18:00

[Retour au sommaire](#)

Eecke Le jardin des joets



© MarieAllard

291, rue du milieu

Tel : 03 28 40 27 24

5 € / Gratuit pour les moins de 18 ans.

Ce jardin est fondé sur les principes de la permaculture et les harmonies colorées. Il regroupe une grande diversité de vivaces, arbustes et graminées, autour d'une authentique chaumière du XVIII^{ème} siècle.

- Visite libre : samedi 09:30 - 12:00 / 13:30 - 18:00
dimanche 09:30 - 12:00 / 13:30 - 17:00
- Visite guidée : samedi et dimanche 9h30, 13h00

Esquelbecq Jardins du château d'Esquelbecq



© Château d'Esquelbecq

10 place Bergerot

Tel : 03 28 62 88 57

Mél : ot.hautsdeflandre-
esquelbecq@laposte.net

4 € / 2 € / Gratuit pour les moins de 18 ans.

Dernier témoin de l'époque féodale, le château d'Esquelbecq est un édifice remarquable avec ses 8 tourelles, ses douves, son parc, son jardin et ses dépendances. Le mur du jardin est orné des signes maçons avec la croix de Bourgogne, les allées sont bordées par des vases du XVIII^{ème}, de buis et de fruits succulents. Une nouvelle oeuvre d'art vient compléter ce tableau d'antan, courtoisie de l'artiste Philippe THILL, "l'arrosoir d'Alice et son escargot géant".

- Visite réservée aux scolaires sur réservation : vendredi 10:00 - 12:00 / 14:00 - 16:00
- Visite libre : samedi et dimanche 12:00 - 18:00

[Retour au sommaire](#)

Esquelbecq
Le jardin de Donkerwal **NOUVEAU**

30 rue de Wormhout
Tel : 06 98 38 46 11
Mél : jocelyne.desgardin@gmail.com

3 € / 5 € la soirée du samedi
(inscriptions auprès de la maison du Westhoek)

Jardin d'une maison de caractère à l'entrée du village en venant de Wormhout. Jardin à l'anglaise, rosiers et hortensias en parterres et massifs « spontanés » en harmonie multicolore.

- Visite libre : samedi 09:00 - 13:00 / 14:00 - 18:00
dimanche 10:00 - 13:00 14:00 - 18:30
- Visite guidée : samedi et dimanche
- Deux fois 30 minutes de spectacle de poésie avec « Bouquet poétique » : samedi 19h30-20h15

Esquelbecq
Les deux jardins **NOUVEAU**



© Les deux jardins

13 rue de Bissezele
Tel : 03 28 62 97 62
Mél : manuel.h@free.fr

2€ / Gratuit pour les moins de 18 ans.

Jardin naturel dans lequel la préservation de la biodiversité est primordiale. Une partie est composée de parterres de plantes mellifères locales. L'autre partie est composée de massifs de fleurs annuelles et vivaces, d'un potager bio, d'un mini-bassin, d'une collection de bonsaï et d'une pépinière de « pré-bonsaï ».

- Visite : samedi et dimanche 10:00 - 12:00 / 14:00 - 19:00

[Retour au sommaire](#)

Esquelbecq Le clos aux herbes

4 rue d'Amèke

Tel : 06 88 85 02 22
03 28 62 99 13

Mél : leclosauxherbes@hotmail.fr

4€ pour les adultes / Gratuit
pour les enfants et les ados

Le clos aux herbes est un jardin de simples bâti selon les préceptes du jardin carolingien. Il comporte 3 collections végétales : les herbes de Walafrid Strabo, les petits fruits, les fleurs à manger. Inscrit dans l'histoire de la commune d'Esquelbecq, c'est le plus petit jardin médiéval de France.

● Visite réservée aux scolaires sur réservation : vendredi 10:00 - 12:00 / 13:30 - 16:30

● Visite libre :
vendredi 10:00 - 12:00 / 14:00 - 17:00 / 19:00 - 22:00

● Visite guidée (durée variable) :
samedi et dimanche 15:00

Esquelbecq Au paradis des plantes

NOUVEAU

30ter rue de Wormhout

Tel : 07 83 26 79 19

Mél : ot.hautsdeflandre-
esquelbecq@laposte.net

4€ / 3€ (groupes de 10 et plus) /
Gratuit pour les moins de 18 ans.



©Au paradis des plantes

Situé à deux pas du cœur d'un village historique dans une zone boisée dont les chênes sont centenaires, ce jardin paysager en relief est structuré par des escaliers, pergolas, rocailles, allées, plateaux engazonnés, petit bassin et treillis avec rosiers grimpants et clématites.

● Visite libre :
samedi et dimanche 10:00 - 12:00 / 14:00 - 19:00

● Visite guidée : 11h, 15h, 16h

[Retour au sommaire](#)

Faches-Thumesnil Jardin de Madame Bonaventure



© Nadine Bonaventure

228 rue Carnot

Tel : 03 20 60 34 28

Mél : bonaventure.claude@neuf.fr

Gratuit

Ce jardin intimiste est niché au cœur de la ville. Des nichoirs, mangeoires, un hôtel à insectes et des poissons y attendent les visiteurs jeunes et moins jeunes.

● Visite réservée aux scolaires sur réservation : vendredi 09:00 - 12:00 / 14:00 - 17:00

● Visite libre : samedi et dimanche 08:30 - 12:30 / 14:00 - 20:00

Felleries Les jardins de la Belleuse

Le moulin des bois

Tel : 07 81 58 20 77

Mél : jardinsdelabelleuse@orange.fr

2 € / Gratuit pour les moins de 18 ans.
Sur inscription.

Ce jardin poétique situé dans l'Avesnois réserve des surprises à chaque espace. Dans les sous-bois, au bord d'un étang, le jardin évolue au fil des saisons et des nouvelles installations et invite à la rêverie.

● Visite libre : samedi 14:00 - 19:30
dimanche 14:00 - 18:00

[Retour au sommaire](#)

G enech Les hydrangées

NOUVEAU

157 rue du commandant Bayart

Tel : 06 62 23 61 20

Mél : jean_duby@yahoo.fr

3 € / Gratuit pour les moins de 18 ans.

Jardin à l'anglaise, arboré et en pente douce. Les massifs s'organisent autour des bâtiments. Des bassins en cascade accueillent grenouilles, crapaud, libellules et tritons. Adhérent de l'association « Jardins passions » les propriétaires pratiquent un jardinage au naturel respectueux de l'environnement.

- Visite réservée aux scolaires sur réservation : vendredi 10h-12h / 14h-18h
- Visites guidées réservées aux scolaires : 10h, 14h, 16h
- Visite guidée : samedi et dimanche, 10h, 14h, 16h

Halluin Parc arboretum du manoir aux loups



300, route de Neuville

Tel : 06 82 03 23 20

Mél : 9diane.olivier@free.fr

Site internet :

<http://www.parcmanoirauxloups.fr>

5 € / 2,5 € (handicapés) / Gratuit pour les moins de 18 ans.



© Parc arboretum du manoir aux loups

A 15 minutes au Nord de Lille, au sommet du mont d'Halluin, le Manoir aux Loups, dont le nom évoque l'ancienne louveterie qui y était implantée, propose de découvrir ses nombreuses espèces de conifères rares et de feuillus.

- Visite réservée aux scolaires sur réservation : vendredi 10:00 - 12:00 / 14:00 - 16:00
- Visite libre : samedi et dimanche 10:00 - 12:00 / 14:00 - 18:00

[Retour au sommaire](#)

Haverskerque Le jardin d'astree

274, rue Saint-Vincent

Tel : 03 21 02 13 29

Mé : s.decriem@wanadoo.fr

Site internet :
<http://asterman.over-blog.com/>

2 € / Gratuit pour les moins de 18 ans.



© Stéphane Decriem

Niché au cœur de la vallée de la Lys, ce jardin de 2000 m² est un espace naturel simple sans engrais ni pesticide. La faune et la flore régionale y côtoient des plantes plus rares. Le jardin s'est créé autour d'une ferme flamande et d'un plan d'eau filtré naturellement.

- Visite commentée :
samedi 10:00 - 12:00 13:00 - 21:00
dimanche 10:00 - 12:00 13:00 - 18:00

Houplin-Ancoise Mosaïc, le jardin des cultures



© Mosaïc, le jardin des cultures

103, rue Guy Mocquet

Tel : 03 59 00 24 31

Mé : aperez@lillemetropole.fr

Site internet :
<http://www.enl.m.fr/home/mosaic/les-dix-jardins.html>

Plein 6€ / réduit 4€ / famille 17€

Au cœur du Parc de la Deûle, lauréat du Prix National du Paysage en 2006 et du Prix du Paysage du Conseil de l'Europe en 2009, se niche un jardin extraordinaire.. Un jardin en forme d'invitation à rêver, et d'ouverture au monde. A MOSAÏC, dix jardins contemporains vous emmènent à la découverte de la diversité des habitants de la métropole lilloise. Fruit du talent des paysagistes Jacques Simon, Yves Hubert et Jean-Noël Capart, c'est un petit monde au sein duquel curiosités botaniques, œuvres d'art et animaux domestiques rares cohabitent dans une parfaite harmonie.

- Visite libre : vendredi et samedi 10:00 - 19:00
dimanche 10:00 - 20:00
- Visite guidée (durée 2h) : dimanche 15h30
- Déambulation d'un échassier jardinier :
dimanche 14:00 - 17:30
- Contes orientaux (durée 30 min) :
dimanche 15h, 16h, 17h

[Retour au sommaire](#)

L ambersart Jardin séquentiel

NOUVEAU



© laurent meriguet

69 avenue Bailly Ducroquet

Tel : 06 89 36 32 06

Mél : laurentmeriguet@hotmail.fr

Gratuit, Sur inscription, 6
personnes maximum par visite, de
10 à 99 ans

Jardin d'une maison 1930. Structuré et séquenté. Terrasse, bassin, carré de gazon, haies de hêtre et d'ifs, plantes vivaces, graminées...

● Visite commentée :
samedi et dimanche 10h, 11h, 14h30, 15h30

La M adeleine Le jardin des Géants



© Service ville d'art et d'histoire - Lille

Rue du ballon

Tel : 08 91 56 20 04

Mél : laurentmeriguet@hotmail.fr

Réservation obligatoire à l'Office de
tourisme de Lille 0891 56 2004. 5 €
pour les plus de 18 ans.

Création récente, le jardin des Géants se compose de 3 parties. Le parvis des nuages est un jardin de graminées et de vivaces traversé de pavés en pierre du Hainaut. L'herbe des Géants abrite des bambous s'entremêlant autour d'îles de béton sculpté. Enfin, le jardin des sources est composé d'un dédale de bassins d'eaux chaudes et froides

● Visite guidée par un guide-conférencier :
samedi et dimanche 15h-15h45, 16h-16h45.

[Retour au sommaire](#)

La Neuville Dream garden



44 rue du Gal De Gaulle

Tel : 03 20 32 21 01

Mél : terreautrement@orange.fr

Gratuit

Ce jardin privé de 7000 m² est cultivé au naturel, dans une volonté d'y préserver la biodiversité. Différents espaces y ont été créés : un potager, un verger, un enclos pour les poules et un sous-bois.

- Ateliers pour les scolaires (5 à 10ans) sur réservation, limité à deux classes dans l'après-midi :
vendredi 15:00 - 16:30
- Exposition artistique : samedi 14:00 - 18:00
dimanche 10:00 - 18:00
- Échange sonore : vendredi 15:00 - 16:30
samedi 14:00 - 18:00
dimanche 10:30 - 18:00

Lille Le jardin des cultures



© Jardin des cultures

230 rue de l'arbrisseau

Tel : 03 20 85 25 66

Gratuit



Situé au sein d'un ensemble de jardins au cœur du quartier de l'arbrisseau, rénové dans le cadre de l'Anru, le "Jardin des cultures" est un jardin partagé ouvert aux habitants du quartier qui viennent cultiver leurs légumes. Il accueille également des salariés en parcours d'insertion

- Visite réservée aux scolaires sur réservation : vendredi 10:00 - 12:00 13:30 - 16:00
- Visite libre : samedi 10:00 - 12:00 13:30 - 16:00

[Retour au sommaire](#)

Lille Jardin Vauban



© Service ville d'art et d'histoire

1 bd de la Liberté

Tel : 03 20 49 59 71

Gratuit

Proche de la citadelle de Lille, le jardin Vauban s'étend sur une surface de 8500 m². Ce jardin paysager de style anglais comprend des pelouses vallonnées plantées de massifs de fleurs, des pièces d'eau, une grotte artificielle et est planté de nombreux arbres remarquables.

- Visite réservée aux scolaires sur réservation :
vendredi 09:00 - 11:00 13:30 - 16:15
samedi matin
- Visite libre : samedi et dimanche 08:00 - 20:00
- Visite commentée (max 20 personnes) :
samedi et dimanche 14h30, 16h

Lille Le sentier du chimonobambusa

97 rue Roger Salengro

Tel : 06 47 54 57 34

Mé : martinevdb@live.fr

Site internet :

<http://www.lesentierduchimonobambusa.fr>

5 € / Gratuit pour les moins de 2 ans.
Fermeture du jardin à 18h30.

Ce jardin de ville d'inspiration asiatique créé en 2003 est d'une superficie de 370 m². Il est composé d'un chemin de pierres et de galets, d'une terrasse en teck, d'un bassin avec carpes koï, de statues asiatiques, lanternes et fontaines et d'un pavillon de thé.

- Visite libre :
samedi et dimanche 09:00 - 12:30 13:00 - 18:30
- Visite commentée :
samedi et dimanche 09:00 - 12:30 13:00 - 18:30
- Atelier floral : samedi 15h

[Retour au sommaire](#)

Lille Parc Henri Matisse



© Parc Henri Matisse

Place François Mitterrand

Tel : 03 20 49 50 00

Gratuit

Ce parc de 8 ha comprend, au pied de la porte de Roubaix, le jardin en creux (mise en valeur d'anciennes fortifications), le Boulingrin (vaste pelouse) et le bois des transparences, labyrinthe végétal reprenant les quatre éléments: la terre (clairière de la lande), le feu, l'eau et le vent.

- Visite réservée aux scolaires sur réservation : vendredi 09:00 - 16:30
- Visite libre : samedi et dimanche 08:00 - 20:00

Lille Musée de l'Hospice comtesse

32 rue de la monnaie

Tel : 03 28 36 84 01

Mél : mhc@mairie-lille.fr

3,6 € (en accès libre) / 5,60 € - 4,60 € (en visite guidée) / Gratuit pour les moins de 18 ans.



Ce jardin de ville d'inspiration asiatique créé en 2003 est d'une superficie de 370 m². Il est composé d'un chemin de pierres et de galets, d'une terrasse en teck, d'un bassin avec carpes koï, de statues asiatiques, lanternes et fontaines et d'un pavillon de thé.

- Visite réservée aux scolaires sur réservation : vendredi 10:00 - 18:00
- Visite libre : samedi et dimanche 10:00 - 18:00
- Visite guidée "Du jardin médicinal aux bouquets décoratifs" : samedi 15h

[Retour au sommaire](#)

Lille Jardin des plantes



© Daniel RAPAICH, photographe Ville de Lille

306 rue du Jardin des plantes

Tel : 03 28 36 13 50

Mél : jardindesplantes@mairie-lille.fr

Gratuit sur inscription,
20 personnes maximum

Au cœur du jardin des Plantes, venez (re)découvrir un lieu emblématique : la serre équatoriale. L'animation nature et l'animatrice architecture vous feront partager leurs savoirs sur les plantes et l'architecture qui les abrite.

- Visite commentée «Partage au jardin, partage de savoirs» : dimanche 10h-12h
- Visite commentée «Il était une fois le jardin des Plantes» : dimanche 15h30 - 17h30
- Découverte de la naturopathie et visite des carrés botaniques (à partir de 18 ans) : samedi 14h- 16h

Limont-Fontaine Le Jardin du séquoia

3 rue d'Hautmont

Tel : 06 70 96 61 00

Mél : ajc.louis@orange.fr

Site internet :
<http://www.jardin-du-sequoia.com>

5 € / 4 € (groupe de plus de 12 pers.) /
Gratuit pour les moins de 18 ans.



© Jean-Claude et Annie Louis

Ce jardin situé au cœur de l'Avesnois, s'étend sur un hectare. Un séquoia géant, accompagné de conifères, feuillus, d'arbustes et de plantes vivaces, proposent au visiteur une multitude de points de vue.

- Visite réservée aux scolaires sur réservation : vendredi 10:00 - 12:00 14:00 - 17:00
- Visite libre : samedi et dimanche 13:00 - 19:00

[Retour au sommaire](#)

Mons-en-Pévèle Au phil des saisons



©Au phil des saisons

347 rue de la distillerie

Tel : 03 20 59 63 61

Dans ce jardin de type anglais de 1000 m² légèrement vallonné, commencé il y a quinze ans, est plantée une grande variété d'arbustes et de vivaces de collection. Le long des chemins de pelouse qui serpentent dans le jardin, s'épanouissent entre autres les anémones et aubépinnes, pour le plus grand plaisir du visiteur.

Gratuit



● Visite libre :
samedi et dimanche 10:00 - 13:00 14:00 - 18:00

Sains-du-Nord Jardins d'esprit japonais

NOUVEAU

rue Docteur Chevalier

Tel : 03 27 59 12 12
03 59 03 79 62

Mé :
Service-espacesverts@orange.fr



© Mairie de Sains du Nord

Gratuit

Jardin d'esprit japonais de 500 m² agrémenté de cascades, d'un petit ruisseau et d'arbres taillés en nuage (érables japonais, bambous, azalées,..)

● Visite réservée aux scolaires sur réservation : vendredi 08:30 - 12:00 13:30 - 18:00
● Visite libre du jardin avec photographies et animations : samedi et dimanche 10:00 - 18:00

[Retour au sommaire](#)

Saint-Amand-les-Eaux Le secret des fleurs



©Christian Dhote

185 rue de Vaucelles

Tel : 03 27 48 18 90

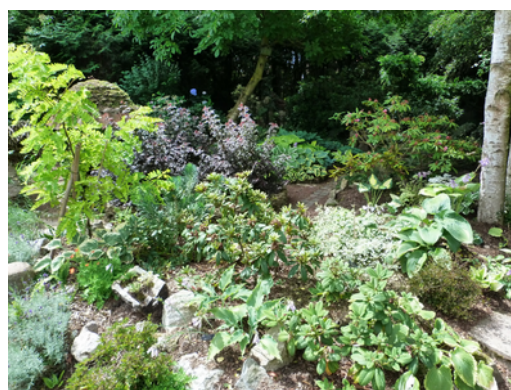
Mél :
christian.dhote8@orange.fr

3 € / Gratuit pour les moins de 18 ans.

Ce jardin est constitué d'une succession de scènes et d'atmosphères différentes qui sont le reflet des multiples passions du jardinier. Très ouvert sur la campagne environnante, le « secret des fleurs » est un espace structuré : les constructions en pierre mettent en valeur le végétal.

- Visite libre (panneaux explicatifs) et visite guidée:
samedi 10:00 - 12:00 14:00 - 18:00
dimanche 10:00 - 12:00 14:00 - 18:00
- Travaux de sculpture sur pierre et peintures sur ardoise et toile, en relation avec l'art paysager.
- Visite réservée aux scolaires sur réservation:
Vendredi 10:00 - 12:00 14:00 - 18:00

Saint-André-lez-Lille Centre horticole Emile Senteurs



©EPSM de l'agglomération lilloise

217 rue du général Leclerc

Tel : 03 28 38 51 17

Mél : contact@epsm-al.fr

Gratuit, fermeture à 16h30.

Situé au carrefour du siège social de l'EPSM de l'agglomération lilloise, de l'hôpital de jour "Le regain" et des cliniques de psychiatrie et d'addictologie de Lille, le centre horticole est un lieu ouvert où chacun peut venir participer à une activité jardinage.

- Visite libre : samedi et dimanche 09:00 - 16:30
- Table ronde "Trucs de jardiniers" : samedi 11:00
- Lecture de contes autour d'un arbre centenaire situé au cœur du jardin :
vendredi et dimanche à 10:30 et 14:30
- Partage de soupe et de plante tous les midis
- Visite réservée aux scolaires sur réservation : vendredi 09:00 - 16:30

[Retour au sommaire](#)

Saint-Sylvestre-C appel Le jardin des fées

1, chemin de Borre

Tel : 03 28 40 17 54

Mél : le-jardin-des-fees@orange.fr

Site internet :

<http://www.le-jardin-des-fees.fr>

3 € / Gratuit pour les moins de 18 ans.

Ce jardin d'inspiration anglaise, à la fois romantique et familial, dévoile à travers ses massifs d'arbustes, de vivaces et de rosiers, une grande richesse botanique : collection de vivaces, plantes aromatiques et médicinales, bassins, potager...

- Visite libre :
samedi 10:00 - 12:00 14:00 - 18:00
dimanche 10:00 - 13:00 14:00 - 18:00
- Visite « les plantes médicinales au jardin » : samedi 16:00.
- Visite guidée : dimanche 15:00

Sercus Le jardin du lièvre

65, impasse de l'Hazegat Veld

Tel : 06 79 21 80 74

Mél : benoit.destine@lejardindulievre.fr

Site internet :

<http://www.lejardindulievre.fr>

4 € / Gratuit pour les moins de 18 ans.



© Benoit Destiné

Jardin de collection (botanique, arboretum...).

- Visite libre :
samedi et dimanche 10:00 - 13:00 / 14:00 - 19:00
Un sachet de semences offert à chaque visiteur pour symboliser le partage des variétés. Échange sur les techniques de jardinage biologique, les vivaces et les graminées rares.
- Visite guidée :
samedi et dimanche 11:00, 15:00, 17:00

[Retour au sommaire](#)

Volckerinckhove Senteurs Parc



© Senteurs Parc _Volckerinckhove

49, Braemveldstraete

Tel : 06 78 68 97 10

Mél : esapelier@orange.fr

Site internet :
<http://www.parcsetjardins-npdc.fr>

5 € / Gratuit pour les
moins de 18 ans.
S'inscrire.

Collection de plantes sélectionnées pour leur parfum.

- Visite libre :
samedi et dimanche 10:00 - 12:00 / 14:00 - 18:00
- Visite guidée :
samedi et dimanche 10:00 - 12:00 / 14:00 - 18:00
(durée variable, le propriétaire est à la disposition des visiteurs toute la journée)
- Visite réservée aux scolaires sur réservation :
Vendredi 10:00 - 18:00, durée variable

Wambrechies Parc du C hâteau de Robersart

NOUVEAU

65, impasse de l'Hazegat Veld

Tel : 03 28 38 84 53

Mél : culture@wambrechies.fr

Gratuit

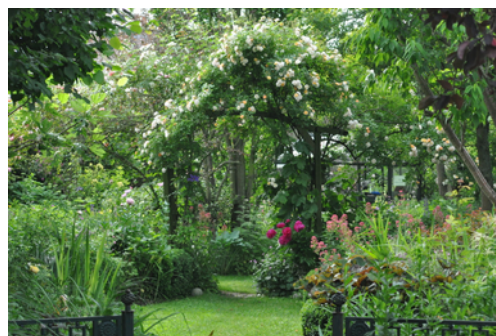
Parcours végétal et aquatique de 7 ha étiqueté et aménagé pour les 4 saisons. L'arboretum de 270 espèces rustiques évoque des contrées lointaines. Les 75 variétés de roses se mêlent aux graminées. Le jardin régulier et clos, dit de « La comtesse » est de forme ronde et d'influence XVIIe siècle. Il présente 300 espèces ornementales.

- Visite libre :
samedi et dimanche 07:00 - 21:00
- Photographies du spectacle "Le jardin où poussent les étoiles de la chance" de la compagnie Myriam Josse.
- Visite réservée aux scolaires sur réservation, effectuée par les jardiniers du parc :
vendredi 07:00 - 21:00, visite guidée à 16h00.
- Parcours commenté entre musique et végétal organisé par l'école de musique municipale : vendredi à partir 19:00.

[Retour au sommaire](#)

Wavrin Le jardin des petits sentiers

NOUVEAU



© Patrick Vanpoperinghe

32 rue Achille Pinteaux

Tel : 03 20 58 52 67

Mél :
les-petits-sentiers@orange.fr

Site internet :
<http://www.jardinspassions.fr>

3 € / Gratuit pour les moins de 18 ans.

Ce jardin de 900 m² rassemble ville et nature. Dès l'entrée, on perçoit le calme que dégage cette oasis de verdure, composée de massifs de vivaces, de graminées, de pergolas, d'une petite mare et d'une serre.

- Visite libre : samedi et dimanche 09:00 – 19:00
- Mini-conférence « accueillir les insectes utiles et jardiner au naturel » par les propriétaires : samedi et dimanche à 10:00 et 14:00.

Zuytpeene Le jardin d'eau et de poésie



© Le jardin d'eau et de poésie

1333 route de Cassel

Tel : 06 11 77 97 42

Mél :
gerard.guiot@yahoo.fr

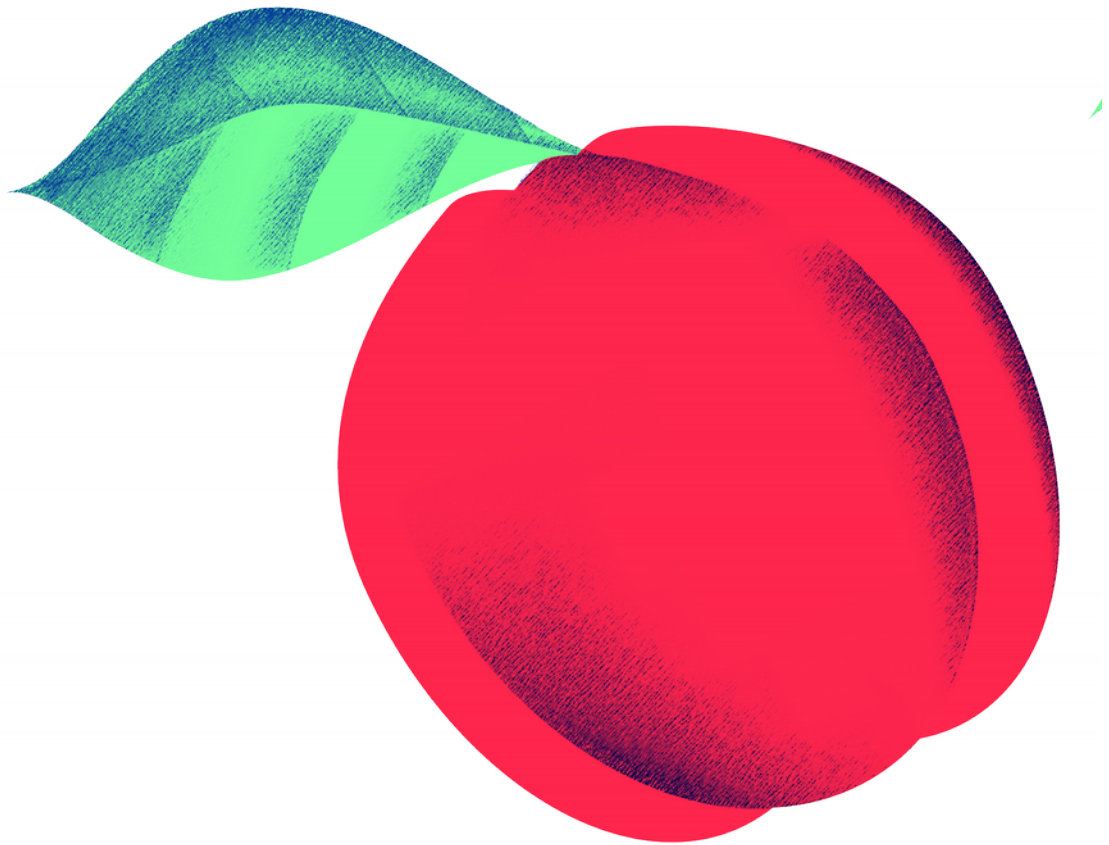
5 € / Gratuit pour les moins de 18 ans.

L'eau est omniprésente dans ce jardin d'1 ha et demi. On y trouve des cascades, une piscine naturelle et biologique des grands plans d'eau mais aussi des créations artistiques autour de l'eau.

- Visite réservée aux scolaires sur réservation : vendredi 14:00 - 18:00
- Visite libre et visite guidée : samedi et dimanche 10:00 – 12:00 / 14:00 – 18:00
- Poèmes sur la nature clamés au cours de la visite

[Retour au sommaire](#)

Oise



[Retour au sommaire](#)

Baboeuf Le jardin des monterelles



© Chantal Conbronne

550, chemin des Pierrettes

Tel : 06 09 59 15 14

Mé :
lesmonterelles@yahoo.fr

Site internet :
<http://www.lesmonterelles.fr>

5 € / Gratuit pour les moins de 18 ans.

Le jardin est situé sur un promontoire adossé à un bois abrupt avec vue sur la vallée de l'Oise. Une maison en bois de style japonisant donne le ton à l'entrée du jardin. Des bassins, des massifs dotés d'arbustes rares à l'anglaise agrémentent le parcours.

- Visite réservée aux scolaires sur réservation : vendredi 14:00 - 19:00
- Visite libre : samedi et dimanche 10:00 - 19:00

Baron Jardin d'édith **NOUVEAU**

21 rue porte de l'échelette

Tel : 03 44 54 23 58

Mé :
edith1.t@wanadoo.fr

2€ reversés à une œuvre caritative

Au sud de la maison, une pelouse entourée de plates bandes, composées d'hydrangéas, d'hostas, d'arbustes à fleurs (viburnums, cornus...) rosiers, plantes vivaces et annuelles pour l'été, jardin assez fleuri et coloré, comprenant un potager avec des fleurs (dahlias, cosmos, zinnias...) entre les rangs de légumes.

- Visite libre : samedi et dimanche 10:00 - 12:00 / 14:00 - 18:00
- Échange de plantes.

[Retour au sommaire](#)

Blargies Potager médicinal de Charlemagne

NOUVEAU

9 rue de redderies
Tel : 06 10 03 74 19
Mél :
ecoutenature@aliceadsl.fr

Association d'éducation à l'environnement et au développement durable, l'association à l'écoute de la nature dispose de panneaux d'information sur de nombreux sujets, comme les plantes et arbres, les arbres fruitiers d'autrefois devenus rares et que nous remettons en valeur, les plantes médicinales des bords de l'eau.

Gratuit

- Visite libre : dimanche 14:00 – 18:00
- Exposition constituée de panneaux d'information sur les plantes et le potager médicinal de Charlemagne.
- Visite guidée : dimanche 14:30.
Découverte des divers potagers.
- Atelier pour apprendre à créer chez soi son propre potager médicinal avec des plantes sauvages et potagères.
- Atelier de plantations d'aromatiques, chaque visiteur peut repartir avec une petite plantation d'aromatique.
- Atelier cuisine des plantes sauvages et dégustations.
- Jeux quizz pour enfants sur les plantes qui existaient ou n'existaient pas au Haut Moyen-Age.

[Retour au sommaire](#)

Breuil-le-sec Potager, parc et grange des Etournelles



© Elisabeth LANG

68 place du Carrouel et des étournelles

Tel : 06 26 33 68 24

Mél : jardindebreuil@orange.fr

5 € / 3 € (groupes de 10 personnes) /
Gratuit pour les moins de 18 ans.

Entre église et village, le potager et le parc des Etournelles à Breuil-le-sec continuent à charmer les visiteurs depuis leur création en 1851 par le paysagiste Louis-Sulpice Varé, proche de Napoléon III.

- Visite libre (itinéraire fléché des plus beaux points de vue du jardin) : samedi et dimanche 14:00 - 19:00
- Découverte du potager historique, depuis 150 ans des générations de jardiniers transmettent l'art des cultures associées de légumes, de fleurs et de fruits dans les huit grands carrés abrités du vent par de hauts murs.
- Découverte d'un parc à l'anglaise, d'un étang avec son île, de points de vue vers l'église et les forêts voisines.

Ermenonville Parc Jean-Jacques Rousseau



© Parc Jean-Jacques Rousseau

1 rue René Girardin

Tel : 03 44 10 45 75

Mél : info@parc-rousseau.fr

Site internet :
<http://www.parc-rousseau.fr>

5 € / 3 € / Gratuit pour les moins de
18 ans.

Les soixante hectares du Parc Jean-Jacques Rousseau, originellement parc au sud, ne représentent qu'une partie d'un vaste ensemble créé par le marquis René-Louis de Girardin. Conçu en plein siècle des Lumières, il est inspiré des jardins à l'anglaise et annonce par son caractère inédit, l'avènement des jardins paysagers.

- Visite libre : dimanche 10:00 - 19:00
- Visite guidée (sur inscription, 1h30, prévoir des chaussures de marche) : dimanche 15:00 par le responsable des espaces paysagers
- Initiation au jardinage écologique (sur inscription, 1h15, prévoir des gants de jardinage) : dimanche 17:00, création d'un élément pressé, constitution d'un carré de plantations.
- Initiation aux pratiques paysagères (sur inscription, 1h)

[Retour au sommaire](#)

Fontaine-Chaalis Le jardin des cahutes

NOUVEAU

5 rue des cahutes

Mél : brigittecoeur@gmail.com

3 €/ Gratuit pour les moins de 18 ans



©Le jardin des cahutes

C'est un jardin de 3500 m² composé de plantes vivaces et d'arbres et d'arbustes, aménagé en plates-bandes, et perspectives variées, avec un espace plus sauvage en dénivelé. Plantes de terre calcaire exclusivement orientées au sud.

● Visite libre : samedi 10:00 - 12:00 / 13:00 - 18:00

Gerberoy Le jardin des ifs

NOUVEAU

3 impasse du Vidamé

Tel : 06 11 85 57 04

Mél : dhigonnet@gmail.com

5 €/ Gratuit pour les moins de 18 ans



© Delphine HIGONNET

Jardin vert et graphique toute l'année, ce jardin surprend par son architecture symétrique d'ifs géants pluri-centenaires, aux formes et volumes curieux et impressionnants. L'if central, un "igloo" dans lequel dix personnes peuvent tenir, a reçu le label "Arbre remarquable de France" en 2016. Par sa construction en terrasse - qui permet de contempler les champs à perte de vue - sa symétrie et son emploi de topiaires, c'est un jardin "à la française", agrémenté d'une roseraie.

● Visite libre et commentée (panneaux, dépliants, articles de presse de présentation) :

samedi et dimanche 10:00 - 18:00

● Découverte des œuvres de l'artiste ALIGNA, créateur de fleurs en matériaux de récupération.

Texte explicatif sur les ifs (utilisation dans les médicaments contre le cancer). Le jardin des ifs donne des pousses taillées à un collectif contre le cancer.

● Conférences sur l'introduction au jardinage, la taille des rosiers, les astuces au jardin et le potager en permaculture.

● Herbes aromatiques et fleurs comestibles seront proposées à la demande.

● Visite réservée aux scolaires sur réservation : vendredi 10:00 - 18:00

[Retour au sommaire](#)

Gerberoy Les jardins du peintre Henri Le Sidaner

NOUVEAU



© Dominique Le Sidaner

7 rue Henri Le Sidaner

Tel : 03 44 82 30 94
06 59 09 36 77

Méil : dominique.lesidaner@yahoo.fr

Site internet :
<http://http://www.lesjardinshenrilesidaner.com>

5 € / Gratuit pour les moins de 18 ans
et les scolaires.

Dans l'enceinte de l'ancien château féodal, une partie des terrasses a été aménagée par le peintre post-impressionniste Henri Le Sidaner en un jardin suspendu visible depuis les remparts. Il propose une composition de jardins et bosquets sur plusieurs niveaux (jardin blanc, jardin sauvage, jardin jaune et bleu, roseraie, atelier d'été du peintre).

- Visite libre (avec flyers sur l'histoire des jardins et le peintre Henri Le Sidaner):
samedi et dimanche 11:00 - 18:00
- Visite guidée par les propriétaires:
samedi et dimanche 14:00

Herchies Jardin du brule

NOUVEAU



© Jardin du brule

7 rue Roger Froissart

Méil : jardindubrulle@gmail.com

4 €/ 2 € pour les 12-18
ans. / Gratuit pour les
moins de 18 ans
accompagnés d'un
adulte.



Le jardin est doté de cascades créées par le propriétaire, de ruisseaux implantés de nénuphars, d'un verger vignoble, et d'un potager avec légumes anciens et collection de tomates ainsi que de grands massifs de dahlias et d'hortensias, d'un mélange d'arbustes et de vivaces, de buis de plus de 300 ans sans oublier les canards qui apportent de la vie au jardin. Le visiteur pourra découvrir une rose à la teinte orangée créée par le jardinier.

- Visite réservée aux scolaires sur réservation :
vendredi 10:00 - 12:00 / 14:00 - 18:00

- Visite libre :

samedi et dimanche 10:00 - 12:00 / 14:00 - 18:00

Le propriétaire partagera son expérience de jardinier (taillages des vignes, des rosiers..., la culture de la tomate, la culture associée et la bio diversité).

[Retour au sommaire](#)

Le Fayel Parc et potager du château

230 rue des Lombards

Tel : 03 44 83 90 03

Mél : brissac.e@wanadoo.fr

Gratuit

Le parc a été attribué à Le Nôtre. Le potager a été divisé en jardin à la française séparé par une haie du potager. L'entourage de rosiers devant et derrière le château est conforme au plan dessiné du XVIII^e siècle.

● Visite libre :
dimanche 09:00 – 12:00 / 14:00 – 18:00
Visite réservée aux scolaires sur réservation : vendredi 09:00 – 12:00 / 14:00 – 18:00

Le Meux Les Charmilles

83 rue de la République

Mél :
virginie.merlin.60060@notaires.fr

Gratuit

Parc de 3000 mètres carrés, avec arbres centenaires, bâtiments anciens, bassins, et des massifs.

● Visite libre : samedi 14:30 – 18:30

[Retour au sommaire](#)

Neuilly-sous-Clermont Jardins de la commanderie



© ROMAIN Antoinette

231, rue de la Commanderie

Tel : 03 44 69 25 14

Mél : virginie.merlin.60060@notaires.fr

Véritable théâtre de verdure, ce jardin à la française avec tilleuls, charmes et buis taillés, bassins et un labyrinthe entoure une ancienne commanderie de Templiers et chevaliers de l'ordre de Malte.

1 €

● Visite libre : dimanche 14:00 – 19:00

Paillart Jardin du moulin ventin



© Marie-Jeanne Deblock

Chemin du moulin

Tel : 06 32 10 86 78

Mél :
jardinmoulinventin.deblock@orange.fr

Autour d'un moulin à eau du XIX^e siècle, restauré à l'identique, le jardin de 2ha présente une succession de massifs à l'anglaise où se côtoient arbres d'exception, arbustes, vivaces, graminées, plantes aquatiques, rosiers et bassins, cascades et chemins d'eau.

5,5 € au lieu de 6,5 €.



● Visite réservée aux scolaires sur réservation : vendredi 10:00 - 12:00 / 13:00 - 18:00

● Visite libre :

samedi et dimanche 10:00 - 12:00 / 13:00 - 18:00

Les propriétaires jardiniers seront à la disposition des visiteurs pour tous renseignements. La plupart des arbres sont étiquetés.

[Retour au sommaire](#)

Pierrefonds Parc du prieuré, Institut Charles Quentin

Institut Charles Quentin 1,
rue Sabatier, Pierrefonds

Tel : 03 44 42 80 40

Mé : secretariat@charlesquentin.com

Site internet :
<http://www.charlesquentin.com>

Gratuit



Jardin paysager et de collection (arboretum) au pied du château de Pierrefonds.

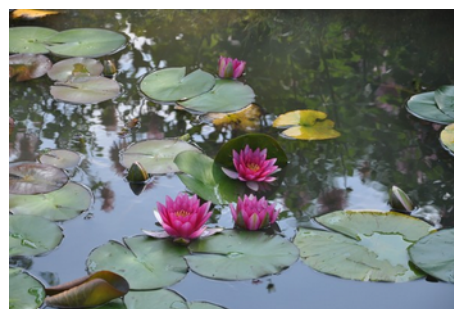
- samedi 14:00 – 18:00
- dimanche 10:00 – 18:00

Rencontre entre passionnés du jardin, amoureux de la nature, amateurs et professionnels de l'art et de la création.

Les exposants, disposés sur un circuit dans le cadre paisible et verdoyant de l'ancien Prieuré de Pierrefonds, proposeront une large gamme de produits et services en lien avec la nature ou le jardin : du tourneur sur bois aux plantes de pépinières, en passant par le miel du rucher école, des expositions artisanales et artistiques, des produits régionaux...

- Bourse aux plantes : dimanche.
- Des étudiants proposeront des animations tout au long du week-end sur le thème « Au cœur de la nature », promenade dans les jardins, découverte du sentier forestier, spectacle équestre, balades à poney, concert classique devant la mare, animation musicale des Maqueux de sauré, restauration à thème sur place...

Saint-Paul Jardin du peintre André van Beek



© Jardin du peintre André Van Beek

1 rue des auges

Tel : 03 44 82 20 18

Mé : vannbeek@club-internet.fr

Site internet :
<http://www.andrevanbeek.com>

7 € / 5 € / gratuit pour les moins de 18 ans

Jardin aquatique d'1,5 hectare avec grande collection de nénuphars, ponts et cascades, qui met en scène d'imposants massifs de dahlias, hortensias et rosiers, vivaces, graminées et arbres remarquables, offrant 1001 couleurs pour la peinture...

- Visite libre (avec flyers, et découverte de la galerie de tableaux) :
samedi et dimanche 10:00-12:00 / 14:00 – 19:00
- Visite réservée aux scolaires sur réservation :
vendredi 10:00 – 12:00

[Retour au sommaire](#)

Senlis Parc du château de Valgenceuse



© Jean-Paul AMIAUD

18 route de Nanteuil

Tel : 03 44 53 02 46

Mé :
violette.amiaud@wanadoo.fr

Site internet :
<http://www.valgenceuse.fr>

7€ / 5€ pour
handicapés et
chômeurs sur
justificatif / Gratuit
pour les moins de 18
ans.



Labellisé « Jardin remarquable », ce parc attribué à Le Nôtre propose de grandes terrasses, miroirs d'eau, buis tricentenaires, roseraie, plus de 45 variétés d'arbres référencées (tilleuls, érables, frênes, orangers, citronniers). A voir aussi la collection d'outils de jardin anciens du musée Saint-Fiacre.

- Visite libre :
samedi 10:00-12:00 / 14:00 - 18:00
dimanche 10:00 - 18:00
- Visite réservée aux scolaires sur réservation :
vendredi 10:00 - 12:00 / 14:00 - 18:00

Vauciennes Jardin du Manoir du Plessis au Bois



© Paul-Etienne Lehec

4, rue du château

Tel : 03 44 88 46 98

Mé : pelh@orange.fr

Site internet :
<http://www.chambresauchateau.fr>

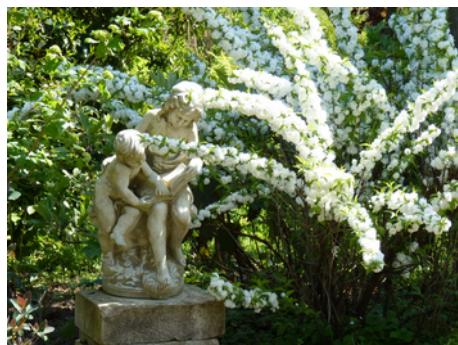
4€ / 3€ / gratuit pour les moins de 18
ans.

Le manoir ferme, au sein du mur d'enceinte, a été édifié à la fin du Moyen Age et au début de la Renaissance (XVe et XVIe siècle). Le visiteur découvre une tour donjon en brique et pierre, un vieux logis et une aile Renaissance, une tour carrée d'enceinte et un colombier carré entouré de 7 jardins en chambre de verdure sur le thème de la création du monde de la Genèse : fruitiers palissés, bassin vivier, arceaux de rosiers, un boulingrin, des palissades de hêtres, un verger de petits fruits et un bosco de buis.

- Visite libre et visite commentée :
samedi et dimanche 14:00 - 19:00
- Atelier de sculptures de Diane de Longuemar

[Retour au sommaire](#)

Villers-Saint-Sépulcre Les couleurs de l'instant



© Patrick Meyran

38, rue de la Place

Tel : 06 52 15 99 46

Mél : patrickmeyran@sfr.fr

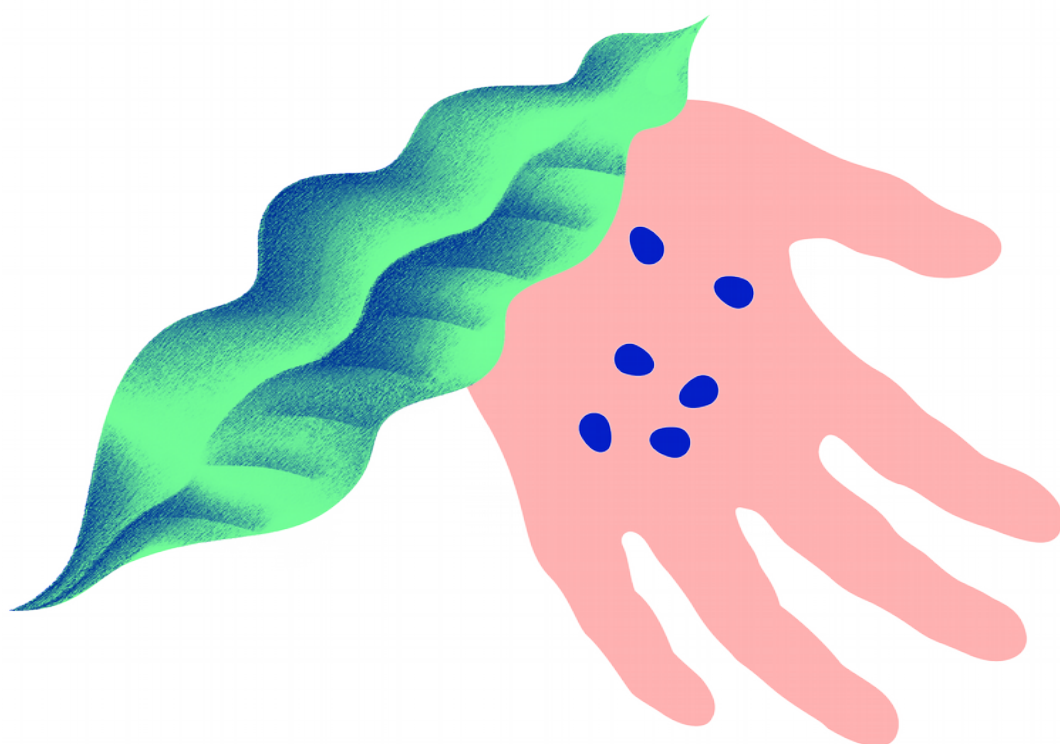
3 € / Gratuit pour les moins de 18 ans.

Le jardin s'étend sur 3 500m² jusqu'au plan d'eau. Il est doté de longues allées avec des perspectives ainsi que de massifs plantés d'arbustes, rosiers, hortensias, vivaces et annuelles évoluant sans cesse au fil des saisons.

- Visite libre : samedi et dimanche 10:00 - 18:00
Des étiquettes portant le nom des plantes sont fichées dans le sol ou accrochées aux arbres et arbustes.
- Exposition sur le compostage et les auxiliaires de jardin.
- Promenade balisée d'une durée de 1h à 2h.
- Visite guidée sur réservation : samedi et dimanche 10:00 - 18:00
- Visite réservée aux scolaires sur réservation : vendredi 10:00 - 18:00

[Retour au sommaire](#)

Pas-de-Calais



[Retour au sommaire](#)

Aire-sur-la-Lys Jardin de Marike



©Jardin de Marike

60 rue du Portugal

Tel : 06 09 52 39 40
03 21 58 52 01

Mél : jardindemarike@free.fr

3 € / Gratuit pour les moins de 18 ans.

Ce jardin inattendu caché entre ville et marais accueille des vivaces en couvre-sol, des arbres et arbustes aux floraisons échelonnées, associées par palettes de couleur. Des fruitiers sur prairie fleurie sont au service de ruches, récemment installées.

● Visite commentée (plan) :

samedi 10:00 - 12:00 14:00 - 17:00

dimanche 10:00 - 12:00 14:00 - 18:00

Échange avec la propriétaire sur le jardin au naturel et des recettes de mets à déguster. Le visiteur pourra également découvrir un club de broderie artisanale. Participation en partenariat avec l'association "Jardins passions".

● Visite réservée aux scolaires sur réservation : vendredi 09:00 - 12:00 / 14:00 - 17:00

Arras Parc de la préfecture du Pas-de-Calais



©Préfecture du Pas-de-Calais

Place de la préfecture

Tel : 03 21 21 20 00

Gratuit



La préfecture occupe l'ancien évêché construit de 1769 à 1780, sur les plans de Beffara. Vendu comme bien national en 1799, il ne devient préfecture qu'en 1803. Un incendie le détruit en 1836. L'architecte du département Epellet le reconstruit à peu près à l'identique, à la demande du préfet. Il reste des vestiges du parc du XVIII^e siècle: le parterre bordé d'arbres devant la façade, des vases de pierre, le massif boisé au nord et le potager au sud.

● Visite libre : dimanche 10:00 - 12:00 / 14:00 - 17:00

Les visiteurs découvriront le parc à travers des affiches et une exposition sur la faune et la flore du Pas-de-Calais. Des jeux pour les enfants et un circuit libre seront également proposés.

[Retour au sommaire](#)

Arras Cité Nature



© Cité Nature

25, Bvd Robert Schuman

Tel : 03 21 21 59 59

Site internet :
<http://www.citenature.com>

Sur 15 000m² de jardins, la Cité Nature met en valeur toute la diversité de la flore. Les parcelles sont alignées telles les champs de la plaine d'Artois et accueillent entre autres des plantes médicinales, des cactées, une bamboueraie, un potager mais également des pieds de vignes, qui permettent la production d'un vin local.

Gratuit, Fermeture des jardins à 18h.

● Pique-nique : dimanche 11:00 - 18:00
Découvrez les 15 000 m² de jardin lors de cette journée. Les expositions seront exceptionnellement fermées. A la manière d'une auberge espagnole, chacun pourra partager son pique-nique ou son goûter. Un parcours découverte des jardins sera proposé autour du thème "jardinez BIO".

Berck-sur-mer Jardin partagé

Rue de l'abbé Vandewalle

Tel : 03 21 09 84 67

Mél :
k.gillet@berck-sur-mer.com

C'est à la fois un espace d'imagination et d'apprentissage puisqu'il apprend à chaque instant ce qui l'environne et vit autour de lui. Le jardin se conçoit et fait appel à tous les sens. Il ouvre également à une éducation à l'alimentation. Il permettra au public petits et grands, en famille de découvrir le jardin au travers d'ateliers autour des 5 sens: la vue (reconnaissance d'insectes), l'ouïe (le bruit familier des insectes, du vent..), le goût (de la bourrache), le toucher (découvrir par les pieds la texture du sable) et l'odorat (lavande, rose..).

Gratuit. De 3 à 99 ans.

● Partage « sensoriel » (3-99 ans, 1h) :
samedi 14:30, 15:30, 16:30
Découverte de sensations et de saveurs inédites.
Présentation d'un tableau réalisé lors d'ateliers avec des enfants d'un accueil de loisirs 6-12 ans.

[Retour au sommaire](#)

Bergueneuse Sculptures et jardin



© Jacques DROULEZ

6, rue du Mont

Tel : 03 21 04 38 66

Mél :
jacques.droulez@orange.fr

Site internet :
<http://www.sculpturesetjardin.fr>

5 € / Gratuit pour les moins de
18 ans.

Construit autour d'une chaumière typique de la région, Sculptures et jardin est un jardin d'inspiration anglaise intimiste, dédié aux vivaces sous toutes leurs formes. Il est aménagé en massifs naturels mais sa composition est étudiée.

- Visite libre :
samedi et dimanche 10:00 - 12:00 / 14:00 - 19:00
- Visite guidée par les propriétaires qui partageront leur savoir-faire toutes les heures.
- Exposition de sculptures in situ.

Berles-Monchel Parc du château

NOUVEAU

57 rue principale

Tel : 03 21 22 00 63

Mél :
e.de-calant@akeonet.com

Gratuit

Au cœur du village, le parc de 3 hectares se prolonge par un bois qui s'élève en pente douce depuis la façade ouest du château avec une belle perspective sur le clocher de l'église, au-dessus des toits, depuis une butte, vestige d'une ancienne motte castrale. De nombreux arbres remarquables datent du début du XIX^e siècle : platanes, tilleuls, charmes, marronniers, frênes et plusieurs variétés de hêtres dont deux hêtres pourpres.

- Visite libre : samedi 10:00 - 13:00 / 15:00 - 18:00
dimanche 15:00 - 18:00

Circuit de découverte suivant un parcours fléché signalant des arbres remarquables.

Mise à disposition d'un diaporama audiovisuel présentant le château de Berles-Monchel et son parc du XVIII^e siècle à nos jours.

[Retour au sommaire](#)

Bréxent-Énocq Jardin du manoir d'hénocq



© Jean Deblock

7 rue de la creuse

Tel : 03 21 06 08 55

Mél :

jardinsdhenocq@wanadoo.fr

6 €/ Gratuit pour les moins de 18 ans.

Jardin créé en 2003 à l'arrière d'un manoir seigneurial, d'inspiration médiévale, avec des plantes potagères, condimentaires, aromatiques, médicinales, textiles et tinctoriales.

- Visite libre et visite guidée toutes les heures : samedi et dimanche 11:00 - 18:00
- Visite réservée aux scolaires sur réservation : vendredi 10:00 - 17:00

Bruay-la-Buissière Jardins de la cité des électriciens

rue Franklin

Tel : 03 62 61 48 43
06 59 26 71 29

Gratuit, horaires non communiqués.

Construite de 1856 à 1861, la Cité des Électriciens de Bruay la Buissière est la plus ancienne cité minière conservée dans la partie ouest du Bassin minier. Elle devient Monument historique en 2009 et fait partie du périmètre du Bien inscrit au patrimoine mondial en 2012, au titre de "cité coron exceptionnelle". La cité fait l'objet d'un projet de réhabilitation ambitieux, dont la définition s'appuie sur l'expertise de la Mission Bassin Minier.

- Visite réservée aux scolaires sur réservation : vendredi
- Visite libre : samedi et dimanche
- Visite guidée, sur réservation, explicitant le projet et les différents types de jardins (notamment le jardin des artistes, le jardin pédagogique et les jardins partagés)
- Atelier de jardinage dans les parcelles du jardin pédagogique sur des plantations potagères (semences, repiquages, plantations, etc) à destination de tout public sur réservation.

[Retour au sommaire](#)

Cavron-Saint-Martin Les chèvrefeuilles, un "jardin sauvage apprivoisé".



© Michel Scribot

30 rue de la Fontaine Brassart

Tel : 03 21 86 58 10

Mél : michelmoscribot@aol.com

Ce jardin très naturel de 8500 m² de prairie et de sous bois propose au visiteur une atmosphère calme et paisible. Des chèvrefeuilles, des rosiers, des arbustes colorés et des fleurs vivaces rendent le parcours coloré, tandis que des viburnums et des hydrangéas s'étalent sous les frondaisons des aulnes.

4 € par pers. dont 2 € reversés à l'association "Enfance et vie".
Inscription obligatoire.

- Visite libre :
samedi et dimanche 10:00 - 12:00 / 14:00 - 18:00
- Visite guidée :
samedi et dimanche 10:00, 14:00, 16:00

Cériennes Le jardin des lianes



© Guy Lebel

8 rue des capucins

Tel : 03 21 81 68 22

Mél : guy.lebel@wanadoo.fr

Site internet :
<http://jardindeslianes.fr>

Le jardin est structuré à partir d'arbres et d'arbustes qui offrent une grande diversité de feuillages. Aux parfums des viburnums et autres arbustes à fleurs, succèdent ceux de 450 variétés de roses anciennes ou anglaises, que l'on peut apprécier au détour de nombreuses petites allées.

5 € / Gratuit pour les moins de 18 ans. Inscription obligatoire.

- Visite libre :
samedi et dimanche 10:00 - 12:00 / 14:00 - 19:00
Des boutures enracinées de variétés d'hydrangéa seront proposées au visiteur.
- Visite guidée :
samedi et dimanche 10:30, 14:30, 16:30
- Visite réservée aux scolaires sur réservation (initiation au jardinage avec des fiches éducatives) : vendredi 14:00 - 19:00

[Retour au sommaire](#)

Condette
Centre culturel de l'entente Cordiale
Château d'Hardelot **NOUVEAU**



1 rue de la Source
Tel : 03 21 21 73 65
Mél : chateau.hardelot@pasdecalais.fr
Site internet :
<http://www.chateau-hardelot.fr>

Gratuit (réservation
conseillée pour les
animations)



Petit bijou du patrimoine du Département du Pas-de-Calais, le château d'Hardelot domine la réserve naturelle du marais de Condette. Découvrez ce lieu atypique dédié à l'incroyable histoire des relations entre la France et la Grande-Bretagne.

- Jeu de piste (9-12 ans, 15 pers max) : dimanche 16:00
Avec un carnet de route, les enfants devront résoudre des énigmes afin de découvrir les caractéristiques paysagères des jardins.
- Visite guidée « A la découverte des plantes aromatiques » (6-99 ans, 20 pers max, 1h) :
dimanche 15:00
- Atelier « Les plantes et leurs vertus » (18-99 ans, 20 pers max, 2h) :
dimanche 10:00 et 11:00
Découverte des vertus des plantes aromatiques et médicinales au travers de petites anecdotes. Conception et dégustation de tisanes et d'infusions.
- Atelier « Du jardin au boulingrin » (6-9 ans accompagné des parents, 15 pers max, 1h30) : samedi 16:00
Découverte des jardins Tudors avec un livret de visite : broderies, topiaires, roses, fontaine et gloriette n'auront plus de secrets ! Initiation au Boulingrin, sport pratiqué à l'époque de John Whitley (début du XXe siècle).
- Visite guidée « la nature autour des remparts » (6-99 ans, 20 pers max) : samedi 15:00
- Visite guidée « jardins du Château » (6-99 ans, 20 pers max) : samedi et dimanche 11:30
Découverte des douves médiévales et des jardins Tudor.
- Initiation à la composition florale par l'association "Des paysages, des jardins et des hommes" (18-99 ans, 20 pers max, 1h) : samedi 11:00, 16:00
- Visite guidée « Comment fleurir les jardins de la Côte d'Opale ? » (16-99 ans, 20 pers max, 1h) : samedi 10:00
Conseils et astuces pour fleurir et aménager les jardins de la Côte d'Opale.

[Retour au sommaire](#)

Fressin O jardin paisible



© O jardin paisible

53 rue de la Lombardie

Tel : 06 30 68 27 40
03 21 90 64 15

Mél : jbscrib@hotmail.fr

5 € / Gratuit pour les moins de 12 ans.

Ce jardin, situé sur les rives de la Planquette met en scène une belle collection d'arbres et d'arbustes choisis pour leur feuillage et leur parfum. Une pause paisible près du plan d'eau permet d'apprécier un échantillon de biodiversité animale et végétale.

- Visite libre et visite guidée à la demande : samedi et dimanche 10:00 - 19:00
Découverte du jardin autour du thème « Peintres au jardin ».
- Visite réservée aux scolaires sur réservation : vendredi 10:00 - 19:00

Hendecourt-lès-Cagnicourt Parc du chateau

16, rue du Mont

Tel : 03 21 24 02 80

Mél : paul.topart-de-moriame@wanadoo.fr

Gratuit



Ce parc de 8 ha dessiné par l'illustre paysagiste Edouard Redont abrite des arbres remarquables servant d'écrin à un imposant château Art Déco et à une chapelle en pierre blanche. On y trouve des charmes centenaires et des frênes, des bosquets et massifs fleuris avec rosiers anciens et modernes, des graminées et des vivaces.

● Visite libre : dimanche 10:00 - 12:00 / 15:00 - 19:00
Fermeture à 19h.

[Retour au sommaire](#)

Isbergues A fleur d'écorces



©A fleur d' écorces

417 rue d'Auchel

Mél : b.bocquillon@hotmail.fr

2 euros (gratuit - de 18 ans)

À fleur d'écorces est un jeune jardin de collection d'environ 1700 m² où les essences ont été choisies pour la beauté de leurs écorces .

- Visite guidée toutes les heures (8-99 ans) : samedi et dimanche 9:30-18:30
- Le visiteur est invité à venir contempler, caresser des arbres aux robes originales .

Lens Musée du Louvre-Lens

99 rue Paul Bert

Tel : 03 21 18 62 62

Gratuit



© Musée du Louvre-Lens

- Atelier collectif « Arbre à vœux » : samedi et dimanche 14:30 - 17:00
Partagez vos souhaits et vos impressions et confiez les à un arbre à vœux.
- Possibilité de pique-niquer : dimanche 12:00
- Jogging guidé (sur inscription) : samedi et dimanche 10:30
- Partage de graines et atelier d'origami : samedi et dimanche 14:30 - 17:00
Partage de graines de fleurs présentes dans le parc. Un atelier d'origami (15mn) vous permet de leurs offrir un bel écrin avant de les voir pousser chez vous.
- Visite à deux voix (25 pers max, réservation par tel ou sur place) : vendredi, samedi et dimanche 15:00
Un médiateur et un jardinier partagent avec vous leur vision du parc sous différents aspects : naturel, paysager et patrimonial.
- Funland : vendredi, samedi et dimanche 10:00 - 18:00
Le collège René Cassin de Loos-en-Gohelle accompagné par l'artiste Fabien Swyngedauw vous présentent une installation de sculptures sur le thème de la fête foraine.

[Retour au sommaire](#)

Marck Jardin botanique du beau pays



© Jardin botanique
du beau pays

3091 avenue F. Mitterrand

Tel : 06 27 51 37 03

Mél : pierre.lavallée@gmail.com

7€/ 5€ pour les moins de 18
ans.
Fermeture à 19h.

Ce jardin paysager privé, d'un hectare, divisé en vingt parties, se compose de nombreuses collections botaniques et de quelques animaux. La visite permet de découvrir une serre de plantes d'Australie et de Nouvelle-Zélande. Une serre tropicale avec des oiseaux et des papillons en semi-liberté agrémentera la visite cette année (avec supplément).

- Visite libre :
samedi et dimanche 10:00 – 19:00
Plan et description en français, anglais, néerlandais et allemand.
Découverte de peintures ayant pour thème nature et jardin.
Découverte d'une serre tropicale avec des papillons et des oiseaux exotiques.
- Visite guidée :
vendredi, samedi et dimanche 15:00
- Visite réservée aux scolaires sur réservation :
vendredi 10:00 - 19:00

Marck La closerie



© Paulette-Marie Deldique

951 avenue François Mitterrand

Tel : 03 21 82 09 89

Mél : paulettemariedel@sfr.fr

4€ / Gratuit pour les moins de
18 ans.

Dans ce jardin intimiste divisé en trois parties aux ambiances variées, est mise en scène une riche collection de vivaces, de massifs très colorés et luxuriants, de rosiers et de clématites. On y trouve aussi, au milieu des eucalyptus, de divers cornus et acers, des bancs, des fontaines et des gloriottes.

- Visite libre (avec conseils de la propriétaire) : samedi 09:30 - 12:00 14:30 - 17:30
dimanche 09:30 - 11:30 14:30 - 17:30
- Visite guidée par la propriétaire :
samedi et dimanche 10:00, 15:00

[Retour au sommaire](#)

Mont-Bernanchon Jardin de géotopia



© Jardin de Géotopia

rue des Ecoles

Tel : 03 21 61 60 06

Mél : geotopia@bethunebruay.fr

Site internet :
<http://www.geotopia.fr>

Gratuit



Jardin vivrier, de collection, et de création récente.

- Visite libre : dimanche 14:30 - 18:30
- Visite guidée sur " Le partage au jardin" toutes les heures. Échanges de savoir et de savoir-faire. Découverte des techniques de culture, de variétés botaniques, etc..

Neuille-sous-Montreuil Les jardins de la chartreuse



© Luc Cambier

1 allée de la Chartreuse

Tel : 0321065697

Mél :
association@lachartreusedeneuille.org

3€ / 2€

Autour de cette chartreuse ouverte au public, on trouve une parcelle médicinale à la française, un potager biologique, un cloître végétal, un jardin pédagogique avec techniques jardinières expliquées mais également un espace biodiversité avec des orchidées sauvages et une prairie préservée. Agrément " Parcs et jardin " 2017

- Visite réservée aux scolaires sur réservation : vendredi 11:00 - 18:00
 - Visite libre : samedi et dimanche 11:00 - 18:00
- Étiquetage pédagogique, techniques jardinières respectant l'environnement, rotation des cultures, vertus médicinales. Animations non-stop: jeu de piste familial, recherche et observation d'insectes.

[Retour au sommaire](#)

Nortkerque Natur'Pom **NOUVEAU**

9 rue de la chapelle

Tel : 03 21 35 38 86

Mél : naturpom@naturpom.com

Gratuit

Situé sur une terrasse au niveau de la mer, dans un ancien pâturage, le jardin est traité en permaculture. Développement d'un jardin régulier bio dans un autre site. On y trouve des plantations classiques pour alimentation familiale et des plantes condimentaires.

- Visite réservée aux scolaires sur réservation : vendredi 10:00 - 18:00
- Visite libre et visite guidée : samedi et dimanche 10:00 - 18:00
- Exposition de revues, livres, matériel de transformation, légumes et fruits.
- Dégustation des produits transformés. Mise en pots (graines récupérées, fabrication de pot et papier, compost.
- Fabrication d'une lasagne à partir des matériaux de la ferme.

Penin Reflets de jardin

6 rue Saint Roch

Tel : 03 21 55 26 96

Site internet :
<http://www.refletsdejardin.com>

7 € / 5 € / gratuit pour les moins de 18 ans.



© Reflets de jardin

Ce jardin d'inspiration anglaise de 4500 m² est composé de 1500 plantes différentes : arbres et arbustes rares dont plusieurs au développement remarquable ou à l'écorce étonnante, mais aussi des érables, conifères, magnolias, rosiers, graminées ou encore vivaces.

- Visite libre et visite guidée du jardin avec explications botanique sur les différentes espèces : samedi et dimanche 10:00 - 12:00 / 14:00 - 19:00
- Visite réservée aux scolaires sur réservation, des visites à thèmes par groupe seront proposées en collaboration avec les instituteurs : vendredi 10:00 - 12:00 / 14:00 - 17:00

[Retour au sommaire](#)

Polincove Jardin des Verts de Terre

Rue de la rivière

Tel : 06 95 86 19 58

Mél : lanotebleue@live.fr

Gratuit
Dernière entrée à 18h

Le jardin des Verts de terre est le jardin de l'association de la Note bleue qui permet à des enfants de découvrir les joies du jardinage et d'avoir une meilleure connaissance des milieux naturels.

- Visite libre : samedi 10:00 - 12:00 / 14:00 - 18:00
Partage de trucs et astuces, récolte, cuisine et goûter pris en commun, visites décalées du jardin .

Polincove Jardin de Marie-Jo et Serge

217 Impasse de l'écluse

Tel : 06 66 48 22 26

Mél : mjscailleux@live.fr

Gratuit



Depuis 2009, Marie-Jo et Serge façonnent, composent, bichonnent leur jardin, et pour la deuxième année consécutive prennent un réel plaisir à ouvrir, en famille, entre amis, leur portail au public afin de partager leur passion du jardinage au naturel.

- Visite libre : samedi 10:00 - 12:00 / 14:00 - 18:00
- Dégustation de confitures, des pâtes de fruits, de tisanes, d'infusions et sirop de fruits fabriqués à partir des produits du jardin.
- Partage des plants issus de semis ou bouturage.
- Échange de conseils de jardinage et de recettes.

[Retour au sommaire](#)

Ramecourt Pépinière-jardin antoine breuvart



© Pépinière-jardin Antoine Breuvart

898, rue Charles Chopin

Tel : 06 75 76 48 33

Mél : breuvart.antoine@wanadoo.fr

Site internet :

<http://www.plante-vivace.com>

Gratuit

Attenant à une pépinière, ce jardin de présentation accueille le visiteur avec un grand choix de plantes vivaces. C'est un terrain d'essais pour de nouvelles espèces ou variétés mais aussi un terrain de recherche pour des combinaisons de plantes originales et un lieu d'inspiration pour des jardins où la biodiversité est encouragée.

- Visite réservée aux scolaires sur réservation : vendredi 10:00 - 12:00 / 14:00 - 18:00
- Visite libre, accueil par les propriétaires : samedi et dimanche 10:00 - 12:00 / 14:00 - 18:00
- Conférence "Le jardin espace de partage des biodiversités" (naturelle, spontanée, fonctionnelle et cultivée) : ven, sam, dim. 14:00 durée 1h

Saint-Omer Jardins publics

Boulevard Vauban

Tel office de tourisme :
03 21 98 05 51

Gratuit sur inscription en téléphonant
à l'office de tourisme : 03 21 98 05 51



© Mairie de Saint-Omer

Séparé de la ville par le boulevard Vauban, le jardin public offre plusieurs ambiances: jardin à la française, parc paysager à l'anglaise, arboretum, conservatoire des fortifications médiévales et modernes. Il s'étend sur une vingtaine d'hectares.

- Visite libre : samedi 10:30 – 21:30 / dimanche 10:30 – 19:00
- Exposition des œuvres éphémères réalisées par des élèves de maternelle des écoles de l'Audomarois et des résidents des Foyers de personnes âgées avec la collaboration de la Compagnie Zapoï.
- Atelier de lutherie buissonnière, fabrication d'instruments de musique 100% naturels, écorces, tiges et feuilles se transforment en sifflets, flûtes et clarinettes :
samedi et dimanche 10:30, 13:00, 15:00, 17:00. Durée : environ 1h30. A partir de 8 ans, accompagnés par un adulte pour les mineurs.
- Concert acoustique « du vent dans les branches » par Jean-Daniel Talma :
samedi 19h30 devant le kiosque à musique, durée 1h/1h15, échange possible avec l'artiste après le concert. Son programme met en lumière la communion entre la branche, la flûte et le souffle.
- Le cabinet poétique, autour du kiosque : dimanche 14:00- 18:00, durée 7min par pers. La comédienne Sophie Dufouleur vous invite à partager un moment en tête à tête dans son cabinet poétique.
- Circuit bus « jardins cachés, jardins secrets »: dimanche 14:45, place Painlevé, durée : 3h30 environ, Nombre de places limité. Arpentez le territoire et entrez dans les plus remarquables jardins de l'Audomarois. Rencontre des propriétaires passionnés lors du circuit.

[Retour au sommaire](#)

Séricourt Jardins de sericourt



© Jardins de Séricourt

2 rue du bois

Tel : 03 21 03 64 42

Mé : lgdeg@jardinsdesericourt.com

Niché dans un vallon du temois, les jardins de Séricourt sont une suite d'espaces surprenants et envoûtants où les visiteurs se laissent emmener et surprendre au gré de leurs pas. Jardin d'ambiance où la diversité des plantes sert la création artistique.

9,50 € (adulte).
Fermeture de la
billetterie à 18h.



- Visite libre : samedi et dimanche 10:00 - 19:00
Découverte d'un jardin poétique de 4 ha constitué de 30 jardins et d'espaces surprenants.
- Exposition temporaire du peintre Domé
- Visite guidée : samedi et dimanche 10:00, 15:00
- Visite réservée aux scolaires sur réservation : vendredi 10:00 - 19:00

Tilloy-lès-Mofflaines Jardin au naturel



© Jardin au naturel

Route de Cambrai

Tel : 03 21 60 73 17

Ce jardin d'école d'inspiration médiévale cultivé au naturel a été créé en 2011 par les apprenants de l'établissement. C'est un jardin clos de forme carrée ou rectangulaire. Il est divisé en espaces réguliers. Il comprend un jardin des simples (plantes aromatiques et médicinales), un potager où l'on y trouve les légumes feuilles et racines, un jardin gourmand avec les petits fruits, un jardin d'aromatiques, un verger et le jardin de Marie. Il s'agit d'un jardin naturel, sans traitement phytosanitaire, avec récupération de l'eau de pluie, paillage, compostage, tonte en mulching et un entretien effectué par les apprenants. Jardin ayant un intérêt écologique (favorise l'arrivée des auxiliaires) et pédagogiques.

- Visite libre :
vendredi 14:00 - 16:00
samedi et dimanche 10:00 - 13:00 / 14:00 - 16:00

[Retour au sommaire](#)

Vieille-Église Écopôle alimentaire de la région d'Audruicq

800 rue du pont d'Oye

Tel : 03 21 34 08 42

Mé : contact@angesgardins.fr

Cueillette gratuite sur inscription

La Communauté de communes de la région d'Audruicq saisit en 2010 l'opportunité d'acquies un espace agricole vacant et son bâti, au cœur du territoire, sur la commune de Vieille-Eglise. Il est prévu la création d'un « Centre de ressource et d'appui à la structuration d'un système alimentaire local ». Le site de la "ferme Verva" prend alors le nom d' « écopôle alimentaire de la région d'Audruicq ». Il constitue un élément clé du territoire en vue d'y mener des projets d'activités agrorurales tournées vers les filières d'avenir, compatibles avec la transition écologique et sociale régionale.

- Cueillette au jardin afin de préparer le repas du soir au cours d'un atelier : samedi 18:00 - 19:30
Le Repas est à 19h30 sur réservation, 15 € à la table de cocagne "dîner aux champions".

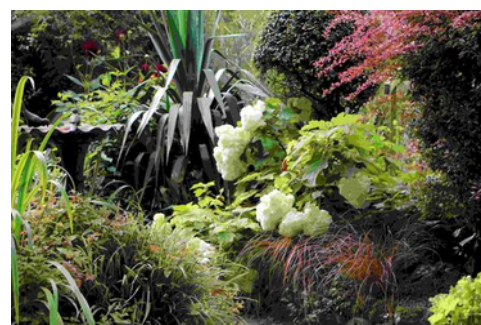
Wail Le jardin des hayures

3 rue de quatrevaux

Tel : 03 21 47 93 51

Mé : ber.richard3@orange.fr

3€



© Le jardin des hayures

Niché à l'orée du bois de Quatrevaux, le jardin des hayures emmène le visiteur dans diverses ambiances: jardin japonisant, à l'anglaise, géométrique, noir et blanc, potager. Sur environ 3000 m², se côtoient de nombreux hydrangéas, arbustes de collection et vivaces

- Visite libre:
samedi et dimanche 10:00 - 12:00 / 14:00 - 18:00
- Photographies de matériel de jardinage adaptés.
- Partage de recettes de boissons familiales et dégustation.
- Visite guidée:
samedi 11:00, dimanche 14:00, 15:00, 16:00, 17:00. Partage de techniques de jardinage au naturel et de jardinage adapté. Découverte de l'hortithérapie, adaptation du jardin à la personne vieillissante.

[Retour au sommaire](#)

Zutkerque Jardin de Draeck

685 rue de l'hermitage

Tel : 06 73 31 13 23

Mél : assojannat@gmail.com

Autour du château dit de "la dame aux loups", datant du XVIII^e siècle, se trouvent de nombreux espaces verts, un bois, un jardin de 400 m², deux vergers, un jardin et une mare pédagogique, un poulailler, des ruches. Un sentier de randonnée se trouve à proximité.

Gratuit



- Visite libre (panneaux explicatifs) : samedi 10:00 - 12:00 / 14:00 - 18:00
- Exposition sur les ruches et les jeux flamands.
- Lectures de contes sur les loups dans une yourte

Zutkerque Le potager du blanc pignon

NOUVEAU

348 rue de Polincove Le blanc Pignon

Tel : 06 34 90 85 62

Mél : wil.decrouille@orange.fr

Potager à l'ancienne pour la production de légumes de saison. Culture en serre dans un cadre verdoyant. Verger et ruches.

Gratuit. Fermeture à 18h.

- Visite samedi 10:00 - 18:00
- Exposition de ruches pour la pollinisation des fruitiers.
- Découverte d'un potager à l'ancienne (type de culture, légumes de saison...)
- Dégustation de confitures artisanales.

[Retour au sommaire](#)

Somme



[Retour au sommaire](#)

A llonville

Jardin entre charmilles et buis



© Entre charmilles et buis

5, le Tour des Haies

Tel : 03 22 93 02 71

Mél : entrecharmillesetbuis@orange.fr

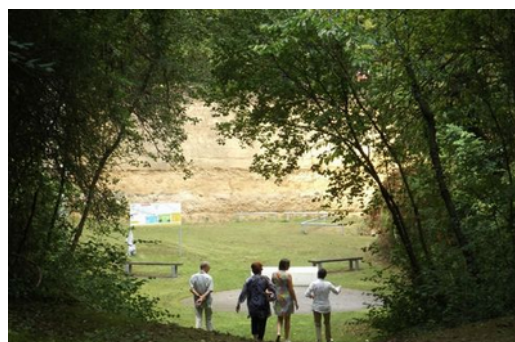
4€ / 3€ (groupe de 15 personnes) /
Gratuit pour les moins de 18 ans.

Ce petit jardin d'aquarelliste surprend par son charme et son romantisme. Structurés de buis, les rosiers, les plantes vivaces et aromatiques s'y côtoient.

- Visite réservée aux scolaires sur réservation : vendredi 15:00 - 18:00
- Visite libre et visite guidée : samedi et dimanche 15:00 - 18:00
- Partage de connaissances horticoles autour d'un thé servi au jardin.

A miens

Jardin archéologique de Saint-Acheul



© Jardin archéologique de saint-Acheul

10, rue Raymond Gourdain

Tel : 03 22 97 10 61

Mél : d.cocuelle@amiens-metropole.com

Site internet :
<http://www.amiens-tourisme.fr>

Gratuit sur inscription

Jardin public de 2 hectares, créé en 1998, le jardin archéologique de Saint-Acheul, est un véritable jardin historique (origine de l'Acheuléen), archéologique et pédagogique installé au cœur d'une ancienne friche.

- Visite libre du site :
dimanche 15:00 - 16:30, 16:30-18:00
Visite guidée : dimanche 15h-16h30
Témoins de l'occupation humaine des rives de la Somme depuis 400 000 ans, et vestige du passé industriel de la brique, la coupe de Saint-Acheul sera contée au visiteur par un guide conférencier. Il emmènera le visiteur à la découverte des premiers peuplements de la région, de la faune et des climats du passé à l'origine du paysage actuel de la vallée de la Somme.
- Visite et atelier réservés aux scolaires sur réservation :
vendredi 10:00 - 12:00 14:00 - 16:00

[Retour au sommaire](#)

A miens Jardin solidaire

NOUVEAU

7 rue de la mal maison

Tel : 03 22 97 40 40

Gratuit

Le jardin solidaire est un lieu de vie et de lien social situé au milieu de jardins familiaux, face au chemin du halage et de l'Île Sainte-Argonne au sein du quartier Saint-Maurice. Au cœur d'une zone touristique le jardin, entouré par des cours d'eau, est équipé d'un mobilier conçu par les jardiniers amateurs à partir de matériel de récupération dans un souci du respect du développement durable.

● Visite guidée et visite libre :

dimanche 12:00 - 13:00

Le visiteur découvrira au cours d'un circuit en vélo le jardin solidaire de Saint-Maurice. Prévoir pique-nique.



© Jardin solidaire

A miens Cimetière de la Madeleine



480, rue Saint-Maurice

Tel : 03 22 22 58 97

Mél :

c.caneele@amiens-metropole.com

Gratuit - Sur inscription



© Cimetière de la Madeleine

Le site escarpé, aménagé par l'architecte Auguste Chussey à partir de 1827, est devenu un élégant parc à l'anglaise où les plaines se découvrent au détour d'allées sinueuses, de bosquets et d'arbres centenaires. Alliant subtilement le charme d'un jardin romantique et l'intérêt d'un musée de l'art funéraire, le cimetière de la Madeleine réunit les tombeaux de nombreuses personnalités amiénoises des XIX^e et XX^e siècles. D'une superficie de plus de 18 ha aujourd'hui, il continue d'étonner et de séduire.

● Visite guidée : dimanche 11:00 - 12:00

Le visiteur est invité à participer à un circuit autour de trois sites constitués par le cimetière de la Madeleine, les jardins de Saint-Maurice et le Jardin des plantes.

[Retour au sommaire](#)

A miens Jardins de la licorne

2 rue des deux ponts

Tel : 03 22 44 25 16

Mél : bmarielouise@orange.fr

Jardins de 9557 m² sur un ancien marais avec en surplomb la rivière Selle 1^{ère} catégorie comprenant quarante et une parcelle de jardins familiaux entourées de pelouse et lieux arborés ainsi que de massifs de fleurs et plantation d'arbustes.

Gratuit



- Visite guidée : samedi et dimanche 10:00 – 12:00 / 14:30 - 16:00
- Explications et démonstrations de jardinage, de compost et permaculture. Questionnaire "Jeu" sur la flore, la faune et les légumes pour les enfants.

A miens Jardin des plantes



© Jardin des plantes d'Amiens

60, rue du Jardin des Plantes

Tel : 02 22 22 22 50

Mél : jardindesplantes@amiens-metropole.com

Site internet : <http://www.amiens-tourisme.fr>

Ce jardin dont l'origine remonte au XIII^e siècle est l'un des plus anciens de France. Jardin botanique créé au XVIII^e siècle par Dom Robbe, prieur du couvent des Feuillants. Jardin régulier, où les buis dessinent les plates-bandes, serre Napoléon III, collection de plantes remarquables.

Gratuit

- Visite libre : samedi et dimanche 08:00 - 20:00
- Visite guidée des collections botaniques et de la graineterie : samedi 14:30, dimanche 13:00
- Visite réservée aux scolaires sur réservation : vendredi 08:00 – 20:00, visite guidée 10:00 et 14:00

[Retour au sommaire](#)

A miens Square et jardins publics d'A miens

Hôtel de ville

Tel : 03 22 22 58 97

Mél : c.caneele@amiens-metropole.com

Amiens métropole d'art et d'histoire propose aux enseignants de primaire un accompagnement pédagogique pour découvrir en autonomie avec leurs élèves un parc, un square ou un jardin de proximité.

Gratuit

● Visite réservée aux scolaires sur réservation : vendredi 10:00 - 12:00 / 14:00 - 16:00

Amiens métropole propose aux enseignants du primaire un accompagnement pédagogique pour faire découvrir aux élèves, en toute autonomie, un parc, un square ou un jardin.

Argoules Les jardins de valloires



© R. Jacq SMBS-GLP

Abbaye de Valloires

Tel : 06 71 90 70 94
03 22 23 71 15

Mél : jardins.valloires@baiedesomme.fr

Site internet :
<http://www.baiedesomme.fr>

Les Jardins de Valloires s'étendent sur plus de 8 hectares. Ils comportent 5 jardins d'ambiance, comme le jardin des cinq sens ou le jardin de l'Évolution qui mettent en scène une collection variée de plus de 5000 espèces de plantes au gré des saisons.

9, 5 € (adulte) / 5, 5 € (enfant)

- Visite libre : samedi et dimanche 10:00 - 19:00
- Exposition de photographies sur les 30 ans d'existence des Jardins de Valloires.
- Visite guidée : samedi et dimanche 11:00

[Retour au sommaire](#)

Bergicourt Le jardin des evoissons



© Le jardin des Evoissons

56, rue de l'Abreuvoir

Tel : 06 78 17 74 94
03 22 92 50 08

Mé : sparizat@yahoo.fr

Gratuit. Fermeture du jardin à 19h.

C'est un jardin situé dans un petit village niché dans une vallée étroite où coule la rivière "les Evoissons", éponyme du jardin. Il est agencé de deux façons : un jardin d'ombre dédié aux hydrangéas et autres plantes d'ombre et un jardin à la française ensoleillé qui s'intègre à la campagne environnante.

- Visite guidée : samedi et dimanche 15:00 – 19:00
- Exposition.

Démonstrations d'utilisation par le jardin de la technique de permaculture.

Antoine Bequet, apiculteur du village, et le propriétaire du jardin seront présents.

Le jardin se trouve sur le parcours de randonnée "Le circuit des Evoissons".

Berteaucourt-lès-Thennes Le jardin de Lucine



© Jardin de Lucine

Impasse Jules Ferry

Tel : 06 09 61 68 75

Mé : taquetj@wanadoo.fr

12 € / 7 € / 5 € pour les groupes de plus de 5 pers./
Gratuit pour les moins de 18 ans.



Dans le jardin Lucine, le visiteur est accueilli par un jardin potager à la Française, avant de parcourir un parc de 4 ha, bordé par la rivière « La Luce ». dans un environnement d'étangs et fossés, se trouve également une importante collection d'arbres et arbustes.

- Visite réservée aux scolaires sur réservation : vendredi 14:00 – 18:00
- Visite libre : samedi et dimanche 14:00 – 18:00
- Visite guidée sur inscription : samedi et dimanche 15:00

[Retour au sommaire](#)

Buigny-lès-Gamaches Le jardin sauvage



© Le jardin sauvage

10, rue des Delabre

Tel : 03 22 30 90 88

Gratuit

Le jardin mesure 3500 m² et est divisé en trois parties: jardin d'agrément, prairie ensoleillée, petit bois. Une petite mare accueille grenouilles et tritons, et est parcourue par des sentiers qui cheminent parmi les herbes médicinales, condimentaires et tinctoriales. On y trouve aussi des grands arbres locaux.

● Visite libre et visite guidée à la demande :

samedi et dimanche 14:00 - 18:00

Ardoise indiquant le nom des plantes en français et en latin, leurs propriétés (comestible, médicinale, toxique, tinctoriale).

Ils pourront faire part de leurs interrogations, de leurs commentaires et de leurs connaissances.

Un circuit libre ou guidé sera proposé par l'équipe d'animateurs composé d'un professeur de SVT, du jardinier et de la propriétaire.

Camon Village de Camon

Impasse Jules Ferry

Tel : 03 22 22 58 97

Gratuit

● Circuit en vélo : samedi 14:30 - 17:30. Découverte en famille du village de Camon composé d'une partie rurale autour de l'église et d'une partie maraîchère longeant les hortillonnages.

[Retour au sommaire](#)

Creuse Parc du château de creuse



© Château de Creuse

2, rue de Revelles

Tel : 03 22 38 99 19

Site internet : <http://www.visite-chateau-jardin.fr>

5 € / Gratuit pour les moins de 18 ans.

Sur 4 hectares, un grand parc « à l'anglaise » entoure le château du XVIII^e siècle (protégé ISMH), qui est longé sur l'un des côtés par toute une série de petits jardins « en chambres » plus réguliers avec bassin, potager, jardin japonais. A quoi s'ajoutent des espaces plus naturels : prairies sauvages, petits bois, verger. Une éolienne du XIX^e siècle (protégée ISMH) domine l'ensemble.

● Visite libre : samedi et dimanche 14:00 - 18:00

Davenescourt Jardin "a fleur d'o"



© A fleur d'O

23, rue de la Chaussée

Tel : 03 22 78 09 83

Site internet : <http://www.afleur-d-picardie.com>

5 € / Gratuit pour les moins de 18 ans accompagnés des parents ou écoles.

Autour d'un étang de 3500m², se dessinent 2 hectares de jardins paysagers. Attenant le jardin à l'anglaise, existe une création récente d'un jardin à la française et d'un jardin de roses anciennes et modernes. Une importante collection d'arbres, d'iris et de plantes vivaces, ainsi qu'une rivière naturelle apportent un charme supplémentaire à ce jardin.

● Visite libre :
samedi et dimanche 10:00 - 12:00 / 14:30 - 18:00
Des étiquettes sont apposées sur les plantes ou les arbustes rares. Des explications seront données sur les plantations, la taille et le traitement naturel des végétaux. Mise à disposition d'astuces au jardin.
● Visite réservée aux scolaires sur réservation : vendredi 10:00 - 12:00 / 14:30 - 18:00

[Retour au sommaire](#)

Épehy Le jardin de cure

71, rue Raoul Trocme

Tel : 03 22 86 64 59

Mél : gerard.housseman@orange.fr

Site internet :

<http://epehy.jimdo.com/jardiniersdefrance.aspx>



© Gérard Housseman

Ce jardin qui s'étend sur environ 1000 m² a toutes les caractéristiques d'un jardin de curé. On y trouve des arbres fruitiers et un potager, des plantes vivaces et des arbustes à fleurs, mais également des plantes médicinales et des aromates.

Gratuit



- Visite libre : samedi et dimanche 09:00 - 18:00
- Visite réservée aux scolaires sur réservation : vendredi 14:00 - 16:00

Flesselles Le clos d'Eli **NOUVEAU**



© Le clos d'Eli

59 rue verte

Tel : 03 22 92 61 56
06 19 24 53 20

Mél : elisabeth.grardel@orange.fr

Jardin d'agrément sur un terrain de 1000m² composé de nombreuses variétés d'arbres, de plante et de fleurs. Des éléments décoratifs tels des miroirs, des passages recouverts de carreaux de ciment, ou quelques bibelots anciens égayent la visite. Découverte d'une partie potager. Une porte rehaussée d'une belle ferronnerie romantique permet d'entrer dans l'orangerie. Une fresque de mosaïque de vaisselle cassée se laisse deviner parmi les branches d'un noisetier. Un clapier abrite une petite furète qui montre le bout de son museau aux visiteurs.

Gratuit, Sur inscription. Fermeture du jardin à 18h.

- Visite commentée (panneaux explicatifs) : samedi et dimanche 10:00 - 12:00 / 14:00 - 18:00
Échange avec la jardinière du Clos d'Eli autour de son expérience et de son engouement pour l'art au jardin.
- Visite réservée aux scolaires sur réservation : vendredi 09:00 - 12:00 / 14:00 - 17:00

[Retour au sommaire](#)

Halloy-lès-Pernois Le jardin de dan



© Le jardin de Dan

2, rue à cailloux

Tel : 06 40 53 80 09
03 22 95 75 03

Mél : le.jardin.de.dan@orange.fr

6 €/ 4,50 € selon conditions affichées
sur place et sur le site web. Fermeture à
18h.

Dans le prolongement d'une fermette en torchis implantée au XVIII^{ème} siècle, ce jardin met en scène une importante diversité de plantes collectionnées à découvrir selon les saisons. Des sculptures animalières en métal complètent les compositions végétales et renforcent le caractère bucolique du lieu.

- Visite libre : samedi et dimanche 14:30 - 18:00
- Conférence "Des jardins ouvriers aux jardins familiaux, un concept en partage". Découverte d'une grainerie.
- Mise en place d'un troc'plantes.
- Visite guidée :
samedi et dimanche 15:00, 16:00, 17:00

Morvillers-Saint-Saturnin Jardin floral du château de digeon



© Goisque Bruno

Hameau de digeon 7,
Route du coq gaulois

Tel : 03 22 38 07 12

Mél : jardinfloralgoisque@free.fr

Site internet :
<http://www.jardin-picardie.com>

8 € par personne/ Gratuit pour les moins
de 18 ans. Dernière entrée à 20h.

Parc à l'anglaise, jardin potager à la française, jardins de roses et arbres remarquables (séquoias et ginkgo centenaires). Divers univers sont proposés sur 2,5 hectares.

- Visite libre : samedi et dimanche 08:30 - 20:00
- Visite guidée (durée variable) :
vendredi et samedi 18:00, dimanche 17:00
- Visite réservée aux scolaires sur réservation : vendredi 08:30 - 20:00

[Retour au sommaire](#)

Rambures Domaine du château



© Domaine du château de Rambures

8 rue du château

Tel : 03 22 25 10 93

Site internet :
<http://www.chateaufort-rambures.com>

Quinze hectares de parc romantique à l'anglaise, labellisé « Jardin remarquable » et protégé au titre des Monuments Historiques, entourent la forteresse médiévale de Rambures. Ses allées sinueuses permettent la découverte, en plus de l'arboretum, d'un verger-conservatoire, d'un jardin de simples, d'une collection de fougères et d'une roseraie aux 500 variétés de roses.

6 € (adulte) / 4,5 € (enfant, S'inscrire / réserver)

- Visite libre : samedi et dimanche 10:00 - 12:00 / 14:00 - 18:00
- Circuit commenté afin de connaître les arbres exceptionnels du parc à travers des panneaux explicatifs. Petit goûter au jardin (dégustation de plantes, verre de cidre).
- Ateliers pour les petits et les grands.

Saint-Valéry-sur-Somme Les jardins de la baie de Somme



©Aerial prod, octave HD

36 rue Brandt

Tel : 03 22 26 69 37

Mé : herbarium@live.fr

Au cœur de la vieille ville, l'association Herbarium vous invite à découvrir ces jardins. Au-dessus du rempart, l'herbarium décline les plantes pour se nourrir, se soigner, se vêtir depuis celles en usage au Moyen-Age à celles qui composent nos médicaments aujourd'hui. Depuis l'Herbarium, une rampe végétalisée mène au Fruticetum, un jardin de santé et de bien-être.

8 € / 4 € / Gratuit pour les moins de 18 ans. Dernière entrée à 12h et à 17h30.



- Visite libre : samedi 10:00 - 12:30 15:00 - 18:00
dimanche 08:00 - 18:00
- Une bourse aux plantes aura lieu le dimanche.
- Visite guidée sur rendez-vous.
- Visite réservée aux scolaires sur réservation : vendredi 10:00 - 18:00

[Retour au sommaire](#)

Senarpont Les jardins de Ly

346, route de Tréport

Tel : 03 22 25 92 04

Mé : jardinsdely@orange.fr

5 € / 4,50 € (groupes + de 10 personnes)
/ Gratuit pour les moins de 18 ans.

Sur 12 000m², les jardins de Ly, d'inspiration japonaise, sont partagés en différents thèmes : espaces dédiés aux bonsaï et plantes carnivores, potager de légumes anciens, insolites et de plantes aromatiques ou encore une collection de conifères. Les animaux de la basse-cour seront aussi de la visite.

- Visite libre : samedi et dimanche 14:00 – 17:00
- Visite guidée : samedi et dimanche 14:00

Suzanne Le jardin de Lilith



©Jardin de Lilith

1, rue du Calvaire

Tel : 03 22 76 23 39

Mé : jardindelilith@orange.fr

3 € / 2 € / Gratuit pour les moins de 18 ans.

Ce jardin de passionnés s'étend sur 3 000m². Il est dédié aux plantes parfumées, aromatiques et médicinales: rosiers, collection de menthes, thym et sauges, arbustes et plantes odorantes rares. Il renferme aussi un potager aux légumes oubliés, des plantes textiles et tinctoriales.

- Visite réservée aux scolaires sur réservation : vendredi 14:00 - 18:00
- Visite libre : samedi et dimanche 10:00 - 12:00 14:00 – 18:00
- Exposition de livres sur la permaculture, le potager, les paysages et la botanique.
- Échange de boutures, de graines et de plantes.

[Retour au sommaire](#)

Contact

Laurent BARROIS

Chargé de communication

Direction régionale des affaires culturelles Hauts-de-France

Hôtel Scrive

1-3, rue du Lombard

CS 80016

59 041 Lille CEDEX

Tél. : 03 28 36 62 35

Courriel : laurent.barrois@culture.gouv.fr

Site internet :

<http://www.culturecommunication.gouv.fr/Regions/Drac-Hauts-de-France>

Contribution

Raphaëlle GUILLAUME

Stagiaire - service communication

Master 1 Gestion des sites du patrimoine

Université Lille 3 Charles de Gaulle

Domaine Universitaire du Pont de Bois, 59650 Villeneuve-d'Ascq

[Retour au sommaire](#)