

# CULTURE—SANTÉ

## HAUTS—DE—FRANCE

SAISON 2016 - 2017



### **Directeurs de la publication**

Monique Ricomes, Directrice générale de l'Agence régionale de santé  
Hauts-de-France  
Marc Drouet, Directeur régional des affaires culturelles  
Hauts-de-France.

### **Équipe de rédaction**

Muriel Defives et Claire Gouelleu

### **Conception et graphisme**

Noël Malicet

### **Coordination**

OUPS ! – Muriel Defives

### **Contact**

Claire Gouelleu  
Chargée de mission Culture-Santé  
DRAC / ARS Hauts-de-France  
Claire.gouelleu@ars.sante.fr  
03 62 72 86 23

Ce programme de saison est téléchargeable sur les sites, de l'ARS, de la DRAC, P(art)AGER, et de l'EPSM de l'agglomération lilloise :  
[www.hauts-de-france.ars.sante.fr](http://www.hauts-de-france.ars.sante.fr)  
[www.culturecommunication.gouv.fr/Regions/Drac-Hauts-de-France](http://www.culturecommunication.gouv.fr/Regions/Drac-Hauts-de-France)  
[www.cndp.fr/crdp-lille/PartAGER/](http://www.cndp.fr/crdp-lille/PartAGER/)  
[www.epsm-al.fr](http://www.epsm-al.fr)

## Édito

Le nouveau visage de la région Hauts-de-France se présente sous les traits d'une région dynamique en matière d'initiatives artistiques et culturelles au sein des établissements de santé et de certains établissements médico-sociaux.

Ce programme de saison 2016 / 2017 vient ici témoigner de ces engagements forts entre les acteurs des champs de l'art, de la culture et de la santé, et de ces collaborations singulières qui permettent d'inventer des projets toujours nouveaux.

Dans cette nouvelle configuration de grande région, le programme Culture-Santé conduit conjointement par l'agence régionale de santé (ARS) et la direction régionale des affaires culturelles (DRAC) dans le cadre de leur politique commune d'accès à la culture en direction de tous les publics (patients, personnels, usagers, visiteurs, familles) rayonne largement dans près de 60 établissements.

Nous vous invitons ici à découvrir l'ensemble des projets mis en œuvre et à partager les initiatives de chacun. Au fil des pages qui suivent, nous vous présenterons des projets de toutes formes, convoquant l'ensemble des champs disciplinaires. Dix d'entre eux, des projets musicaux, bénéficient d'un soutien particulier grâce au concours de la société des auteurs, compositeurs et éditeurs de musique (SACEM), partenaire du programme Culture-Santé depuis trois ans.

La rubrique *Permanences artistiques* nous donne l'opportunité de vous présenter une démarche récente dans le domaine de la santé : l'accueil d'artistes en résidence. À cette occasion, les établissements invitent des artistes à venir s'immerger durant une période pleine et consécutive, afin de co-créeer un ensemble de situations artistiques spécifiques, en réponse au contexte de résidence.

À l'heure où nous dévoilons le programme Culture-Santé dans son nouveau périmètre d'application, nous souhaitons que l'édition de ce programme favorise la dynamique de réseau sur le territoire des Hauts-de-France et fédère encore plus l'ensemble des acteurs mobilisés dans cette démarche. Nous tenons d'ailleurs à les remercier tous, et chacun d'entre vous, qui œuvrez pour que ces projets existent, se développent et s'inventent continuellement.

Bonne lecture et excellente saison.

### **Monique Ricomes**

Directrice générale de l'agence régionale de santé Hauts-de-France

### **Marc Drouet**

Directeur régional des affaires culturelles Hauts-de-France

# Permanences artistiques

Le programme Culture–Santé offre dorénavant la possibilité aux établissements de santé et aux associations gestionnaires d'établissements hébergeant un public de moins de 20 ans, d'accueillir des artistes en résidence.

Initiées à des fins de démocratisation culturelle et plus particulièrement d'éducation artistique et culturelle, ces résidences prennent la forme d'une présence pleine et consécutive d'un artiste, ainsi que la diffusion d'un ensemble représentatif de son œuvre durant une période significative (de 4 à 14 semaines consécutives à temps plein) et dans un environnement qui n'est habituellement pas dédié à accueillir une telle démarche.

À cet effet, les établissements partenaires invitent des artistes à venir s'immerger au sein de leurs structures. En réaction à un contexte spécifique et à une problématique préalablement définie, ces résidences donnent lieu à des formes d'intervention ou d'action très variées, inventées in-situ par l'artiste en collaboration avec les équipes professionnelles.

Il s'agit à cette occasion d'engager l'ensemble des acteurs à inventer un projet singulier et de la plus grande ampleur possible, en donnant à voir, à comprendre, à ressentir, à vivre même, de manière innovante, la recherche qui anime un artiste et les processus de création que celui-ci met en œuvre.

Ces présences artistiques sur le long court permettent aux établissements et aux associations concernés d'entreprendre des projets transversaux d'envergure, communs à la majorité des services ou des établissements, au bénéfice de l'ensemble de leurs publics (professionnels, patients, usagers, visiteurs, etc.).

Cette saison, ce sont

**5 établissements de santé**

et **3 associations**

qui se sont engagés dans cette démarche

- Le CH d'Aire-sur-la-Lys accueille l'artiste plasticien **Lionel Pralus** à venir interroger **la notion de contre-sens** ;
- Le CH de Boulogne-sur-Mer accueille l'artiste plasticien **Aymeric Caulay** à venir interroger **la notion de pluralité et diversité** ;
- Le CH de Sambre-Avesnois accueille le **collectif L'Oblique** à venir interroger **la notion de mémoire** ;
- La clinique des Dentellières à Valenciennes accueille l'artiste plasticienne **Anne Touquet** à venir interroger **la notion de l'empreinte** ;
- Le groupe hospitalier Loos Haubourdin accueille l'artiste plasticienne **Anne Moirier** à venir interroger **la notion de regard** ;

- L'UDAPEI du Pas-de-Calais (Union départementale des associations de parents, de personnes handicapées mentales et de leurs amis) accueille l'auteure **Judith Bordas** à venir interroger **la notion de rêve** ;
- Le GAPAS (Groupement d'associations des partenaires d'action sociale) accueille l'artiste pluridisciplinaire **Hugo Kostrewa** à venir interroger **la notion de silence** ;
- La fondation Hopale accueille l'artiste de l'image **Marianna Francese** à venir interroger **la notion de corps et de mouvement**.

# Une création documentaire par l'artiste plasticienne Marie Bouts

De septembre 2015 à juin 2016, l'artiste plasticienne Marie Bouts a suivi le processus qui mobilise les établissements de santé, les structures culturelles et les artistes au sein du programme régional Culture-Santé. Pour donner une restitution, elle est allée à la rencontre des lieux, des gens et des événements. Elle a réalisé des dessins, des textes et des photographies reliés entre eux par des chemins de pensée ou d'imaginaire.

Tout au long de la saison, Marie Bouts a rendu compte de l'avancée de ces recherches sur le blog



<http://culturesantenpdc.wixsite.com/journal>



...dans la perspective ensuite de confectionner une édition papier (une carte en série limitée) ainsi qu'un site internet, accessible à tous.

## La Sacem s'associe au programme Culture–Santé pour soutenir la création dans les établissements de santé

Créé au sein de l'Action culturelle de la Société des auteurs, compositeurs et éditeurs de musique (Sacem), le pôle Education artistique et Action culturelle solidaire souhaite encourager la mise en place d'actions artistiques ambitieuses et innovantes grâce à un travail réunissant créateurs et patients. Afin de mener au mieux la mission qu'elle s'est fixée et pour la troisième année de mise en œuvre de son programme d'aide à la création musicale dans le champ de la santé, la Sacem s'associe à la convention de partenariat Culture–Santé établie entre la DRAC et l'ARS.

Dans ce cadre, **neuf projets** présentés lors de l'appel à projets Culture–Santé bénéficient d'un soutien spécifique de la Sacem :



- Tableaux sonores à écouter avec les yeux – p. 15
- Déambulation musicale – p. 16
- Voyage au cœur de l'hôpital : une symphonie vidéo–musicale hospitalière – p. 18
- Envolées musicales – p. 20
- Cartes postales musicales – p. 21
- Le calepin d'un flâneur – p. 23
- Carnet de voyage « Afrique » – p. 23
- Ambiance sonore et bibliothèque des émotions – p. 23
- Le 4<sup>e</sup> mur (du son) – p. 25




---

### Contact :

Bernadette Bombardieri  
 Action Culturelle – responsable pôle Education Artistique /  
 Action Culturelle Solidaire  
 Sacem – Société des Auteurs, Compositeurs et Éditeurs de Musique  
 bernadette.bombardieri@sacem.fr  
 T : 01 47 15 48 91

# Sommaire

· Permanences artistiques	4
---------------------------	---

## **AISNE**

---

· Centre hospitalier de Saint–Quentin	11
· EPSMD de l’Aisne	12
· IME de Château–Thierry	13

## **NORD**

---

· Association Santély	15
· Centre H. Borel à Raimbeaucourt	16
· Centre hospitalier du Cateau–Cambrésis	17
· Centre hospitalier de Douai	18
· Centre hospitalier de Tourcoing	19
· Centre hospitalier de Fourmies	20
· Centre hospitalier de Jeumont	21
· Centre hospitalier du Quesnoy	22
· Centre hospitalier régional universitaire de Lille	23
· Centre hospitalier de Valenciennes	24
· Centre hospitalier de Wattrelos	25
· Centre l’Espoir à Hellemmes	26
· Clinique des 4 cantons à Villeneuve–d’Ascq	27
· Clinique Saint–Roch à Cambrai	28
· EPSM de l’agglomération lilloise	29
· EPSM des Flandres	30
· EPSM Lille Métropole	31
· GCS–GHICL – Groupement hospitalier de l’Institut catholique de Lille	32
· Hôpital départemental de Felleries–Liessies	33
· Hôpital privé Métropole	34
· Hôpital privé de Villeneuve–d’Ascq	35
· Maison médicale Jean XXIII à Lomme	36



**OISE**

· Centre hospitalier de Beauvais	38
· Centre hospitalier interdépartemental de Clermont de l'Oise	39
· Polyclinique Saint-Côme à Compiègne	40

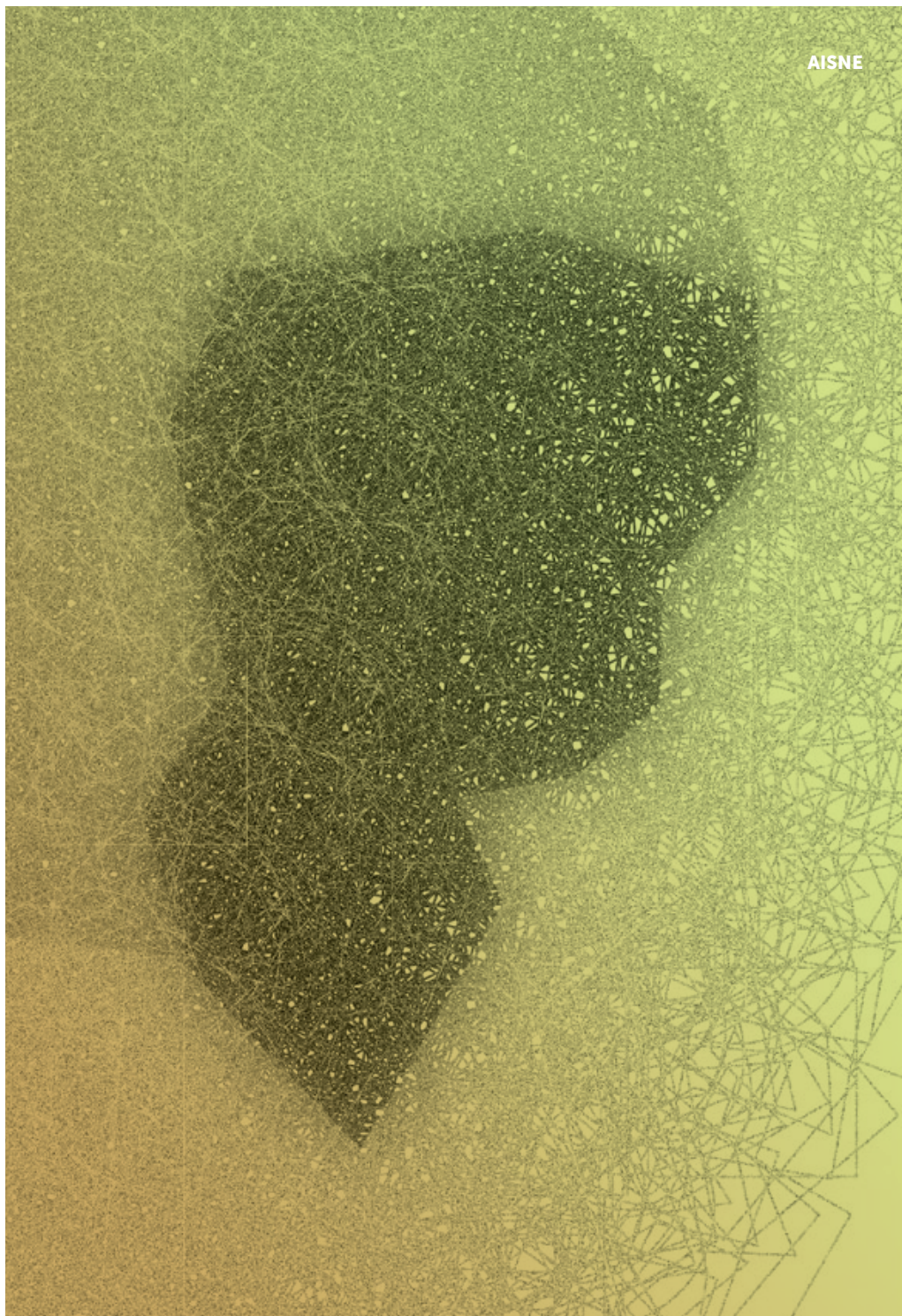
**PAS-DE-CALAIS**

· Centre hospitalier d'Arras	42
· Centre hospitalier de Béthune-Beuvry	43
· Centre hospitalier d'Hesdin	44
· Centre hospitalier de Lens	45
· Clinique du Virval à Calais	46
· EPSM Val de Lys-Artois	47

**SOMME**

· ANPAA d'Amiens	49
· Centre hospitalier d'Abbeville	50
· Centre hospitalier P. Pinel d'Amiens	51
· Centre hospitalier de Péronne	52
· Centre hospitalier intercommunal de Montdidier-Roye	53
· EHPAD Mathilde d'Yseu à Picquigny	54
· EHPAD Odette Calfy à Longueau	55
· EPISSOS à Poix de Picardie	56
· EPMSA d'Amiens	57
· GCSMS du centre de Picardie	58
· IEM Saint-Exupéry à Amiens	59
· IME de Bussy-lès-Daours	60
· IME Les 4 chemins à Ailly-sur-Somme	61

· Culture-Santé : côté pratique	62
---------------------------------	----



## Centre hospitalier de Saint–Quentin



© Barbara Odelet

### *Compagnie au pied du lit*

Compagnie Théâtre Inutile

\ Parcours du spectateur

\ Ateliers de pratique artistique

\ Théâtre

Créé en 2011 au CHU de Bruxelles, *La compagnie au pied du lit* est un spectacle destiné aux enfants hospitalisés. La représentation a lieu sur la table de la chambre et se positionne au pied du lit. Joué par une marionnettiste de la compagnie Théâtre Inutile, le spectacle dure une dizaine de minutes. Ce dispositif est proposé en accord avec le personnel médical, la famille et bien sûr l'enfant. Il s'adapte aux conditions réelles du service pédiatrique et se déroule sur deux jours. La première journée est réservée aux représentations, la seconde est consacrée aux ateliers de pratique artistique grâce à l'utilisation d'une boîte à outils qui va permettre aux enfants et adolescents de s'exprimer en mettant en scène leur marionnette fabriquée avec différents matériaux (en 3D, théâtre d'ombres...) ou en manipulant des personnages du spectacle dans le castelet.

Caroline Vermont  
Centre hospitalier de Saint–Quentin  
c.vermont@ch-stquentin.fr  
www.ch-stquentin.fr

Elise Lebosse  
Compagnie Théâtre Inutile  
letheatreinutile@wanadoo.fr  
www.theatre-inutile.com

## EPSMD de l'Aisne



### *Atelier peinture*

Salim Le Kouaghet /  
Ligue de l'enseignement de l'Aisne

\ Ateliers de pratique artistique

\ Découverte de lieux artistiques et culturels

\ Arts plastiques

Le projet culturel de l'EPSMD a pour vocation de favoriser l'accès à la culture à tous ses patients via l'ouverture d'un espace libre de création nommé la Cordonnerie. C'est ainsi que tout au long de l'année, grâce à une politique culturelle de qualité, des artistes professionnels viennent coordonner des ateliers sur des temps programmés. Chaque participant peut ainsi découvrir d'autres horizons et pratiques sensibles qui, à terme, participent à une meilleure réintégration dans la société. Des ateliers de pratique artistique sont également proposés dans des structures extérieures telles que les hôpitaux de jour. Le programme Culture-Santé permet depuis 2014 la tenue d'un atelier peinture dispensé par Salim Le Kouaghet. Cet atelier est proposé chaque semaine aux adultes au sein de la Cordonnerie ainsi qu'aux adolescents du Pavillon vert, unité d'accueil des adolescents au sein de l'établissement.

---

Gaël Violas  
EPSMD de l'Aisne  
gael.violas@epsmd-aisne.fr  
www.epsmd-aisne.fr

Jean-Claude Simon  
Ligue de l'Enseignement de l'Aisne  
fol02culturel@hotmail.fr  
www.laligue02.org

## IME de Château–Thierry



### *Je veux être un artiste*

Estelle Kerkor /  
Compagnie ça va aller  
L'échangeur – CDC

\ Ateliers de pratique artistique

\ Spectacle vivant

Le choix de faire appel à des artistes professionnels a été motivé par la richesse de leurs connaissances et l'ouverture qu'ils proposent, leur désir de partage, leur point de vue sur le handicap, la différence et la société. Le travail entre artistes et éducateurs apporte un double regard. Il crée un cadre bienveillant et un espace de liberté et de créativité. Au sein des ateliers, les éducateurs établissent des objectifs propres au projet du groupe et au projet personnalisé de chacun, comme l'expression orale et gestuelle, apprendre à poser son regard (l'attention conjointe), accepter le partage de son espace et respecter l'espace de chacun, accéder au faire semblant, mettre son corps en mouvement, ou encore se découvrir et prendre confiance en soi. Ces actions tendent à favoriser l'ouverture culturelle des jeunes, mais aussi à développer un corps mouvant et sensible pour une meilleure expression orale.

---

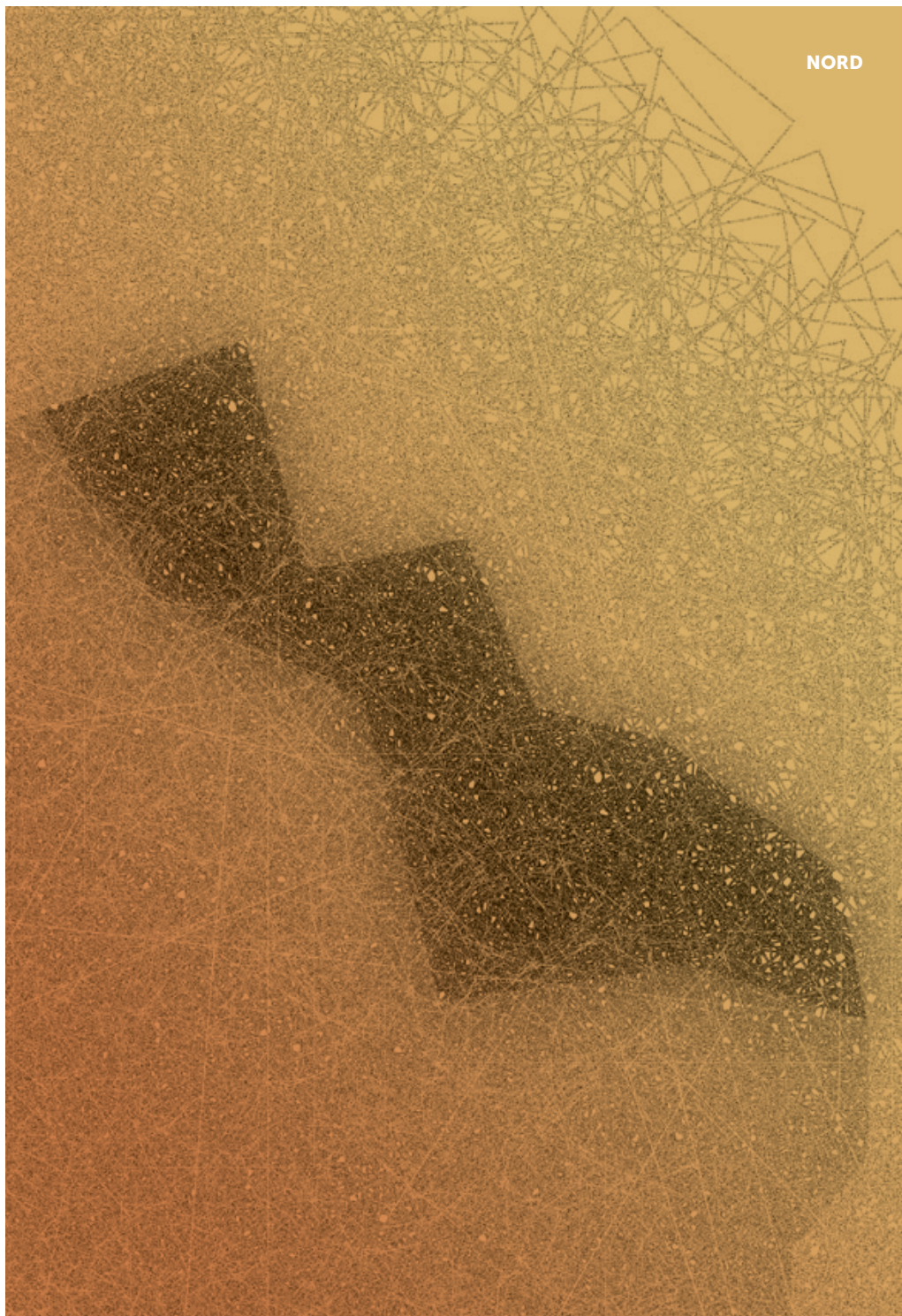
Mourad Mbarki  
IME de Château–Thierry  
mourad.mbarki@apei2vallees.eu  
www.apei2vallees.eu

Estelle Kerkor  
Compagnie ça va aller  
www.cavaaller.org

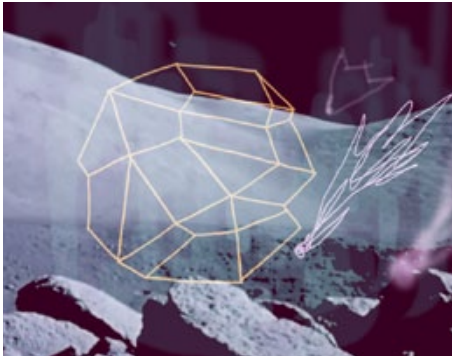
Alice Levron  
L'échangeur – CDC  
www.echangeur.org



NORD



## Association Santélylys



© Clément Goffinet

### *Tableaux sonores à écouter avec les yeux*

NUMéROBé,  
Clément Goffinet / Le Grand Mix

\ Vijing

\ Manipulation

\ Musique

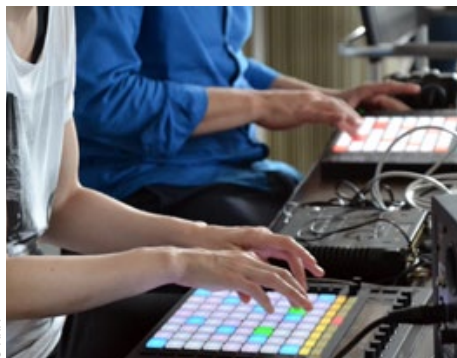
Santélylys, le Grand Mix et les artistes NUMéROBé compositeur et beatmaker, et Clément Goffinet artiste vidéaste / VJ lillois, s'associent dans le cadre d'un projet hors du commun. Ils vont accompagner, sensibiliser et parfois même « bousculer » les habitudes des patients dialysés. Ces derniers découvrent des projections d'images animées, des films d'animation, des séances de Vijing sur les plafonds des salles de dialyse par Clément pendant que NUMéROBé joue des musiques électroniques douces en lien direct avec les images au casque : évasion et rêverie sont au programme pour les patients dont le quotidien se limite bien souvent à l'attente de la fin de séance. Dans un second temps, les deux artistes réaliseront des prises de sons qu'ils travailleront ensuite avec les patients, lesquels peuvent également manipuler les machines, s'ils le souhaitent.

Anne Martello  
Santélylys  
amartello@santelys.asso.fr  
www.santelys.asso.fr

Juliette Callot  
Le Grand Mix  
juliette@legrandmix.com  
www.legrandmix.com

sacem 

## Centre H. Borel à Raimbeaucourt



© ARA

### *Déambulation musicale*

Adeline Kirtz,  
Alexandre (Alb) Cramoisy /  
ARA, Autour des Rythmes Actuels

\ Ateliers de pratique artistique

\ Installations artistiques

\ Musique

\ Audiovisuel

Le projet *Déambulation musicale* a été co-imaginé par l'ARA et le centre Hélène Borel avec l'idée de favoriser la créativité des patients et de développer l'art et la culture dans le secteur sanitaire. Durant plusieurs mois, les artistes proposent aux patients et aux équipes soignantes un travail de recherche sonore afin de créer du lien entre les différents espaces du SSR, grâce à des temps de rencontres et des ateliers. L'objectif de ce projet est de créer un parcours musical à l'aide de sons captés, mixés et transformés pour ainsi réinvestir les espaces par le biais de la musique.

Isabelle Schoumacker  
Centre Hélène Borel  
isabelle.schoumacker@centre-helene-borel.com  
www.centre-helene-borel.com

Charlotte Desbons  
ARA, Autour des Rythmes Actuels  
projetmusique@ara-asso.fr  
www.ara-asso.fr



## Centre hospitalier du Cateau–Cambrésis



© GENK

### *Vague à LaM*

LaM : Lille Métropole Musée d'art moderne, d'art contemporain et d'art brut  
Musée des beaux-arts de Cambrai

\ Ateliers de pratique artistique

\ Découverte de lieux artistiques et culturels

\ Arts plastiques

C'est en s'inspirant du concept de « résidence d'artiste » que le centre hospitalier du Cateau–Cambrésis souhaite développer une nouvelle dynamique autour de l'accès à la culture déjà engagée. Pour dépasser les frontières entre l'art et le soin, il accueille des artistes sur une période plus longue (deux fois deux semaines sur l'année), afin de créer une immersion totale de l'art dans le soin. Cette nouvelle initiative l'amène aussi à élargir ses partenariats, notamment avec le LaM. En parallèle, afin de garder un lien artistique avec ses partenaires locaux, des ateliers mensuels sont organisés au musée des beaux-arts de Cambrai. Ces projets contribuent à l'autonomisation du patient, le rendent acteur de sa prise en charge et lui offrent l'opportunité de découvrir d'autres moyens de s'exprimer.

Daphné Dercourt  
Céline Patoux  
Clothilde Boulanger  
Hôpital de jour en addictologie  
du Cateau–Cambrésis  
1<sup>ère</sup> lettre du prénom + nom@ch-lecateau.fr  
www.ch-lecateau.fr

Claudine Tomczak  
LaM  
ctomczak@musee-lam.fr  
www.musee-lam.fr

Claire Dequiedt  
Musée des beaux-arts de Cambrai  
cdequiedt@mairie-cambrai.fr  
www.villedecambrai.com

## Centre hospitalier de Douai



© Cie minuscule mécanique

### *Voyage au cœur de l'hôpital : une symphonie vidéo–musicale hospitalière*

La compagnie de la minuscule  
mécanique /  
Tournesol, Artistes à l'hôpital

\ Ateliers de pratique artistique

\ Installations artistiques

\ Musique

\ Poésie

Le centre hospitalier de Douai s'associe cette année avec Tournesol, Artistes à l'hôpital et la compagnie de la minuscule mécanique qui, grâce à la musique, tente de porter un autre regard sur l'hôpital et de transformer les rapports patients/soignants. Pour rêver d'ailleurs, changer l'environnement, elle mise sur le pouvoir de l'imagination : offrir à voir et entendre du décalé, du « à côté », du « chemin de traverse ». Par le biais d'objets sonores et sensoriels, la compagnie propose des ateliers, des lectures sonores de poésie et de sensorialité, au chevet ou en groupe, pour apporter un brin d'audace. Les artistes interrogent l'hôpital, ses mécanismes, ses rouages et ses engrenages, par le prisme de l'imaginaire et de la poésie.

Anne Sprimont  
Centre hospitalier de Douai  
anne.sprimont@ch-douai.fr  
www.ch-douai.fr

Marie Andreassian  
Tournesol, Artistes à l'hôpital  
tournesolnord@yahoo.fr  
www.associationtournesol.com

sacem *F*

Compagnie de la minuscule mécanique  
contact@minuscule-mecanique.fr  
www.minuscule-mecanique.fr

## Centre hospitalier de Tourcoing



### *Ateliers et initiatives culturels partagés et ouverts aux patients chroniques*

MUba Eugène Leroy  
Pierre-Yves Langlois /  
Association Kiff'J'arrête

\ Ateliers de pratique artistique

\ Découverte de lieux artistiques et culturels

\ Musique

\ Arts plastiques

Regrouper des patients issus de services différents autour d'ateliers de découverte et de créativité est l'idée force de cette nouvelle saison culturelle au centre hospitalier de Tourcoing. Des patients porteurs de pathologies chroniques variées participent à des ateliers de soundpainting dirigés par le musicien Pierre-Yves Langlois, ou à ceux proposés par le MUba Eugène Leroy. Dans le même esprit, des impromptus musicaux sont proposés via une déambulation de deux musiciens dans l'établissement, au gré des demandes ou des attentes aux urgences, en pédiatrie, oncologie et soins palliatifs. Ces projets sont le prolongement d'expérimentations menées ces dernières années avec les artistes et équipements culturels partenaires.

---

Jean Tyberghein  
Centre hospitalier de Tourcoing  
jtyberghein@ch-tourcoing.fr  
www.ch-tourcoing.fr

Yann Subts  
Association culturelle Tourquennoise  
ysubts@tourcoing-jazzfestival.com

Matthieu Deloux  
Association Kiff'J'arrête  
matthieudeloux708@hotmail.com

Anne-Maya Guérin  
MUba Eugène Leroy  
amguerin@ville-tourcoing.fr

## Centre hospitalier de Fourmies



### *Envolées musicales*

Harpe en Avesnois  
Margaret Catcher /  
ARA, Autour des Rythmes Actuels

\ Ateliers de pratique artistique

\ Installations artistiques

\ Musique

Suite au premier projet Culture-Santé, les patients ont souhaité que la musique soit au cœur du suivant. Ainsi est né *Envolées Musicales* ! Les associations Harpe en Avesnois et ARA ont été choisies comme partenaires culturels. La première regroupe un large panel de harpistes, du plus classique au plus contemporain et fait donc découvrir cet univers musical aux patients, professionnels et partenaires du centre hospitalier. L'ARA quant à elle organise différents temps artistiques qui débouchent sur des concerts dans des lieux insolites de l'hôpital (déambulation musicale dans le service de médecine), des échanges artistes-patients au lit du patient, des ateliers de pratique artistique pour les patients et professionnels (lutherie sauvage, captations sonores...).

---

Fanny Devos  
Centre hospitalier de Fourmies  
Fanny.devos@ch-fourmies.fr  
www.ch-fourmies.fr

Jean Duprey  
Harpe en Avesnois  
harpeenavesnois@gmail.com  
www.harpeenavesnois.com

sacem 

Charlotte Desbons  
Autour des Rythmes Actuels  
projetmusique@ara-asso.fr  
www.ara-asso.fr

## Centre hospitalier de Jeumont



### *Cartes postales musicales*

Tournesol, Artistes à l'hôpital

\ Installations artistiques

\ Musique

Le centre hospitalier de Sambre–Avesnois et Tournesol, Artistes à l'hôpital collaborent depuis 2015 pour la mise en place d'actions artistiques. Cette saison, la proposition est élargie à l'hôpital de Jeumont — composé d'un EHPAD, d'un service de SSR et d'une MAS — pour créer des passerelles et impliquer les équipes des trois sites. Pour ce faire, un projet musical sur le thème fédérateur du voyage autour du monde s'adresse à tous les résidents, patients et soignants. Ensemble ils fabriquent des cartes postales (dont les visuels sont créés par les résidents de la MAS) qu'ils peuvent ensuite envoyer à leurs proches pour les inviter au concert final.

---

Sylvie Demassieux  
 Centre hospitalier de Jeumont  
[s\\_demassieux@ch-sa.com](mailto:s_demassieux@ch-sa.com)  
[www.ch-jeumont.fr](http://www.ch-jeumont.fr)

Marie Andreassian  
 Tournesol, Artistes à l'hôpital  
[tournesolnord@yahoo.fr](mailto:tournesolnord@yahoo.fr)  
[www.associationtournesol.com](http://www.associationtournesol.com)

## Centre hospitalier du Quesnoy



### *Voyage hostophonique*

Lætitia Parisse

\ Ateliers de pratique artistique

\ Musique

\ Arts plastiques

Le centre hospitalier s'associe à l'artiste Lætitia Parisse pour initier une première démarche culturelle au sein de ses établissements grâce à un projet de lutherie sauvage, d'écoute et de pratiques musicales collectives. C'est en se servant d'objets du quotidien de l'hôpital que l'artiste propose un détournement de ces derniers en instruments de musique. Présente d'octobre 2016 à juin 2017, elle propose aux patients, personnels, visiteurs et familles, des ateliers d'écoute participatifs, de construction d'instruments, d'initiation à la pratique musicale, de découverte des moyens de transformation du son, pour aboutir à la création d'une pièce musicale.

---

Nathalie Vesinet  
Centre hospitalier du Quesnoy  
n.vesinet@ch-lequesnoy.fr  
www.ch-lequesnoy.fr

Lætitia Parisse  
contact@parisse-metisse.com  
facebook.com/ParisseMetisse

## Centre hospitalier régional universitaire de Lille



\ Pluridisciplinaire

Cette année encore, le CHRU de Lille s'inscrit dans cinq axes — l'art contemporain, le parcours du sensible, le design en territoire de santé, la recherche et les outils — et continue d'arpenter le champ de l'hospitalité.

Ainsi, des projets comme Kai Dina à l'hôpital de rééducation Pierre Swynghedauw — ateliers musicaux et textes imaginés avec Amandine Dhée — ou encore la découverte du monde avec Tournesol – Simon Demouveaux et Babacar M'Baye offrent l'Afrique de l'Ouest aux enfants hospitalisés à l'hôpital d'enfants Jeanne de Flandre.

Deux longues résidences entrecroisent soignants et soignés et de nouveaux espaces sont conquis : au sein de l'unité Deniker (psychiatrie adulte) où Marc Bour conçoit des ambiances musicales et une bibliothèque des émotions ; dans la pluralité des espaces du campus hospitalo-universitaire avec Adrien Taffanel, artiste circassien.

D'autres projets musicaux au long cours élaborés avec l'ARA accompagnent également les patients hospitalisés dans la clinique d'orthopédie-traumatologie puis en soins de suite.

Enfin, le CHRU de Lille poursuit sa volonté d'inscrire l'art contemporain à l'hôpital, concrétisé grâce au partenariat avec le FRAC et les expositions temporaires sur le plateau technique de l'imagerie médicale.

---

Renaud Bertrand  
 Karine Fraysse  
 CHRU de Lille  
[renaud.bertrand@chru-lille.fr](mailto:renaud.bertrand@chru-lille.fr)  
[karine.fraysse@chru-lille.fr](mailto:karine.fraysse@chru-lille.fr)  
[www.chru-lille.fr](http://www.chru-lille.fr)

sacem 

## Centre hospitalier de Valenciennes



### OdoraMA

Compagnie Racines carrées  
Le phénix, Scène nationale  
de Valenciennes  
Musée des Beaux-Arts de Valenciennes

\ Ateliers de pratique artistique

\ Parcours du spectateur

\ Pluridisciplinaire

Après la danse baroque et le projet participatif *Barocco*, les partenaires poursuivent leur collaboration autour d'une thématique liée au goût et à l'alimentation : *OdoraMA*. Ce nouveau projet s'intéresse aux odeurs culinaires, à la mémoire olfactive, grâce au spectacle *Bon'ap* proposé par le Phénix et l'exposition temporaire du musée de Valenciennes  
*Merci pour les restes !*

*OdoraMA* dessine un vrai parcours culturel sur le territoire en direction prioritairement des patients et des équipes soignantes, de leurs familles mais également des publics. À chaque séance, le patient est stimulé, invité à participer à une action à l'extérieur de son domicile ou de son centre de soin. Il découvre d'autres repères dans les équipements culturels qui peuvent l'accueillir et l'aider dans sa socialisation.

---

Thomas Delbarre  
Christelle Wallet  
Centre hospitalier de Valenciennes  
delbarre-t@ch-valenciennes.fr  
wallet-c@ch-valenciennes.fr  
www.ch-valenciennes.fr

Marion Fraccola  
Le phénix, Scène nationale de Valenciennes  
fraccola@lephenix.fr  
www.lephenix.fr

Véronique Beaussart  
Musée des Beaux-Arts de Valenciennes  
vbeaussart@ville-valenciennes.fr  
www.valenciennes.fr



## Centre hospitalier de Wattrelos



© Charles Rostan

### *Le 4<sup>e</sup> mur (du son)*

Chamberlain /  
Le Grand Mix Tourcoing

\ Ateliers de pratique artistique

\ Installations artistiques

\ Musique

Le duo Chamberlain ne va pas casser les préjugés mais s'en servir. Durant plusieurs mois, les artistes vont profiter des moments d'attente, de l'architecture si particulière du lieu et parfois même parvenir à rassurer et accompagner les patients. Un concert dans une salle de balnéothérapie, une rencontre artistique devant le poste de TV, un concert au casque en attendant le repas, de la manipulation musicale dans le planning des activités de la maison de retraite, une séance de rééducation en musique en soins de suite : tout sera possible, rien ne sera habituel, tout sera stimulant. A l'unisson, les équipes, familles, patients, résidents et artistes vivront une même aventure, surprenante, douce et si singulière.

---

Pascal Delagrande  
Centre hospitalier de Wattrelos  
p.delagrande@ch-wattrelos.com  
www.ch-wattrelos.com

Juliette Callot  
Le Grand Mix  
juliette@legrandmix.com  
www.legrandmix.com

## Centre l'Espoir à Hellemmes



### *Imag'ESPOIR*

Le Méliès  
Association Etouchane

\ Ateliers de pratique artistique

\ Découverte de lieux artistiques et culturels

\ Cinéma

Au-delà des films projetés en ciné-club lors d'animations nocturnes, l'Espoir affiche une saison son et image. Le projet *Imag'ESPOIR* se décline en deux partenariats avec le Méliès (salle Arts et essai, recherche). Le centre propose des sorties cinéma une fois par mois à ses patients et des débats après les projections. De plus, en lien avec l'association Etouchane, Leila Habchi, réalisatrice de documentaires, dirige des ateliers découverte documentaire et d'initiation au son et à l'image. L'objectif est de pouvoir collectivement découvrir la réalisation d'un court-métrage avec les patients : de l'écriture scénaristique au montage final, se familiariser avec les outils de tournage (caméra, son) et découvrir un langage cinématographique. Proposer une offre culturelle éclectique, façonner une réalisation collective où patients, artistes et personnels du centre se retrouvent acteurs et auteurs de leur propre création.

---

Sylvain Pistone  
Centre l'Espoir  
sylvain.pistone@centre-espoir.com  
www.centre-espoir.com

Leila Habchi  
Association Etouchane  
lhabchi@yahoo.fr

Antoine Tillard  
Le Méliès  
antoine@lemelies.fr  
www.lemelies.fr

## Clinique des 4 cantons à Villeneuve–d’Ascq



Le Flow Lille

\ Ateliers de pratique artistique

\ Découverte de lieux artistiques et culturels

\ Street art

Cette année la clinique des 4 cantons s’associe au Flow et s’aventure hors les murs en quête de cultures urbaines. Comment les adolescents en mal d’avenir et en mal de dire pourront découvrir ou se saisir de ces médiums souvent mal connus et pourtant si proches d’eux ? Pour relever ce défi, en plus des visites des lieux, une présentation de l’histoire du hip–hop et de toutes les cultures qui y sont associées, un calendrier de sorties culturelles ou rencontres avec des artistes sera établi. Les jeunes s’engagent aussi dans des ateliers menés par des beat boxers, slameurs et rappers. Cela donnera naissance à un spectacle présenté au Flow à l’occasion d’un happening public. Gageons que ce temps fort ponctué de respirations pour soutenir l’hospitalisation sera marquant.

---

Sonia Maillard  
 Mohamed Nechaf  
 Justine Gomez  
 Clinique des 4 Cantons  
 sonia.maillard@fsef.net  
 mohamed.nechaf@fsef.net  
 justine.gomez@fsef.net  
 www.fsef.net

Aline Lyoen  
 Le Flow  
 alyoen@mairie-lille.fr  
 www.flow.lille.fr

## Clinique Saint-Roch à Cambrai



### *L'émotion artistique et musicale pour une rééducation moderne*

Musée des Beaux-Arts de Cambrai  
Musée départemental Matisse  
Musée du Louvre-Lens  
Conservatoire à rayonnement  
départemental

\ Ateliers de pratique artistique

\ Découverte de lieux artistiques et culturels

\ Musique

\ Arts plastiques

La clinique Saint-Roch propose depuis six ans « une médecine sociale, écologique et culturelle ». En 2016, la volonté d'ouverture du parcours de soins des patients à l'art et la culture se matérialise par un projet avec trois structures muséales du territoire et le conservatoire de Cambrai, par des sorties culturelles et des ateliers de pratique artistique. Les participants sont les patients de l'hôpital de jour atteints de pathologies neurologiques, et des patients suivis en consultation de la mémoire (pathologies de type Alzheimer débutant). Au-delà du bien-être procuré par cette « immersion culturelle », il s'agit de provoquer des émotions et déclencher des intérêts artistiques qui pourraient devenir de véritables passions.

Fabien Leloir  
SAS Clinique Saint-Roch  
fabien.leloir@clinique-saint-roch.fr  
www.clinique-saint-roch.com

Arnaud Debève  
Musée du Louvre-Lens  
arnaud.debeve@louvrelens.fr  
www.louvrelens.fr

Conservatoire à rayonnement départemental  
Jean-Pierre Wiert  
jp.wiert@agglo-cambrai.fr  
www.agglo-cambrai.fr

Claire Dequiedt  
Musée municipal de Cambrai  
cdequiedt@mairie-cambrai.fr  
www.villedecambrai.com

Emmanuelle Macarez  
Musée départemental Matisse  
emmanuelle.macarez@lenord.fr  
www.museematisse.lenord.fr

## EPSM de l'agglomération lilloise



© Antoine D'heygere

***Pour une CHT,  
Culture Hospitalière  
de Territoire !***

\ Pluridisciplinaire

L'EPSM de l'agglomération lilloise développe une politique culturelle ambitieuse soutenue par un conventionnement avec le programme Culture-Santé jusqu'en 2018... Un programme fort pour une *CHT, Culture Hospitalière de Territoire*, qui fédère acteurs de la culture et soignants autour des mêmes désirs : l'échange, l'hospitalité, le décalage, l'imprévu... Les projets sont coordonnés par une commission culturelle et des référents culturels représentatifs de tous les secteurs de l'établissement, en sympathie avec de nombreux partenaires artistiques. Les projets générés sont nombreux : ateliers de pratique artistique, cycles d'expositions temporaires, résidences d'artistes comme cette année avec le vidéaste Antoine D'heygere, la photographe Floriane Carlier ou l'artiste de Land Art Fred Martin, éditions de littérature... La plupart des projets sont restitués au cours de l'année et lors d'un festival au mois de juin, *Latitudes mentales*. Mentalités grand large et esprits ouverts sont invités à la découverte !

---

Maud Piontek  
EPSM de l'agglomération lilloise  
maud.piontek@epsm-al.fr  
www.eps-m-al.fr

## EPSM des Flandres



© Fred Martin

### *Espace andre*

Fred Martin

\ Présence d'artiste

\ Arts plastiques

Le projet consiste à faire vivre à travers la matière terre (sous sa forme argileuse) une expérience unique et fédératrice destinée à tous les usagers de l'institution (soignants, patients, techniciens et personnes extérieures) afin d'ouvrir aux participants de nouveaux champs de pratique artistique.

Créer au sein de l'EPSM des Flandres un espace de création, un champ d'expérimentation de pratique, d'éveil de sens par l'intermédiaire de la matière terre ; instaurer sur le temps de la résidence de l'artiste un lieu hors cadre proposant diverses expériences corporelles avec la matière brute, son environnement, l'autre et soi-même (premières approches avec la terre, modelage, estampage, prises d'empreintes, masques à l'aveugle...) ; proposer un espace d'ouverture où « tout devient possible », amener l'imprévu là où il n'a pas sa place.

---

Thierry Vandersluys  
EPSM des Flandres  
Thierry.vandersluys@epsm-des-flandres.com  
www.eps-sm-des-flandres.fr

Fred Martin  
martinfred@gmail.com  
www.fredmartin.fr  
www.martinfred.blogspot.com

## EPSM Lille Métropole



© Delphine Sekulak

### *Fais tes ballades, on part en valise !*

Al1 & Ant1, Delphine Sekulak /  
Métalu A Chahuter

\ Ateliers de pratique artistique

\ Musique

\ Arts plastiques

Initié par le collectif culture, ce projet se nourrit d'une collaboration active depuis 2013 des référents culturels identifiés dans chaque pôle de l'EPSM Lille-Métropole. Al1 & Ant1 proposent aux usagers et résidents d'œuvrer à l'écriture de morceaux de musique sur mesure, puis d'imaginer un emballage, une valise, reflétant l'esprit des morceaux. Véritables tableaux sonores, ces pochettes de disques géantes sont réalisées avec la plasticienne Delphine Sekulak. Les œuvres sont exposées et écoutées avec les participants et en public. Une façon de valoriser cette expérience, mémoire de l'investissement de chacun. Stimuler l'imaginaire, provoquer une émulation créative, amener les participants à se révéler et partager des moments conviviaux, autant d'occasions de s'ouvrir sur le monde.

---

Astrid Lieven  
Véronique Waxin  
Stéphanie Weill  
Benoît de Praeter  
EPSM Lille-Métropole  
alieven@epsm-lm.fr  
vwaxin@epsm-lm.fr  
sweill@epsm-lm.fr  
bdepraeter@epsm-lm.fr  
www.epsm-lille-metropole.fr

Dorothee Machet  
Métalu A Chahuter  
projet@metaluachahuter.com  
www.metaluachahuter.com

## GCS–GHICL – Groupement hospitalier de l'Institut catholique de Lille

© « Frères » 2006/2009 – Lucie Pastureau



### *Luminescences*

Lucie Pastureau

\ Présence d'artiste

\ Pluridisciplinaire

En immersion pendant cinq mois, Lucie Pastureau invite les adolescents à réfléchir autour de l'image que nous renvoie l'appareil photographique, l'image spéculaire que reflète le miroir, cet Autre devant soi et qui me regarde. Il s'agit aussi de s'intéresser aux notions d'identité et d'anonymat, de mouvement du corps et d'immobilité, des répétitions et des rituels qui traversent les vies des adolescents. Ce travail s'emploie également à cerner jour après jour, les bascules du réel vers la fiction, comme effort pour tenter de traduire les rencontres avec les adolescents d'aujourd'hui. Lucie Pastureau propose, outre la photographie, des expérimentations plastiques. Elle s'appuie sur l'écriture et toutes les inventions créées au quotidien dans le service.

---

Guillaume Darchy  
Hôpital Saint-Vincent de Paul  
darchy.guillaume@ghicl.net  
www.ghicl.fr

Lucie Pastureau  
www.luciepastureau.com

Le non lieu  
www.non-lieu.fr



## Hôpital départemental de Felleries–Liessies



### *Tous, acteurs de notre santé*

Erik Chevalier / La Chambre d'eau

\ Présence d'artiste

\ Arts plastiques

Depuis 2014 l'hôpital a instauré une politique culturelle à destination de ses patients et souhaite de nouveau développer des dynamiques artistiques et culturelles d'envergure. L'artiste, ses sujets de recherche, l'architecture atypique de l'hôpital, son environnement, les pathologies prises en charge ont constitué un terrain d'expérimentation propice à l'organisation d'une présence d'artiste en 2015. Fort de son expérience et du retour favorable de la part des patients, l'hôpital a souhaité renouveler cette expérience de présence d'artiste afin de proposer à nouveau aux patients des échanges et expérimentations. La Chambre d'eau est le support et l'accompagnant privilégié dans le cadre de cette nouvelle présence artistique au sein de l'établissement.

---

Franckie Mara  
Hôpital départemental de Felleries–Liessies  
f.mara@hdf.fr  
www.ch-felleries-liessies.fr

Vincent Dumesnil  
La chambre d'eau  
v.dumesnil@lachambred'eau.com  
www.lachambredeau.com

## Hôpital privé Métropole



© La ruse

### *La petite fabrique à pieds*

Bérénice Legrand /  
Compagnie La ruse

\ Présence d'artiste

\ Pluridisciplinaire

Parce que la notion de « corps » est parfois mise à mal et lourde à porter pour le patient, *La petite fabrique à pieds* est un projet qui va permettre aux patients, de manière sensible et décalée, de déplacer leur attention sur une partie du corps trop souvent délaissée : les pieds, objets pourtant héroïques du quotidien. Ainsi, de manière humoristique et détournée, ils accèdent à un nouveau projet culturel, source de plaisir, de contacts et de lien social ouvert à divers champs artistiques : les arts plastiques, l'écriture, la photographie et la danse. Cette dernière vient s'immiscer, initier et/ou conclure le parcours artistique du patient dans le projet, afin de devenir instinctive et partagée. Autour de quatre projets portés par des patients, des équipes et dans des lieux de soins différents, les expressions artistiques vont ainsi se multiplier afin de raconter, héroïser, détourner et poétiser les anecdotes autour des pieds.

---

Stéphanie Kudlinski  
Pôle Lille Métropole Ramsay Générale de Santé  
s.kudlinski@ramsaygds.fr  
www.ramsaygds.fr

Bérénice Legrand  
Compagnie La ruse  
info@laruse.org  
www.laruse.org

## Hôpital privé de Villeneuve-d'Ascq



© LaM

### *Le fil de l'art*

Patrick Varetz / Éditions invenit  
LaM : Lille Métropole, Musée d'art  
contemporain et d'art brut

\ Ateliers de pratique artistique

\ Découverte de lieux artistiques et culturels

\ Arts plastiques

\ Lecture

\ Écriture

L'hôpital privé de Villeneuve-d'Ascq poursuit sa collaboration avec le LaM autour de la pratique plastique, promesse de découvertes mais aussi de respirations dans la maladie pour les patients des services d'oncologie. Pour cette nouvelle année, l'écriture vient se mêler au projet avec la maison d'éditions *invenit* et l'écrivain Patrick Varetz, invitant les participants à "tirer le fil" de leur rencontre avec les œuvres du LaM et la pratique plastique. Ainsi par le jeu de l'écriture et la découverte de diverses formes d'écrits, chacun tente de traduire son expérience artistique et d'écrire son histoire de l'art. Ateliers de pratique artistique, visites du musée, ateliers d'écriture et cafés d'artistes sont au rendez-vous de ce nouvel opus !

Fayçal Draou  
Hôpital privé de Villeneuve d'Ascq  
f.draou@ramsaygds.fr  
<http://hopital-prive-villeneuve-d-ascq.ramsaygds.fr>

Dominique Tourte  
Éditions invenit  
dominique@invenit.fr  
[www.invenit.fr](http://www.invenit.fr)

Claudine Tomczak  
LaM  
ctomczak@musee-lam.fr  
[www.musee-lam.fr](http://www.musee-lam.fr)

## Maison médicale Jean XXIII à Lomme



### *Petits contes à plusieurs voix*

Métalu A Chahuter  
Minus théâtre

\ Ateliers de pratique artistique

\ Installations artistiques

\ Musique

\ Conte

Le projet culturel *Petits contes à plusieurs voix* s'articule simultanément autour de l'oralité, la musicalité des mots, le rythme et le tempo. Il permet de faire perdurer la communication avec les patients dont les capacités physiques et cognitives sont fortement altérées pour raison médicale. Il fédère les patients, leurs proches, le personnel, les bénévoles et s'ouvre aux établissements voisins lors des restitutions. Un spectacle d'ouverture avec contes et chant, suivi d'une incitation à écrire des débuts de contes sur le « mur raconte » font appel à la créativité des patients lors d'ateliers dirigés par la conteuse. Des contes musicaux au chevet des patients, des ateliers de collage ouvrent également l'espace créatif pour la restitution du projet en salle et en unités de soins. Enfin, des cartes sonores prolongent et clôturent le projet.

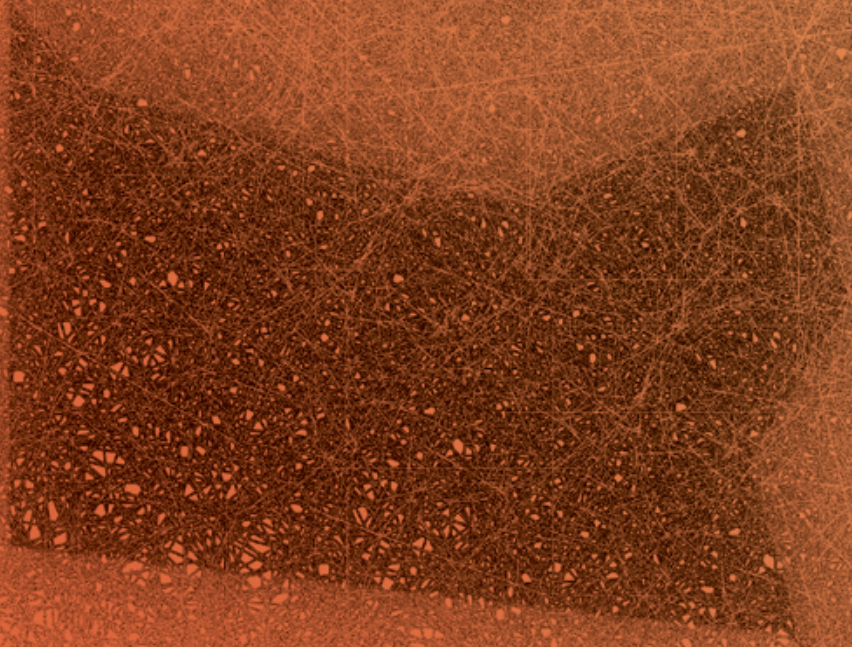
---

Lucie Streck  
Maison Médicale Jean XXIII  
lstreck@maisonjean23.fr  
Maisonjean23@oidr.org

Elodie Mora  
Minus théâtre  
minustheatre@gmail.com  
<http://elodie-mora.e-monsite.com>

Laure Chailloux  
Métalu A Chahuter  
laure.chailloux@wanadoo.fr  
[www.metaluachahuter.com](http://www.metaluachahuter.com)

OISE





## Centre hospitalier de Beauvais



© Elsa Laurent

### *Cartographie corporelle et paysage sonore*

Milena Gilabert et Hélène Cœur /  
L'Échangeur – CDC

### *Le temps retrouvé*

Cédric Bonfils /  
Compagnie à vrai dire

\ Ateliers de pratique artistique

\ Spectacle vivant

\ Écriture

Depuis 2002, le centre hospitalier de Beauvais ne dément pas son intérêt pour l'intervention artistique en milieu de santé. Plusieurs réalisations fructueuses ont pu naître de sa volonté de s'ouvrir à des projets culturels, parfois expérimentaux. En 2016 – 2017, il accueille à nouveau deux ateliers sur son site.

- Dans le service de pédiatrie, un atelier danse et son, avec L'Échangeur – CDC, sous la forme de "séjours" d'artistes en immersion dans l'univers des adolescents hospitalisés et de l'équipe soignante.
- Dans le pôle de gériatrie, un atelier mémoire avec la compagnie à vrai dire, pour les résidents atteints de maladies neurodégénératives, invités à partir à la recherche, en binôme avec un proche, de certains instants appartenant à la mémoire lointaine.

---

Patricia Hansart  
Centre hospitalier de Beauvais  
p.hansart@ch-beauvais.fr  
www.ch-beauvais.fr

Agathe Clanet  
Cie à vrai dire  
info@compagnie-a-vrai-dire.fr  
www.compagnie-a-vrai-dire.fr

Pauline Gardavaud  
L'Échangeur – CDC  
pgardavaud@echangeur.org  
www.lechangeur.org

## Centre hospitalier interdépartemental de Clermont de l'Oise



© David Latus

### À la rencontre de la culture

Vincent Martin / L'Acte théâtral  
Xavier Pinon et Nathalie Saillard/  
Diaphane  
Pascal Reverte / Le Tour du Cadran

\ Ateliers de pratique artistique

\ Installations artistiques

\ Pluridisciplinaire

L'hôpital pratique une politique culturelle via une commission culture santé dont l'objectif est de développer une approche commune et partagée de la culture pour une ouverture sur le monde artistique. Ainsi, comédiens, metteurs en scène, photographe et rédactrice concourent à la mise en œuvre d'espaces culturels au sein de l'hôpital et dirigent plusieurs ateliers :

- L'atelier théâtre pour enfants, là où la poésie sert de fil conducteur au cheminement des personnages.
- Un autre espace théâtral pour adultes, de libre expression verbale et non verbale, là où le « dire » devient possible.
- Un atelier journal photographique, pour un autre regard sur le monde et sur la santé mentale.

Véritables aventures singulières, ces projets permettent à la personne de vivre différemment sa maladie, son hospitalisation et son rapport à l'autre en associant l'ensemble de la communauté hospitalière et la cité.

Catherine Moreau – Sylvie Marquet  
CHI Clermont de l'Oise  
catherine.moreau@chi-clermont.fr  
sylvie.marquet@chi-clermont.fr  
www.chi-clermont.fr

François Poux  
Compagnie L'Acte théâtral  
myriam@acte-theatral.asso.fr

Adriana Wattel  
Diaphane Pôle photographique en Picardie  
adriana@diaphane.org  
www.diaphane.org

Michel Guyon  
Compagnie Le Tour du Cadran  
le.tour.du.cadran@orange.fr  
www.letourducadran.net

## Polyclinique Saint-Côme à Compiègne



### *Lire avec bébé*

Grandir ensemble

\ Parcours du spectateur

\ Livre

\ Lecture

Les moments de lecture, d'histoires rythmées ou de comptines chantées proposés par les lectrices de Grandir Ensemble jouent un rôle d'étaiyage de cette capacité mutuelle à s'adapter l'un à l'autre, à créer un lien actif unique. La lecture à voix haute au bébé avec sa maman (et son entourage) est affaire de sens, de musique, de sonorités, de rythmes, d'intonation, de mélodie. Cette lecture change le regard que les adultes posent sur lui : le bébé accède vraiment au statut de « personne ». Les compétences sensorielles précoces du nouveau-né qu'elles provoquent — échanges de signes, de regards, sourires, mouvements de succion, postures de détente... — contribuent à créer ou à renforcer l'attachement.

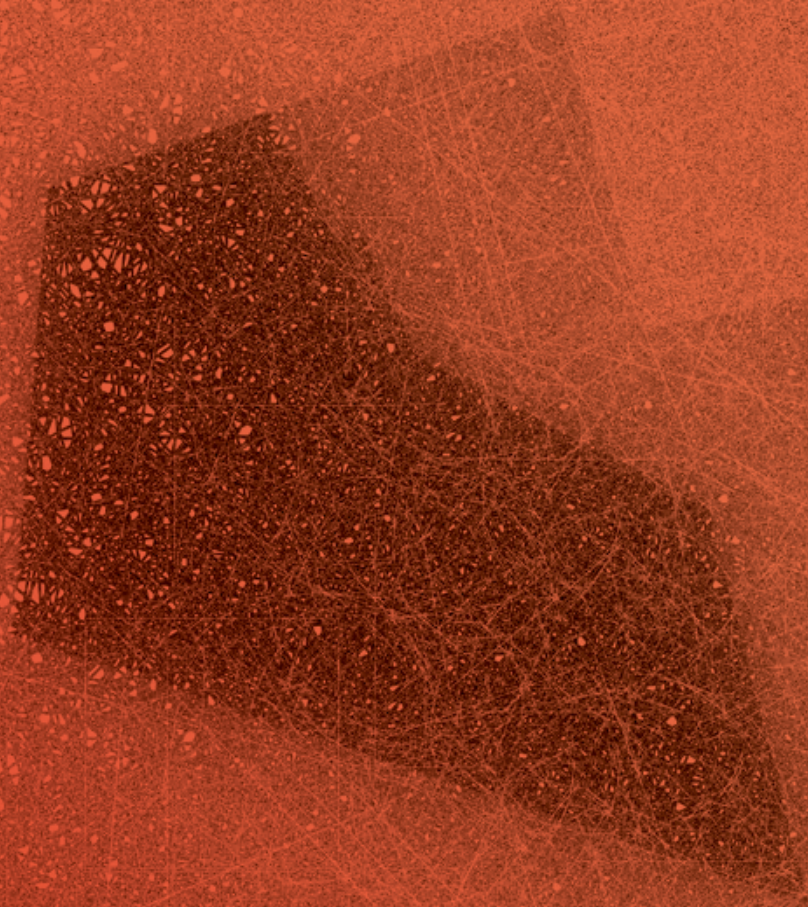
---

Cécile Thiebaut  
Polyclinique Saint-Côme  
cecile.thiebaut@stcome.com  
www.stcome.com

Patricia Paganini Dumenil  
Association Grandir Ensemble  
Grandir.ensemble@orange.fr  
www.grandirensemble60.org



PAS-DE-CALAIS



## Centre hospitalier d'Arras



© Vincent Beaume

*Dormez-vous ?*

Compagnie l'Insomnante /  
Tandem, Scène nationale Arras / Douai

\ Ateliers de pratique artistique

\ Parcours du spectateur

\ Installations artistiques

\ Spectacle vivant

\ Musique

Construit autour de la question du sommeil, le spectacle *L'Insomnante*, se présente comme une suite pour insomniaque, un exercice de variations autour de l'impossibilité de se coucher dans un lit. Cette thématique, mais aussi le recours à un langage du corps, trouvent des résonances certaines dans le milieu médical avec la problématique des troubles du sommeil, de l'anesthésie... En lien avec l'accueil du spectacle au Théâtre d'Arras, l'équipe artistique propose aux patients et au personnel une correspondance écrite avant d'entamer six jours d'ateliers d'écriture sur le thème du sommeil. En amont, une exposition en lien avec le spectacle, à partir d'images de la collection *La Dormeuse* permet d'introduire des espaces de rêveries, de l'inattendu, une rencontre avec l'univers artistique de la compagnie. De plus, un parcours de spectateur est proposé au personnel de l'hôpital : rencontres avec les artistes programmés au cours de la saison (metteurs en scène ou chorégraphes, mais aussi éclairagistes, scénographes...) et visites du Théâtre d'Arras.

---

Camille Marchand  
Hélène Deruddre  
Centre hospitalier d'Arras  
communication@ch-arras.fr  
www.ch-arras.fr

Christophe Teillout  
Tandem  
ctueillout@tandem.email  
www.tandem-arrasdouai.eu

## Centre hospitalier de Béthune–Beuvry



### *Hôpera*

Opéra de Lille

\ Installations artistiques

\ Musique

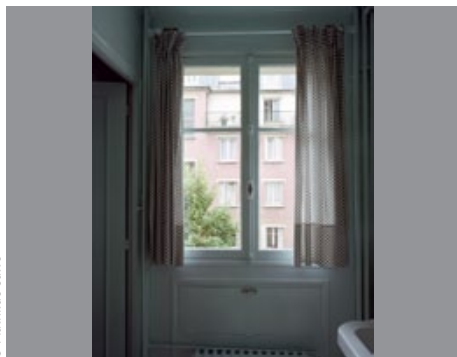
S'appuyant sur les équipes artistiques en résidence à l'Opéra de Lille ou programmées dans la saison 2016–2017, le projet *Hôpera* prévoit notamment un large programme d'actions lyriques et musicales (répertoires et genre divers), visant l'excellence des propositions artistiques présentées. Ce projet a pour but d'améliorer la qualité de vie des usagers et envisager temporairement l'hôpital comme un lieu original d'offre culturelle où le patient peut s'enrichir pendant son séjour par le biais d'un parcours composé de plusieurs rendez-vous : des concerts déambulatoires en chambres, récitals/concerts ou contes dans les espaces communs de certains services et rencontres avec des artistes sont proposés tout au long de la saison 2016/2017.

---

Nicolas Chalmin  
Centre hospitalier de Béthune–Beuvry  
nchalmin@ch-bethune.fr  
[www.ch-bethune.fr](http://www.ch-bethune.fr)

Claire Cantuel  
Opéra de Lille  
ccantuel@opera-lille.fr  
[www.opera-lille.fr](http://www.opera-lille.fr)

## Centre hospitalier d'Hesdin



© Mathilde Salve

### *Magie d'une image*

Mathilde Salve /  
CRP, Centre régional  
de la photographie

\ Ateliers de pratique artistique

\ Découverte de lieux artistiques et culturels

\ Photographie

La direction du centre hospitalier souhaite dynamiser l'établissement et notamment développer des liens plus forts entre les services en initiant des projets transversaux qui favorisent les croisements et les passerelles entre les pôles. C'est dans ce contexte que le centre hospitalier a choisi cette année de travailler avec le CRP (Centre régional de la photographie) pour amener un public éloigné de la sphère culturelle à s'épanouir, s'exprimer, inventer grâce à la photographie et aux nouvelles technologies. Ces temps de partage culturels entre patients, familles et équipe encadrante sont autant de liens sensibles à cultiver et pérenniser. Ces ateliers mixtes communs à quatre services (foyer de vie, EHPAD, USLD, addictologie) permettent à chacun de trouver sa place au sein d'un dispositif imaginaire.

---

Roselyne Bodart  
Centre hospitalier d'Hesdin  
Foyer.devie@ch-hesdin.fr  
www.ch-hesdin.fr

Anais PERRIN  
CRP  
developpement@crp.photo  
www.crp.photo

## Centre hospitalier de Lens



© CH de Lens

### *Mémoire(s)*

Le Louvre–Lens

\ Ateliers de pratique artistique

\ Installations artistiques

\ Pluridisciplinaire

Le nouvel hôpital de Lens ouvrira en 2020, à moins d'1 km du site actuel datant des années 1930. La cité minière, dite du 12/14, fait office de charnière entre les deux sites. Compte tenu de l'ancienneté du centre hospitalier, de son imbrication dans le territoire urbain, et de ce qu'il représente pour les riverains comme pour les agents qui y travaillent ou y ont travaillé, une réflexion sur la mémoire s'impose. Elle prend la forme d'une programmation d'actions culturelles et artistiques, le plus souvent collaboratives. Les notions abordées tournent autour de la mémoire, de l'appropriation de son passé et de son avenir, du temps qui passe. La Ville de Lens et le Louvre–Lens accompagnent le centre hospitalier dans cette démarche qui se projette déjà sur le long terme.

---

Thomas Jacquemont–Vouillamoz  
Centre hospitalier de Lens  
communication@ch-lens.fr  
www.ch-lens.fr

Manuel Gonzalez  
Ville de Lens  
mgonzalez@mairie-lens.fr  
www.villedelens.fr

Arnaud Debève  
Le Louvre–Lens  
Arnaud.debeve@louvrelen.fr  
www.louvrelen.fr



## Clinique du Virval à Calais



### ***Bonjour tendresse***

Béatrice Baldys

Benoît Saison

Le Channel, Scène nationale de Calais

\ Ateliers de pratique artistique

\ Spectacle vivant

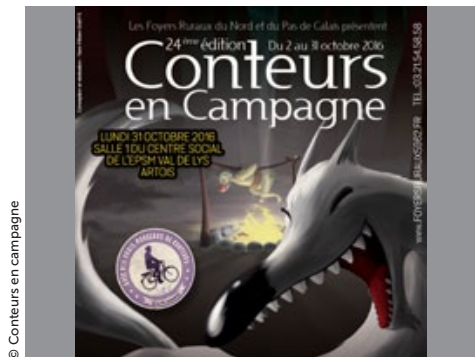
Le projet *Bonjour tendresse* est mis en place en concertation avec l'équipe médicale, la direction de la clinique du Virval et la Scène nationale du Channel à Calais. Pour ces patients en souffrance psychique, il est primordial de restaurer la confiance en soi et envers les autres, de partager une expérience collective et sentir la richesse du groupe, ou encore d'établir un nouveau lien avec l'équipe soignante. Le projet se décline en ateliers qui se déroulent dans un esprit de respect, d'écoute, de tolérance et de grande bienveillance. Les jeux individuels, ainsi que les improvisations tiennent une place importante et favorisent la mise en confiance. Il s'agit là d'expérimenter la relation sociale de chacun dans sa construction avec l'autre, mais aussi donner toute sa place au plaisir et au rêve comme sources d'épanouissement.

---

Julia Leclerc  
Clinique du Virval  
secdir@cliniqueduvirval.fr  
www.cliniqueduvirval.fr

Magali Gaudubois  
Le Channel  
magali@lechannel.org  
www.lechannel.fr

## EPSM Val de Lys–Artois



### Rencontres autour du conte

Gigi Bigot  
Swan Blachère  
Sandrine Gniady  
Elodie Mora

\ Ateliers de pratique artistique

\ Parcours du spectateur

\ Conte

Le projet débute avec l'accueil de Conteurs en Campagne au sein de l'établissement pour un spectacle et une conférence de Gigi Bigot, *Les pieds sur terre, la tête dans les étoiles*, une réflexion autour de l'imaginaire et du pouvoir de la parole symbolique. En 2017, trois conteuses viennent à la rencontre des patients pour les sensibiliser au conte, à la lecture et à l'écriture. Elles proposent de raconter la vie à l'EPSM par le biais d'ateliers d'écriture et d'oralité (cartes postales, signalétique poétique, accrochages verbaux, collecte et diffusion de paroles en liberté...). Grâce à ces approches sensibles, elles créent du lien entre les différents services.

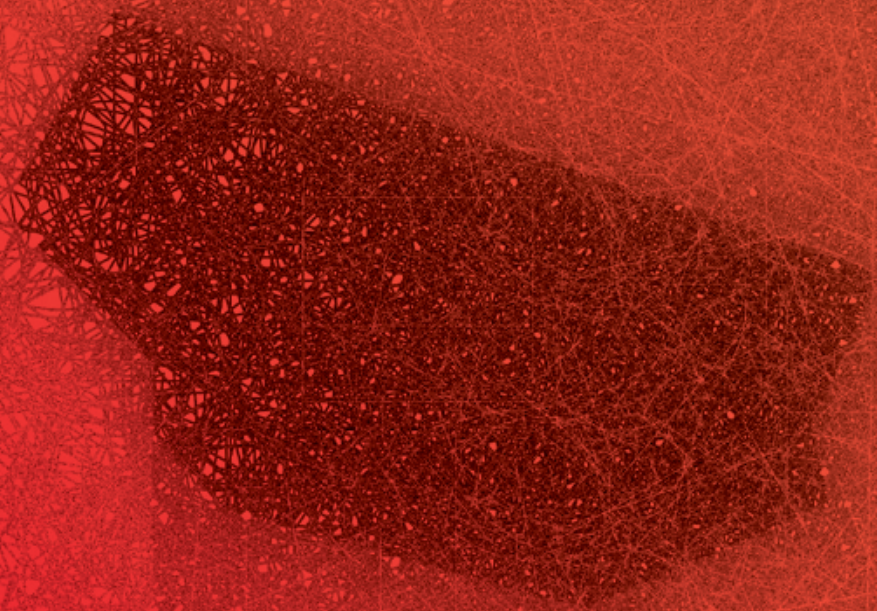
---

Valérie Bocquillon  
EPSM Val de Lys–Artois  
vbocquillon@epsm-stvenant.fr  
www.eps-sm-stvenant.fr

Tony Havart  
Conteurs en campagne  
Fede5962@orange.fr  
www.foyersruraux5962.fr



SOMME



## ANPAA d'Amiens



### *Atelier d'arts plastiques*

Ibéria Lebel

\ Ateliers de pratique artistique

\ Arts plastiques

La plupart des personnes présentant des conduites addictives souffrent d'un problème d'estime de soi et de difficultés à exprimer leurs émotions. C'est pourquoi, dans le cadre d'une prise en charge globale au sein du CSAPA, l'ANPAA 80 souhaite mettre en place en 2012 un atelier de médiation culturelle encadré par une infirmière et une artiste plasticienne, Ibéria Lebel. La pratique des arts plastiques doit permettre à la personne souffrant de conduites addictives de changer le regard qu'elle porte sur elle-même, et de se revaloriser au sein du groupe. Pour « créer des images », l'utilisateur se voit proposer différents médiums (peinture, collage) et matériels (chevalets, toiles, peintures acryliques). L'utilisateur est pris au sérieux. Lorsqu'une toile est achevée, elle est présentée au groupe. Chacun peut exprimer son ressenti. Ce temps favorise l'échange, le partage et génère une empathie dynamisante. En véritable aboutissement du projet, l'exposition des œuvres a lieu chaque année en présence des proches et partenaires.

---

Mélanie Bidard  
 CSAPA ANPAA  
[melanie.bidard@anpaa.asso.fr](mailto:melanie.bidard@anpaa.asso.fr)  
[www.anpaa.asso.fr](http://www.anpaa.asso.fr)

Ibéria Lebel  
[ib.lebel@orange.fr](mailto:ib.lebel@orange.fr)  
[www.iberialebel.com](http://www.iberialebel.com)

## Centre hospitalier d'Abbeville



### *Ouverture au monde musical* *Activité sonore et musicale* *Atelier d'écriture*

Nicolas Menpiot  
Aymeric Avisse  
Francis Demarcy

\ Ateliers de pratique artistique

\ Musique

\ Écriture

Attaché à ce que l'hôpital soit aussi un lieu d'épanouissement personnel et un vecteur du lien social, le centre hospitalier d'Abbeville poursuit son engagement dans la mise en œuvre d'actions culturelles auprès des enfants hospitalisés en pédiatrie et des adultes accueillis en psychiatrie. L'ouverture au monde musical représente bien souvent un temps de découverte pour les plus jeunes qui sont invités, par l'écoute de la musique et l'utilisation d'instruments, à développer leur sens de la créativité et leur imaginaire.

Appelés à être à la fois spectateurs et compositeurs, les participants à l'atelier sonore et musical (re)découvrent ensemble non seulement la richesse de la musique, mais aussi l'intérêt de l'écoute et la recherche de l'harmonie, rompant l'isolement psychosocial dans lequel ils se retrouvent trop souvent enfermés. L'atelier d'écriture permet quant à lui à des personnes démunies, en rupture avec des acquis anciens, de renouer avec l'écriture pour que celle-ci soit à la fois source de plaisir et de partage.

---

Claire Rebeyrol  
Centre hospitalier d'Abbeville  
rebeyrol.claire@ch-abbeville.fr  
www.ch-abbeville.fr

Francis Demarcy  
francisdemarcy@orange.fr

Aymeric Avisse  
Association des musiques à Ouïr  
aymeric@avisse.fr

Nicolas Menpiot  
nicolas.menpiot@orange.fr

## Centre hospitalier P. Pinel d'Amiens



### ***Bande Dessinée – Théâtre – Fresque – Chant et Clown***

Claudine Bourre  
Christine Caillou  
François Fraco Fournier  
Ibéria Lebel  
Claire Pouderoux

\ Ateliers de pratique artistique

\ Découverte de lieux artistiques et culturels

\ Pluridisciplinaire

Le centre hospitalier P. Pinel cultive une expérience de travail avec les artistes et les compagnies de longue date. L'établissement est conventionné avec plusieurs structures (Musée, Maison de la Culture, Fonds régional d'art contemporain, Maison du théâtre) et dresse régulièrement le bilan de ses actions. Les arts interactifs comme les arts plastiques et le théâtre permettent aux patients de rédiger les textes qui seront mis en scène et de décrire les personnages au niveau pictural.

---

Marie–Pierre Bauzin  
Centre hospitalier Philippe PINEL  
mp.bauzin@ch-pinel.fr  
www.ch-pinel.fr

Claudine Bourre  
claudinebourre@yahoo.fr

François Fraco Fournier  
fracograph@free.fr  
<https://fracoland.wordpress.com>

Ibéria Lebel  
ib.lebel@orange.fr  
www.iberialebel.com

Christine Caillou  
christine.caillou@dbmail.com

Claire Pouderoux  
clairepouderoux@yahoo.fr

## Centre hospitalier de Péronne



### *Graver en relief les formes et motifs de la nature*

Anne-Sophie Masse

\ Ateliers de pratique artistique

\ Arts plastiques

L'action culturelle initiée au sein d'une structure d'hébergement pour personnes âgées dépendantes permet de stimuler leur créativité, mais aussi pour certains de restaurer leur confiance en soi. L'ouverture sur l'extérieur et la découverte d'artistes reconnus, lors de la sortie organisée chaque année dans un musée, permet de sortir du quotidien hospitalier. Pour les résidents, l'atteinte à la motricité est souvent vécue comme un frein, une dévalorisation, aussi la pratique artistique valorise leurs capacités. Celle proposée cette année est la gravure en relief. Les résidents choisissent le motif qu'ils veulent reproduire sur un support plastique spécifique avec un travail sur la couleur, les contrastes, les monochromies, les polychromies, les rehauts à l'encre. L'année s'achève par une exposition organisée par l'institution.

---

Françoise Harlet  
Centre hospitalier de Péronne  
fharlet@ch-peronne.fr  
www.ch-peronne.fr

Anne-Sophie Masse  
anne-sophie.masse@wanadoo.fr



## Centre hospitalier intercommunal de Montdidier–Roye



© Aina Walle Zay

Aina Walle Zay

\ Ateliers de pratique artistique

\ Découverte de lieux artistiques et culturels

\ Arts plastiques

Fédérer un groupe de patients autour d'une réflexion sur la création, tel est le but affiché de ce projet. Grâce à différentes thématiques, chacun peut choisir de s'exprimer grâce à plusieurs supports : collage, photo, peinture (avec une interaction possible), et finaliser cette sensibilisation, pour ceux qui le souhaitent par une exposition. Les patients sont invités à participer à l'accrochage de l'exposition et à réfléchir à la place spécifique que chaque œuvre doit trouver dans l'espace. Des œuvres sont également exposées tout au long de l'année dans la salle d'attente du centre médico psychologique. Afin d'aller plus loin dans la découverte, des sorties et visites de structures culturelles (galeries, musées...) sont choisies en concertation avec les patients.

---

Caroline Peltiez  
CHIMR  
dam@chimr.fr  
www.ch-montdidier.fr

Aina Walle Zay  
aina.wallezay@gmail.com

## EHPAD Mathilde d'Yseu à Picquigny



### *Échange avec les gosses*

Compagnie les gOsses

\ Ateliers de pratique artistique

\ Théâtre

L'EHPAD Mathilde d'Yseu s'engage dans un projet visant à développer et intégrer une politique d'accès à la culture à destination des personnes âgées. Ce projet, intitulé *Échanges avec les gosses*, en partenariat avec la Compagnie les gOsses, fédère les patients autour de la création artistique. Ce projet a pour objectif de valoriser le vécu, l'expérience et le savoir-faire des résidents en les plaçant au cœur d'un programme d'actions culturelles ayant pour thème leur mémoire et sa transmission à d'autres publics. La première année a été dédiée à la mise en place d'ateliers d'expression scénique et de témoignages portant sur les souvenirs ; la seconde à l'expression scénique, sur la thématique de mai 68. Cette année sera consacrée à des ateliers d'expression scénique sur le thème de l'exode.

---

Fabienne Boucher  
EHPAD Mathilde d'Yseu  
fabienneboucher.mdr.picquigny@orange.fr

Compagnie les gOsses  
cie.lesgosses@gmail.com  
www.lesgosses.fr



## EHPAD Odette Calfy à Longueau



### *Instant présent*

Association TREMA

\ Ateliers de pratique artistique

\ Danse

Ce projet initié depuis 2014 a pour objectif de favoriser l'accès à la culture de personnes âgées en importante perte d'autonomie résidant en EHPAD. Au cours des séances d'ateliers, les artistes composent à partir des sensibilités, des possibilités corporelles et des besoins des personnes âgées pour proposer une performance artistique autour du rocking chair. Cet élément permet d'aborder, en lien avec la construction d'une installation poétique, la perception de son corps, sa réappropriation, le contact avec les autres et l'environnement à partir des sens. Cette performance est aussi une réflexion sur les traces laissées par les événements vécus et celles que l'on laisse dans un lieu. Elle est destinée à être présentée notamment dans des crèches visant une rencontre intergénérationnelle mais aussi à un public adulte âgé.

---

Lorène Leblanc  
Résidence Odette Calfy  
lorene.gcsms@gmail.com

Eliask Barbara  
Association TREMA  
contact@associationtrema.com  
www.associationtrema.com

## EPISSOS à Poix de Picardie



### *Des ateliers pour les usagers*

Le Théâtre de l'orage

\ Ateliers de pratique artistique

\ Théâtre

Afin de répondre à la demande des usagers d'être mieux pris en compte dans leur intégrité physique, psychologique, culturelle et l'aspiration des soignants à restaurer la qualité de la relation avec les patients, l'EPISSOS fait appel aux compétences des artistes. Elles s'expriment sous la forme d'ateliers de théâtre aboutissant à une présentation publique sous l'expertise de Patrice Bousquet, acteur et directeur du Théâtre de l'orage. Outre le travail technique de l'acteur et de l'interprétation, des ateliers de création de costumes et de décors sont mis en place dans chaque établissement. L'évolution naturelle du projet s'oriente vers la création d'un spectacle théâtral commun aux résidents d'EHPAD et aux résidents du foyer de vie les amenant à se produire dans différentes manifestations locales ou régionales.

---

Christine Mary  
EPISSOS (Etablissement public intercommunal  
de santé du sud-ouest Somme)  
mary.christine@epissos.fr

Patrice Bousquet  
Théâtre de l'orage  
theatre@orage.fr  
www.orage.fr

## EPMSA d'Amiens



### *Initiation aux arts du cirque*

Association Cirqu'Onflexe

\ Ateliers de pratique artistique

\ Cirque

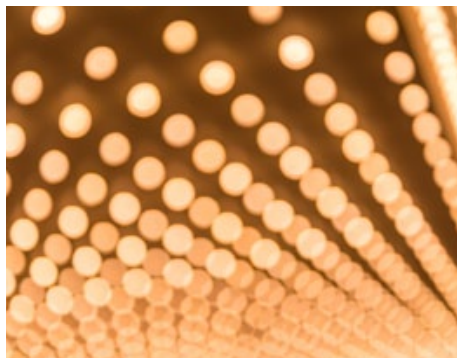
Au sein des établissements d'hébergement et d'accueil pour personnes âgées de l'EPMSA, peu d'entre elles ont pratiqué les arts du cirque avant leur entrée en structure. Elles vont le découvrir avec des professionnels de l'association Cirqu'Onflexe et... des enfants ! L'objectif de ce projet autour des arts du cirque est de travailler sur les liens intergénérationnels. Depuis plusieurs années, les EHPAD ont créé des liens avec les enfants des écoles et ceux accueillis en périscolaire. Les ateliers se déroulent dans les locaux des différentes structures par groupes de huit à dix personnes.

---

Natacha Varin  
EPMSA Amiens  
n.varin@epmsa-amiens.fr  
www.epmsa-amiens.com

Mikael Guerin  
Cirqu'Onflexe  
contact@cirquonflexe.fr  
www.cirquonflexe.fr

## GCSMS du centre de Picardie



Angéline Meresse /  
Comédie de Picardie

\ Ateliers de pratique artistique

\ Théâtre

Né fin 2014, ce projet artistique concerne les personnes âgées des maisons de retraite d'Athies, Nesle, Epehy, du centre hospitalier de Ham et les adultes handicapés du foyer de vie de Tilloloy, en partenariat avec la Comédie de Picardie d'Amiens. Identifié par les animateurs thérapeutiques, l'objectif est d'utiliser la dimension artistique, ici le théâtre, pour restaurer la confiance perdue des personnes âgées dépendantes et leurs capacités créatives, mais aussi d'être reconnues en tant que personnes par un artiste qui leur consacre du temps. Le jeu théâtral s'organise autour de la réalisation d'un journal télévisé. Les résidents font appel à leur mémoire et à leur gestuelle. Après une série d'ateliers, l'artiste clôture le projet par l'écriture d'une pièce.

---

Alain Bonnière  
GCSMS du centre de Picardie  
a.bonniere@wanadoo.fr  
Anne-Sophie Cat  
arn.cat@wanadoo.fr

Julie Marteau  
Comédie de Picardie  
j.marteau@comdepic.com  
www.comdepic.com

## IEM Saint-Exupéry à Amiens



© Stéphanie Smalbeen

### *Lignes dessinées, lignes en volume Atelier à conter*

Alexandre Lestienne  
Stéphanie Smalbeen

\ Ateliers de pratique artistique

\ Arts plastiques

\ Conte

L'IEM Saint-Exupéry met en œuvre deux projets culturels en lien avec ceux des jeunes accueillis. Le premier est un atelier d'arts plastiques avec l'artiste plasticienne Stéphanie Smalbeen. Sont également prévus un temps fort de création sur plusieurs jours, des visites au FRAC Picardie et la pratique du dessin. Collage, tressage mais aussi céramique se déclinent pour construire ensemble une installation.

Le second, un atelier conte, est destiné à une classe d'école primaire. Il a comme double objectif de transmettre un conte, un mythe, une légende puis, avec le concours des élèves, de le décortiquer, l'analyser, se l'approprier pleinement afin d'en saisir toutes les nuances. La finalité de cet atelier est de faire jouer aux élèves les personnages d'un conte qu'ils auraient collectivement créés, à la manière d'un jeu de rôle, chacun incarnant un personnage clef de l'aventure. L'atelier conte se décline en cinq phases, chacune correspond à une étape bien précise du projet (transmission, réflexion, assimilation, appropriation et restitution).

---

Claudette Defrance  
IEM Saint-Exupéry  
claudette.defrance@pep80.fr  
www.pep80.fr

Stéphanie Smalbeen  
stephanie.smalbeen@orange.fr  
www.stephaniesmalbeen.com

Alexandre Lestienne  
alexandre.lestienne@laposte.net

Fracpicardie / des mondes dessinés  
www.frac-picardie.org

## IME de Bussy-lès-Daours



### *Initiation aux arts du cirque*

Cirqu'Onflexe

\ Ateliers de pratique artistique

\ Cirque

Certains enfants de l'IME Bussy-lès-Daours et du SESSAD Les Roseaux découvrent les arts du cirque comme médiation éducative et support moteur au développement personnel. Ainsi pendant l'année scolaire, ces jeunes âgés de 7 à 15 ans sont initiés à quatre disciplines des arts du cirque dans le cadre d'un atelier : l'acrobatie, la jonglerie, l'équilibre sur objet et le travail aérien. Autant d'exercices propices au développement de l'adresse et destinés à conforter la confiance, la socialisation et l'autonomie tout en s'amusant.

---

Christophe Bayard  
Mme Lozouet  
Yann Thuillier  
Charlotte Dehaspe  
IME Les papillons blancs / SESSAD Les Roseaux  
Ime.bussylesdaours.direction@adapei80.org

Mikael Guerin  
Cirqu'Onflexe  
contact@cirquonflexe.fr  
www.cirquonflexe.fr

## IME Les 4 chemins à Ailly-sur-Somme



Angeline Mairesse /  
Association Révélation

\ Ateliers de pratique artistique

\ Théâtre

Afin d'être vigilant à ce que l'institution ne soit pas un lieu d'enfermement, qu'elle reste bien en lien avec la société pour que les jeunes s'inscrivent dans un réseau social leur permettant d'accéder au statut de citoyen, l'IME d'Ailly sur Somme choisit aujourd'hui pour l'IMPro de développer plus particulièrement les activités théâtrales avec la mise en place d'un atelier hebdomadaire encadré par une comédienne.

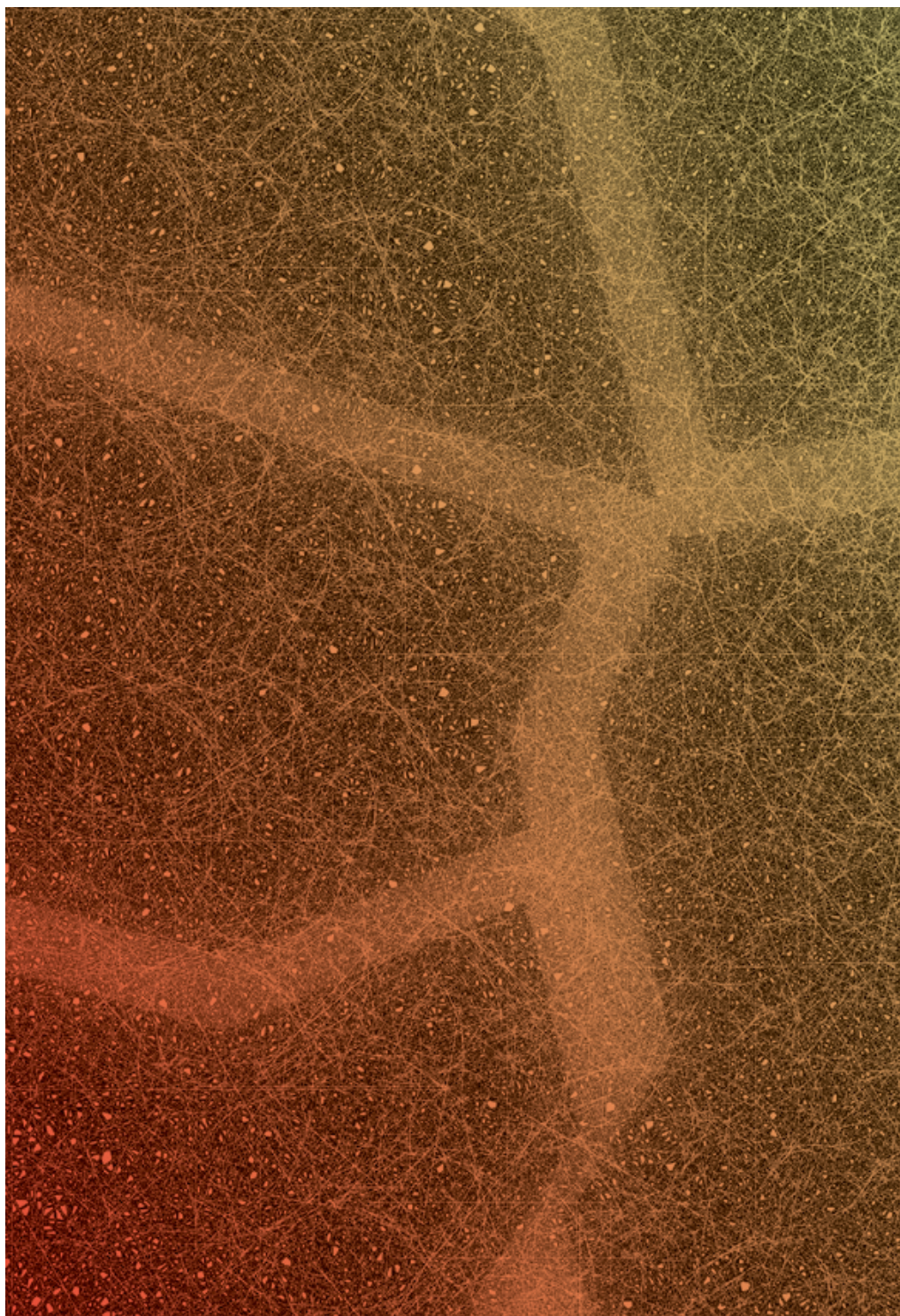
Les actions culturelles constituent une médiation privilégiée pour l'accès et le développement des apprentissages, mais également et avant tout le développement de soi des jeunes accueillis. Un autre axe du projet concerne la mise en place de rencontres culturelles dans l'espace d'exposition *Sens dessus dessous* où les différentes institutions du secteur médico-social exposent leurs réalisations (arts plastiques, théâtre, danse).

---

Jérôme Bocquet  
Institut médico éducatif des 4 Chemins  
ime.ailly.direction@adapei80.org

Angeline Mairesse  
Association Révélation  
contact@association-revelation.fr  
www.association-revelation.fr





## Culture–Santé : côté pratique

### 1. Les objectifs de la convention régionale Culture–Santé

**Créer une dynamique de réseau territorial** entre les établissements de santé, publics et privés (engagés ou souhaitant s'engager dans la question de l'ouverture à l'art et à l'action culturelle), en encourageant les maillages avec les ressources culturelles de proximité ;

**Sensibiliser à la qualité architecturale** et au cadre de soins, de vie et de travail, en relation avec la modernisation et la rénovation des établissements de santé, en y intégrant une dimension artistique ;

**Développer des actions innovantes** et diversifiées de sensibilisation et de pratique artistique au sein des établissements de santé ;

**Faciliter l'accès de l'ensemble des usagers** (patients, personnels, visiteurs) des établissements de santé à l'offre artistique et culturelle ;

**Valoriser et diffuser les expériences innovantes** afin de renouveler le regard porté sur le monde de la santé et sur le handicap.

## 2. Parmi les actions réalisables

Les actions mises en œuvre peuvent relever des divers champs artistiques et culturels : le spectacle vivant, l'architecture, le patrimoine, les arts plastiques, les musées, le livre et la lecture, le cinéma, la musique, les pratiques numériques, etc.

Elles peuvent être de l'ordre du développement culturel, de la pratique artistique et de la sensibilisation à la pratique culturelle et se décliner sous la forme de (liste non exhaustive) :

- résidences d'artistes ;
- ateliers de pratique artistique ;
- parcours évolutifs de sensibilisation à l'art et à la culture ;
- rencontres approfondies avec des œuvres et des artistes ;
- jumelages innovants entre établissement(s) de santé et structure(s) culturelle(s) ;
- politique de renouvellement de l'offre de lecture en établissement de santé.

## 3. Les modalités d'accompagnement

**L'appel à projets annuel** : les projets peuvent être conçus et portés soit par un établissement de santé ou un ensemble d'établissements, soit par un/des établissement(s) de santé associé(s) à une/des structure(s) culturelle(s) et artiste(s). Dans les deux cas, ils doivent impliquer une élaboration commune du projet et une mobilisation conjointe d'apports.

**Les conventions de partenariat** : elles visent à soutenir et renforcer l'inscription d'une politique culturelle d'envergure dans un projet d'établissement.

#### 4. Les critères d'éligibilité

Pour apprécier l'adéquation de chaque projet déposé dans le cadre du programme Culture-Santé avec les objectifs régionaux, les critères d'éligibilité sont :

- le statut de l'établissement demandeur ;
- la qualité et la pertinence du partenariat artistique et/ou culturel ;
- les objectifs du projet ;
- l'engagement des établissements de santé, des structures culturelles, artistes et tout autre partenaire impliqué dans la mise en œuvre du projet ;
- l'aptitude de l'action à favoriser le décloisonnement interne et externe de l'hôpital ;
- l'aptitude du projet à s'inscrire dans un parcours permettant aux usagers de découvrir plusieurs champs et formes artistiques, comme divers équipements culturels ressources.

## 5. La mission régionale

Initier et développer une démarche artistique et culturelle au cœur d'un établissement de santé n'est parfois ni spontané, ni simple, tant cela mobilise d'énergies, de sensibilités, de moyens et de compétences diverses.

La mission régionale vise alors à accompagner l'ensemble des partenaires dans cette démarche, depuis la conception jusqu'à la mise en œuvre de la collaboration entre un établissement du champ de la santé, un artiste et/ou une structure culturelle.

En plus d'animer et de coordonner la mise en application des objectifs de la convention régionale, elle joue le rôle de **facilitateur** entre les acteurs du champ de la santé et ceux de la culture. Elle a ainsi une fonction de **conseil**, **d'expertise** et **d'évaluation**.

---

### Contact :

Claire Gouelleu  
Chargée de mission Culture-Santé DRAC/ARS Hauts-de-France  
Claire.gouelleu@ars.sante.fr  
03 62 72 86 23



