

RENDEZ-VOUS AUX JARDINS

Les couleurs du jardin

3 - 4 - 5 JUIN 2016

www.rendezvousauxjardins.fr

#RDVJ2016

PROVENCE-ALPES-CÔTE D'AZUR



ÉDITORIAL

Les couleurs du jardin

Pour leur 14^e édition, *les Rendez-vous aux jardins* vous invitent à découvrir « **les couleurs du jardin** », les 3, 4 et 5 juin prochains.

Mélanges d'ombre et de lumière, les couleurs sont l'indispensable complément de la structure et de la forme du jardin, et participent, pour qui sait en user, de l'art de la composition.

Les espèces florales et arboricoles jouent des saisons. Leurs palettes chromatiques changeantes, loin d'être un simple artifice, sont une composante fondamentale du jardin. Plans, fonds, perspectives se dessinent en respectant les lois de l'harmonie et du contraste, ou en exprimant toutes les nuances d'une seule et même couleur.

Plus de 2 300 parcs et jardins, privés et publics ouvriront durant ce week-end, parfois exceptionnellement, pour faire partager aux visiteurs, à travers des milliers d'animations (visites guidées, démonstrations, expositions, etc.) le savoir-faire des jardiniers et des paysagistes.

Je tiens à remercier très chaleureusement tous les partenaires et les propriétaires privés et publics qui nous offrent un moment précieux de découverte et d'échange. Les précédentes éditions des Rendez-vous nous ont montré combien les jardins attirent promeneurs et rêveurs. Je forme le souhait qu'ils soient plus accueillants encore cette année, ouverts au plus large des publics.

Audrey Azoulay
Ministre de la Culture et de la Communication



Les couleurs en Provence-Alpes-Côte d'Azur

Chaque année, le ministère de la Culture et de la Communication nous donne rendez-vous aux jardins, pour un week-end d'enchantement. Ces découvertes sont toujours un moment important, riche d'échanges dans une région Provence-Alpes-Côte d'Azur foisonnante de jardins, parcs, paysages, et d'une diversité inoubliable : des hautes vallées jusqu'aux littoraux ouverts aux cultures de la Méditerranée. Arpentez les créations les plus contemporaines, du domaine du Rayol-Canadel dans le Var, aux grands jardins historiques, comme les jardins des XVII^e et XVIII^e siècles d'Albertas à Bouc-Bel-Air, dans les Bouches-du-Rhône.

La région Provence-Alpes-Côte d'Azur est riche d'un paysage végétal, urbain ou rural que l'Etat préserve et valorise à travers la protection de 584 sites, de 199 parcs et jardins comme monuments historiques et la labellisation de 45 jardins remarquables.

Cette année, le ministère de la Culture et de la Communication et la direction régionale des affaires culturelles vous propose de contempler « les couleurs du jardin », le thème de ces rendez-vous du 3, 4 et 5 juin. Car à l'instar d'un tableau, le jardin est un lieu où, « le parfum, les couleurs et les sons se répondent » écrivait Charles Baudelaire.

Je vous souhaite de belles découvertes.

Stéphane Bouillon
Préfet de la région
Provence-Alpes-Côte d'Azur



Parcs et jardins de Provence-Alpes-Côte d'Azur

L'association des Parcs et Jardins de Provence-Alpes-Côte d'Azur a été créée en 2003. Sa mission est la valorisation et la sauvegarde du patrimoine des parcs et jardins privés ou publics.

Elle est un lien entre les propriétaires et la direction régionale des affaires culturelles et sert de réseau entre passionnés de jardins et de botanique, administrations et acteurs publics.

L'association est présente aux côtés de la DRAC PACA dans l'opération annuelle « Rendez-vous aux jardins », au sein de la Commission régionale du patrimoine et des sites et de la Commission « Label jardin remarquable ».

L'association conseille les propriétaires de jardins dans leurs démarches administratives, notamment pour l'ouverture au public. Elle organise des visites de jardins sur toute la région voire les régions voisines ainsi que des ateliers pratiques. Elle diffuse des informations régulières sur les traitements adaptés et respectueux du biotope, en matière de lutte contre les ravageurs de toutes sortes.

Un voyage thématique jardins, en France ou à l'étranger est organisé chaque année.

L'association est affiliée au Comité des parcs et jardins de France (www.parcsetjardins.fr) ainsi qu'à la Fondation des parcs et jardins de France.

Vous pouvez, par votre adhésion, participer à ses activités, bénéficier de ses conseils et soutenir son action en faveur des parcs et jardins de la région afin de promouvoir et protéger ces sites souvent fragilisés ou menacés par l'évolution de leur environnement.

Dominique Borgeaud, présidente

Pour nous contacter :

Siège social : Parcs et Jardins de PACA

Mas de Barrelet, Chemin du Mas Neuf, 13890 Mouriès

Tél/Fax : 04 90 47 50 62 - Mobile : 06 08 21 03 24

Courriel : paborgeap@wanadoo.fr / Site www.parcsetjardinspaca.com

Bulletin d'adhésion (à remplir en majuscules)

M. Mme Melle

Adresse

Jardin ouvert à la visite Protection MH

Tél/Fax

Courriel

Désire(nt) adhérer à PJPACA

Cotisation individuelle : 40€

Cotisation couple : 60€

Cotisation bienfaiteur : 100€ et plus.

Ci-joint, un chèque de

A l'ordre de PJPACA, à adresser à : PJPACA, Mas de Barrelet, Chemin du Mas Neuf, 13890 Mouriès.



Le label «Jardin remarquable»

Le label «jardin remarquable», créé en 2004 par le ministère de la culture et de la communication avec le concours du Conseil national des parcs et jardins, vise à reconnaître et valoriser des parcs et jardins ouverts au public et bien entretenus. Ce label concerne à la fois les jardins anciens, protégés ou non au titre des monuments historiques, et les jardins contemporains. Il s'agit d'un label d'Etat, accordé pour 5 ans par une décision du préfet de Région après avis favorable d'une commission présidée par le directeur régional des affaires culturelles, révocable et renouvelable.

Les critères pris en compte pour l'attribution sont la composition, l'intégration dans le site, la présence d'éléments remarquables, l'intérêt botanique, l'intérêt historique, la qualité de la communication et de la documentation, l'entretien et le plan de gestion.

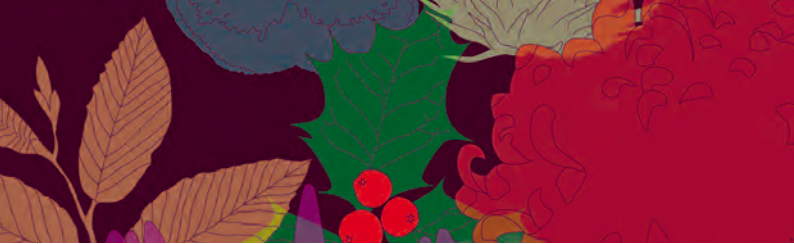
Le label procure les avantages suivants :

- mention dans les documents diffusés par le ministère de la culture et de la communication,
- appui pour l'obtention d'une signalisation routière spécifique,
- appui du Conseil national des parcs et jardins, du Comité des parcs et jardins de France et de l'association régionale.

Le label engage en contrepartie les propriétaires à assurer un entretien régulier de leur jardin, à ouvrir au public au moins 50 jours dans l'année, à participer aux opérations nationales (Rendez-vous aux jardins et Journées européennes du patrimoine), à mettre une documentation à disposition du public, à apposer la plaquette figurant le logotype du label.

Au 1^{er} janvier 2016, 422 parcs et jardins bénéficiaient de ce label en France, dont 45 sont situés en région Provence-Alpes-Côte-d'Azur. Ces jardins sont répartis dans les six départements de la région et concernent des jardins de différentes époques, publics ou privés, d'intérêt historique, paysager, urbain, botanique, ethnobotanique, artistique, voire ludique... Ils témoignent ainsi de la variété de nos jardins, de la diversité des approches et du dynamisme de la création contemporaine.

**Direction régionale
des Affaires culturelles**
de Provence-Alpes-Côte d'Azur





JARDINS LABELLISÉS REMARQUABLES

ALPES DE HAUTE-PROVENCE

MANE

Jardins du prieuré de Salagon

Tél. 04 92 75 70 50

www.musee-de-salagon.com

Parc du château de Sauvan

Tél. 06 70 03 27 04

www.chateaudesauvan.com

SIMIANE-LA-ROTONDE

Jardin de l'ancienne abbaye

de Valsaintes

Tél. 04 92 75 94 19

www.valsaintes.org

VALENSOLE

Clos de Villeneuve

Tél. 07 82 67 92 73

www.closdevilleneuve.fr

HAUTES-ALPES

GAP

Domaine de Charance

Tél. 04 92 53 26 79

charance@ville-gap.fr

www.ville-gap.fr/charance

VILLAR D'ARÈNE

Jardin botanique alpin du Lautaret

Tél. 04 92 24 41 62

www.jardinalpindulautaret.fr

ALPES-MARITIMES

ANTIBES

Jardin botanique de la villa Thuret

Tél. 04 97 21 25 00

www.sophia.inra.fr/jardin_thuret

COURSEGOULES

Jardin du vallon du Brec

Tél. 06 63 11 19 00

www.le-vallon-du-brec.com/

MENTON

Citronneraie du mas Flofarò

Tél. 06 80 26 52 24

www.lacitronneraie.com

Jardin du palais Carnolès

Tél. 04 93 28 79 00

www.menton.fr

Jardin du Val Rahmeh

Tél. 04 93 35 86 72

valrahmeh@mnhn.fr

<http://jardinvalrahmeh.free.fr>

Serre de la Madone

Tél. 04 93 57 73 90

www.serredelamadone.com

NICE

Jardin botanique

Tél. 04 92 29 41 80

jardin.botanique@ville-nice.fr

Parc Phoenix

Tél. 04 92 29 77 14

www.parc-phoenix.org

ROURE

Arboretum Marcel Kroenlein

Tél. 09 77 31 68 33

www.arboretum-roure.org

SAINT-JEAN-CAP-FERRAT

Jardins Ephrussi de Rothschild

Tél. 04 93 01 45 90

www.villa-efhrussi.com

EZE

Jardin exotique

www.eze-tourisme.com

04 93 41 26 00

GATTIÈRES

Jardin des fleurs de poterie

Tél. 04 93 08 67 77

contact@jardindepoterie.com

www.jardindepoterie.com

GRASSE

Jardin de la villa Fort France

Tél. 04 93 36 04 94

valerie@valeriedecourcel.fr

www.valeriedecourcel.fr

MANDELIEU-LA-NAPOULE

Jardin du château de La Napoule

Tél. 04 93 49 95 05

www.chateau-lanapoule.com

BOUCHES-DU-RHÔNE

AIX-EN-PROVENCE

Jardin de la bastide de Romégas

Tél. 06 60 59 17 53

www.jardins-romegas-provence.com

BOUC-BEL-AIR

Jardins d'Albertas

Tél. 04 42 22 94 71

www.jardinsalbertas.com



EGUILLES

Le Jardin d'Eguilles

Tél. 06 16 57 08 64

www.max-sauze.com

EYGALIÈRES

Jardin de l'Alchimiste

Tél. 04 90 90 67 67

www.jardin-alchimiste.com

MARSEILLE

Jardin botanique E.M. Heckel

Tél. 04 91 55 25 08/08 26 50 05 00

www.marseille.fr

Jardin de la Magalone

Tél. 04 91 55 25 08/08 26 50 05 00

www.marseille.fr

Parc Borély

Tél. 04 91 55 25 08/08 26 50 05 00

www.marseille.fr

Parc du 26e Centenaire

Tél. 04 91 55 25 08/08 26 50 05 00

www.marseille.fr

SAINT-MARC-JAUMEGARDE

Jardin des 5 sens

et des formes premières

Tél. 06 84 10 20 17

www.parcsetjardinspaca.com

VAR

BORMES-LES-MIMOSAS

Parc Gonzalez

Tél. 04 94 01 38 38

mail@bormeslesmimosas.com

GASSIN

Jardin Germaine l'Hardy-Denonain

Tél. 04 94 56 18 42

www.parcsetjardinspaca.com

Hyères-les-Palmiers

Jardin du Castel Sainte-Claire

Tél. 04 94 00 78 65

www.hyeres.fr

Parc Olbius Riquier

Tél. 04 94 00 78 65

www.hyeres.fr

Parc Saint-Bernard

Tél. 04 94 00 78 65

www.hyeres.fr

Plantier de Costebelle

Tél. 06 76 87 01 56

www.parcsetjardinspaca.com

LA LONDE-LES-MAURES

Jardin zoologique tropical

Tél. 04 94 35 02 15

www.zootropical.com

LE RAYOL-CANADEL-SUR-MER

Domaine du Rayol

Tél. 04 98 04 44 00

info@domainedurayol.org

www.domainedurayol.org

LA ROQUEBRUSSANNE

Jardin d'Elie Alexis

Tél. 07.68.34.32.83

contact@lejardinelie.fr

www.lejardinelie.fr

TOULON

Jardin du Las

Tél. 04 83 95 44 20

museum-toulonvar.fr

LA VALETTE-DU-VAR

Domaine d'Orvès

Tél. 04 94 20 53 25

www.domainedorves.fr

Jardin de Baudouvin

Tél. 04 94 23 74 04

www.lavalette83.fr

VAUCLUSE

BONNIEUX

Jardin de la Louve

Tél. 06 26 41 41 00

pascalverger@me.com

www.lalouve.eu

CUCURON

Pavillon de Galon

Tél. 06 11 48 77 11

www.pavillondegalon.com

LAURIS

Jardin neuf du château

Tél. 04 90 08 40 48

www.couleurgarance.com

PERTUIS

Jardin du château de Val Joanis

Tél. 04 90 79 20 77

www.val-joanis.com

SORGUES

Domaine de Brantes

Tél. 06 62 09 98 22

www.jardinez.com/jardindebrantes

SOMMAIRE

Jardins

Alpes-de-Haute-Provence	p.12-13
Hautes-Alpes	p.13-16
Alpes-Maritimes	p.16-25
Bouches-du-Rhône	p.25-33
Var	p.34-41
Vaucluse	p.41-46

Légendes



Label « jardin remarquable »



Jardin classé ou inscrit au titre des Monuments Historiques



Membre de l'association « Parcs et jardins de PACA »



Patrimoine mondial de l'Unesco



VPAH (Ville et pays d'art et d'histoire)



Accessible aux personnes handicapées



Accessibilité partielle aux personnes handicapées



Ouverture exceptionnelle



Gratuité



1^{ère} participation



Thème «Les couleurs du jardin»



Animations jeune public

Castellane



Jardins de la Tour



Le site des Jardins de la Tour est exceptionnel tant pour son panorama, une vue splendide sur les toits de Castellane et la vallée du Verdon, que pour sa richesse paysagère et son patrimoine bâti. Insérés dans les remparts du Moyen Age de la ville et à proximité du sentier du Roc, les Jardins sont un lieu unique pour flâner, passer un moment, découvrir autrement.

Animations : le 3 juin (13h30-16h30) animation enfant à la médiathèque : encre végétale, les couleurs des plantes, (20h30-22h30) théâtre avec «les Cabotins» ; le 4 juin (10h-17h) troc de livres par «Les filles du Kfé», visite guidée par Laurent Pichard «les couleurs de mon jardin», contes, spectacle de danse. **Ouvert :** toute l'année, entrée libre. **Entrée :** gratuite / parking / remparts du Moyen Age, tour pentagonale (MH), église Saint-Victor (MH)

Place Marcel Sauvaire 04120 Castellane - Tél. 04 92 83 19 23

www.maison-nature-patrimoines.com

Mane



Château de Sauvan



Jardins XVIII^e siècle. Céramiques d'Anduze, statuaire, arbres bicentenaires, pièce d'eau, cygnes et paons en liberté...

Ouvert : toute l'année (15h-18h). **Entrée :** 3€/adulte, 1€/-18 ans/ parking, boutique, librairie.

Le Château 04300 Mane - Tél. 06 70 03 27 04

www.chateaudesauvan.com



Salagon, musée et jardins



Autour du prieuré Renaissance, 5 jardins à thème ethnobotanique et leurs 1 700 espèces de plantes cultivées illustrent les relations entre la société en Haute-Provence et son environnement végétal.

Animations : le 4 juin (10h-19h) visites libres, à partir de 14h ateliers, visites guidées, conférence (sous réserve) ; le 5 juin (10h-19h) ateliers, visites libres ou guidées, spectacle et foire champêtre. **Ouvert :** de février à mi-décembre à partir de 10h. **Entrée :** tarif

RDVJ 4€, gratuit/-6 ans ; tarif habituel 8€/adulte, groupes sur rdv/ parking, librairie, boutique, vente de plantes, aire de pique-nique / prieuré classé, musée labellisé. **Langues parlées :** Français, Anglais.

Prieuré de Salagon 04300 Mane - Tél. 04 92 75 70 50

www.musee-de-salagon.com



Simiane-la-Rotonde



© association ATHRE

Jardin de l'abbaye de Valsaintes

A 600m d'altitude, déambulez au rythme des restanques parmi des espaces riches de 550 variétés de roses associées à une flore spontanée ou introduite. Vous cheminerez sur «La Voie des Roses», parcours chronologique de l'histoire de la rose. Vous irez à la rencontre d'un jardin sec avec ses 350 espèces et variétés de plantes de terrain aride, sans oublier sa collection de lavandes. Végétal, minéral, faune et homme vivent dans l'harmonie d'une pratique de jardinage 100 % naturelle.

Animations : les 4 et 5 juin (10h30-19h) visite libre avec carnet offert ; (15h) conférence sur la culture du rosier. **Ouvert :** du 27 mars au 1^{er} nov. (14h-18h) et du 1^{er} mai au 30 sept. (10h30-19h). **Entrée :** 7 €/pers., 6 €/groupe, 3,5€/12-18 ans et étudiants / parking, librairie, boutique, aire de pique-nique, accueil de groupes, vente de plantes / église cistercienne, portail roman protégé. **Langues parlées :** Français, Anglais.

Lieu-dit BoulINETTE 04150 Simiane-la-Rotonde - Tél. 04 92 75 94 19
www.valsaintes.org

Valensole



© A. de Villeneuve

Le Clos de Villeneuve

Jardins à la française installés sur trois terrasses. La première, avec la demeure XVIII^e s., de nombreux marronniers et deux bassins circulaires. La seconde, des dessins de pelouses entourés de grands buis avec, au centre, des motifs en broderie. Sur la troisième, un long bassin rectangulaire de 60 m² entouré de buis. Le système hydraulique est alimenté par des mines datant de l'origine de la maison. Un chemin d'eau bordé de cyprès florentins relie l'ensemble aux champs de lavande. Un jardin de plantes aromatiques précède le théâtre de verdure.

Animations : le 4 juin, (visites libres ou guidées (10h-12h/14h-18h)). **Ouvert :** de mai à septembre, de 14h à 17h sur rdv. **Entrée :** tarif RDVJ 4€/adulte, tarif habituel 5€/adulte, gratuit/-12 ans / parking. **Langues parlées :** Français, Anglais.

Chemin de l'Amiral de Villeneuve 04210 Valensole - Tél. 07 82 67 92 73
loulapian@yahoo.fr - www.closdevilleneuve.fr

HAUTES-ALPES

Briançon

VILLES & PAYS JARDIN & VIKING D'OR



© Ville de Briançon

Jardin de la Bibliothèque

Petit jardin accolé à la bibliothèque, orné d'un buste en bronze rendant hommage à Aristide Albert, sous-préfet de Briançon et instigateur de la bibliothèque.

Animations : le 4 juin à 15h Oulinine Imdanate, jeu de rôle pour enfant (sur réservation). **Ouvert :** toute l'année aux horaires de la bibliothèque. **Entrée :** gratuite.

Cité Vauban - 63 Grande rue 05100 Briançon
Tél. 04 92 20 46 01 - www.ville-briancon.fr



Parc de la Schappe

Espace public créé en 1815 par le Cdt du Génie Delphin dans l'esprit des jardins orientaux avec pagodes, kiosques, bassins, passerelles.

Animations : le 4 juin (10h) lancement de la carte de découverte des oiseaux de Briançon et jeu en lien avec l'Atlas de la biodiversité communale, en partenariat avec la LPO ; (11h) visite-découverte du quartier et du parc de la Schappe. **Ouvert :** toute l'année (9h-19h/20h en été). **Entrée :** gratuite/ parking, cafétéria, aire de pique-nique.

Quartier de Sainte-Catherine, rue de la soie 05100 Briançon
Tél. 04 92 21 20 72 - www.ville-briancon.fr

Crots



Jardins du cloître de Boscodon

Jardin d'inspiration médiévale créé en 2012 avec 5 carrés et 4 thèmes : les bonnes herbes, les plantes de montagne, les plantes aux références religieuses et les plantes tinctoriales.

Animations : le 3 juin (sur rés. scolaires CM1-CM2) « Créons notre palette de couleurs » ; le 5 juin, visite guidée à 15h. **Ouvert :** toute l'année (10h-12h/14h-18h). **Entrée :** animation gratuite pour RDVJ / tarif habituel : 5€, gratuit -12 ans / édifice roman du XII^e siècle, forêt domaniale de Boscodon. **Langues parlées :** Français, Anglais, Néerlandais, Italien.

Abbaye de Boscodon 05200 Crots - Tél. 04 92 43 14 45
boscodon.laurence@yahoo.fr - www.abbayedeboscodon.eu

Gap



Domaine de Charance

Le domaine de 220 ha adossé à la montagne offre un panorama exceptionnel. Devant le château, le jardin en terrasses met en scène les plantes de façon originale ; les roses anciennes et l'eau y sont omniprésentes.

Animations : les 4 et 5 juin (9h-17h) visite libre du jardin en terrasses, visite guidée pour les groupes uniquement, sur rés. **Ouvert :** jardin en terrasses d'avril à fin octobre (9h-18h), domaine ouvert toute l'année. **Entrée :** gratuite / parking, boutique, aire de pique-nique. **Langues parlées :** Français, Anglais en période estivale

Domaine de Charance 05000 Gap - Tél. 04 92 53 26 79
charance@ville-gap.fr - www.ville-gap.fr/charance

Mont-Dauphin



Jardin historique «cultivons aujourd'hui le jardin de Vauban»

Ce jardin culturel se situe à l'emplacement de « l'ancienne cure », maison de l'ingénieur des fortifications. Il présente l'alimentation et le ravitaillement d'une place forte de montagne, lieu défensif abritant un village, les plantes alimentaires et médicinales des XVIII^e et XIX^e s. utilisées par les populations locales.

Animations : le 5 juin (8h-17h), visites commentées, ateliers, foire aux plants (sous réserve). **Ouvert :** de juin à sept., visites guidées par le jardinier-botaniste. **Entrée :** gratuite.

Mairie 05600 Mont-Dauphin - Tél. 06 28 42 67 77 - www.montdauphin-vauban.fr



Place forte

La place forte de Mont-Dauphin - Centre des monuments nationaux est inscrite sur la liste du Patrimoine mondial au titre des fortifications de Vauban. Elle a conclu avec la LPO un partenariat « Refuge LPO » dont l'objectif est de favoriser la connaissance, la préservation et la mise en valeur de la biodiversité, de la faune, de la flore et des habitats naturels existants sur le site.

Animations : le 5 juin (10h-18h) Point d'information, sensibilisation du public au projet en cours : la création d'un Refuge LPO sur la Place forte, avec des inventaires de la biodiversité en 2016 avec supports de sensibilisation ; du 3 au 5 juin visites guidées de la place forte et des fortifications (10h et 15h). **Ouvert :** toute l'année (horaire selon saison). **Entrée :** gratuite -26 ans, 5,5€/adulte, 4,5€ groupe. **Langues parlées :** Français, Anglais.

05600 Mont-Dauphin - Tél. 04 92 45 42 40 - www.place-forte-montdauphin.fr

Tallard



Jardin des conquêtes

Les conquêtes de Tallard, aujourd'hui jardins familiaux, datent de la Révolution française. Cette zone spécifique au village est ancrée dans la vie des Tallardiens, qui continuent de cultiver ces terres, en potager, ornement ou pour le plaisir.

Animations : 3 juin (rés. scolaires) visites guidées, apprentissage, jeux de pistes, conférence «le jardin que j'aime»; le 4 juin exposition « jardiner naturellement » ; le 5 juin visites guidées. **Ouvert :** selon les manifestations. **Entrée :** gratuite sur réservation / parking, aire de pique-nique.

Mairie de Tallard, 1 place C. de Gaulle, 05130 Tallard - Tél. 04 92 54 10 14 patrimoine@ville-tallard.fr / www.ville-tallard.fr

Villar-d'Arène

Jardin botanique alpin du Lautaret 

Créé en 1899 à plus de 2100m face la Meije, par l'Université de Grenoble, le Jardin Botanique Alpin du Lautaret rassemble sur plus de 80 massifs et rocailles près de 2000 espèces provenant des montagnes du monde entier. Il présente aussi la flore sauvage environnante ainsi que les plantes sauvages médicinales et alimentaires de la région.

Animations : du 3 au 5 juin visites guidées à 10h30, 14h30 et 16h. **Ouvert** : tous les jours de juin à sept. (10h-18h). **Entrée** : 7€/adulte 5€/groupe (sur rés. sajf-direction@univ-grenoble.fr) et 12-18 ans gratuit/-12ans. **Langues parlées** : Français, Anglais.

Col du Lautaret, 05480 Villar-d'Arène - Tél. 04 92 24 41 62
www.jardinalpindulautaret.fr

ALPES-MARITIMES

Antibes

Jardin botanique de la villa Thuret 

Jardin botanique historique, dans le style des jardins romantiques du XIX^e s., dirigé par l'Unité de recherche expérimentale Villa Thuret de l'INRA Paca. Collections d'arbres et d'arbustes exotiques en cours d'acclimatation dans un parc paysager de 3,5 ha.

Animations : le 5 juin (10h-18h) activités pour enfants (odeurs, formes, couleurs, compositions végétales) avec le Centre Permanent d'Initiatives pour l'Environnement, atelier « lutte biologique » par les botanistes de l'INRA, exposition photographique « les 4 saisons au Jardin Thuret » par l'Association des amis du jardin Thuret ; visites guidées (départ à 10h, 10h30, 14h30 et 15h). **Ouvert** : été (8h-18h), hiver (8h30-17h30) (sauf samedi, dimanche, jours fériés). **Entrée** : gratuite, visite libre.

90 chemin G. Raymond 06160 Cap d'Antibes - Tél. 04 97 21 25 00
http://www6.sophia.inra.fr/jardin_thuret

Cagnes-sur-Mer

Musée Renoir et domaine des Collettes 

Rénové en 2013, le Musée Renoir propose désormais aux visiteurs de retrouver le site tel que l'a connu Renoir, au cœur d'un magnifique domaine planté d'oliviers et d'agrumes, d'où l'on découvre un superbe panorama qui s'étend jusqu'au Cap d'Antibes.

Animations : le 5 juin (14h-18h) visite guidée et atelier (sur rés. places limitées), visite libre (10h-12h/14h-18h). **Ouvert** : sauf le mardi et 25/12, 01/01, 01/05, de juin à septembre (10h-13h/14h-18h), d'octobre à mars (10h-12h/14h-17h), d'avril à mai (10h-12h/14h-18h). **Entrée** : tarif RDVJ 3€, tarif habituel 6€/adulte, gratuit -26 ans.

Chemin des Collettes 06800 Cagnes-sur-Mer - Tél. 04 93 20 03 04
groupes@cagnes-tourisme.com www.cagnes-tourisme.com

Coursegoules



Le vallon du Brec

Situé à 1000 m d'altitude dans l'arrière-pays niçois, le jardin a été créé en 1992. Il est planté pour partie de variétés botaniques originaires de Chine, du Japon, du nord de l'Amérique, d'une roseraie de variétés anciennes et pour partie d'espèces végétales locales « Côte d'Azur ». Le vallon du Brec est ponctué de plusieurs édifices en bois peint. Ce jardin est entouré d'un autre plus sauvage de 10 000 m² constitué de plusieurs restanques transformées en prairie de graminées.

Animations : du 5 au 7 juin visites guidées sur rés. ; visites libres (9h-13h/14h-17h) ; exposition de peintures de Mitchell Darland en lien avec la nature. **Ouvert :** du 15 mars au 15 novembre sur rdv. **Entrée :** 10 €/pers. / atelier d'artiste, galerie d'art / parking. **Langues parlées :** Français, Anglais, Allemand, Italien.

30 route de L'Ourméou 06140 Coursegoules - Tél. 06 63 11 19 00
www.le-vallon-du-brec.com/

Gattières



Jardin des fleurs de poterie

Jardin d'artiste structuré par 12 oliviers centenaires et une succession de jardins insolites et ludiques où les plantes rares ou vagabondes se côtoient parmi de nombreuses créations d'argiles abstraites et figuratives. Plantes rares, potager (variétés anciennes), bassins.

Animations : du 3 au 5 juin sur rés. (10h-16h) visite libre ; visite commentée à 10h. **Ouvert :** du 15 avril au 15 octobre sur rdv. **Entrée :** 6€/adulte, groupe, gratuit/-12 ans. **Langues parlées :** Français, Anglais.

250 chemin des Espeiroures 06510 Gattières - Tél. 04 93 08 67 77
contact@jardindepoterie.com - www.jardindepoterie.com

Grasse

VILLES
& PAYS
D'ART &
D'ÉTÉ



Domaine Saint-Jacques du Couloubrier

Domaine de 8 ha avec une des plus belles créations de 1950 de Russell Page, paysagiste anglais de renommée internationale, complétée aujourd'hui par de nouvelles scènes de jardin : forêt, bassins, broderies, cascade, clairière aux cycadales, rocaille monumentale, jardin aux parfums, oliveraie, bamboueraie, conservatoire des rosiers Nabonnand, collection de chênes, de bulbes et plus de 3000 taxons.

Animations : visite guidée sur rés. **Ouvert :** de mars à octobre sur rdv. **Entrée :** 5€/adulte, gratuit/enfant / parking.

32-42 chemin du Vivier 06130 Grasse - Tél. 06 32 27 32 98
park.couloubrier@wanadoo.fr



Jardin de la Mouissone

Oliveraie ancienne de 3 ha conçue sur 12 niveaux en restanques. A 400m d'altitude, elle est surplombée par les falaises et sa forêt. Les potagers, la bambouseraie, les massifs de fleurs s'invitent au coeur des 250 oliviers multi-centenaires. Vue sur la mer d'Antibes à Théoule.

Animations : du 3 au 5 juin (9h-12h/14h-17h) visite libre ou guidée sans rés. **Ouvert** : toute l'année sur rdv.

Entrée : 10€/adulte, gratuit/enfant / parking, boutique, aire de pique-nique. **Langues parlées** : Français, Anglais.

79 chemin de St-Christophe 06130 Grasse - Tél. 06 11 18 72 84
www.lamouissone.com

© M. Lockett



Jardin de la princesse Pauline

Jardin du XIX^e s. fréquenté par Pauline Borghèse, sœur de Napoléon II. A flanc de colline, il est aménagé en partie haute en parterres à la française avec un large panorama, terrasses d'oliviers et une partie « naturelle » plus bucolique composée par la flore endémique.

Animations : le 4 juin (10h-17h) journée découverte, bibliothèque en plein air avec lectures, ateliers créatifs pour les enfants, visites guidées du jardin, ateliers

jardin, concerts. **Ouvert** : toute l'année. **Entrée** : gratuite / parking.

Bd Reine Jeanne 06130 Grasse - Tél. 04 97 05 58 70
www.ville-grasse.fr

© VAH-ville de Grasse



Jardin des plantes

Jardin public du XIX^e s. dans le style anglais avec bassins et grotte artificielle avec cascade. Petit jardin de ville dans le goût de l'exotisme aménagé en promenade sinueuse possédant quelques grands sujets : ginkgo biloba, magnolias, agrumes, palmiers.

Animations : Visites guidées sur rés. **Ouvert** : visite libre et gratuite toute l'année.

Bd Fragonard 06130 Grasse - Tél. 04 97 05 58 70
www.ville-grasse.fr

© VAH-ville de Grasse



Jardin du Mas des Pivoines

Au cœur des collines grassoises, ce jardin entourant un mas de 1800 vous présente une succession de jardins : oliveraie, lavandes, mixed-border méditerranéenne, restanques fleuries, parc et de multiples pivoines herbacées et arbustives. Tonnelle et calade ancienne.

Animations : Visites guidées avec jeu/concours le 3 juin (rés. aux scolaires sur rdv) et les 4 et 5 juin (9h et 14h30). **Entrée** : tarif RDVJ : 5€/adulte, gratuit-18ans / tarif habituel : 6€/adulte, 5€ pour groupe / parking- accueil de groupe.

57, chemin de Blumenthal 06130 Grasse - Tél. 06 31 18 26 41
http://pivoine06.monsite-orange.fr – pivoine06@orange.fr

© M.L. Barnault



© Chive Nichols

Villa Fort France

Jardin en restanques autour de la villa construite vers 1930 par l'écrivain britannique Lady Fortescue. C'est aujourd'hui un jardin d'artiste où est présentée une grande variété d'espèces méditerranéennes et exotiques dans une recherche d'équilibre des formes et des couleurs.

Animations : le 4 juin (10h et 14h30) et le 5 juin (9h) visites guidées sur rés. ; exposition de peinture. **Ouvert** : de mi-avril à fin juin et de mi-septembre à fin octobre visite guidée de groupes sur rdv. **Entrée** : tarif RDVJ 10€/adulte / tarif habituel 12€/adulte. **Langues parlées** : Français, Anglais.

237 av. d'Antoine de Saint-Exupéry 06130 Grasse - Tél. 04 93 36 04 94
valerie@valeriedecourcel.fr www.valeriedecourcel.fr



© VAH - Ville de Grasse

Villa-musée Jean-Honoré Fragonard

Ancien jardin de bastide sur deux niveaux destiné à l'origine aux cultures maraîchères et à l'agrément, il est planté d'espèces traditionnelles : cycas, lauriers du Portugal, eucalyptus, photinias en arbre.

Animations : le 4 juin à 10h visite guidée gratuite. **Ouvert** : visite libre (10h-19h).

23, Bd Fragonard 06130 Grasse - Tél. 04 97 05 58 00
www.museesdegrasse.com

La Gaude



© L. Offerhaus

Jardin L'Argelière

Jardin naturel en restanques conservant la flore locale pour protéger et favoriser la biodiversité. Plus de 1000 espèces et variétés, locales ou introduites, cohabitent. De petits bassins complètent l'intérêt du jardin par la flore et la faune aquatiques.

Animations : le 3 juin (pour les scolaires) et les 4 et 5 juin : visites guidées sur rdv à 10h et 15h (durée 2h) sur la flore, l'importance de la biodiversité et les milieux humides. **Ouvert** : avril à juin, sept., oct. sur rdv. **Entrée** : tarif RDVJ : 3€/adulte, 2€/groupe, gratuit/enfant et scolaires / tarif habituel : 5€/adulte, 3€/groupe / accueil de groupes, gîte rural. **Langues parlées** : Français.

400 chemin des Vallières 06610 La Gaude - Tél. 04 93 24 46 36
lysiane.offerhaus@orange.fr - http://argeliere.craym.eu

Mandelieu-la-Napoule



© Véro Vivaldi - Château de la Napoule

Parc du château

Jardins aménagés par Marie Clews en 1919, jardin à la française, avec de petits jardins qui se découvrent en déambulant, jardin à l'anglaise, à l'italienne. Des vues, des échappées vers la mer donnent à ce jardin un caractère particulier, très méditerranéen.

Animations : les 3 et 4 juin, visites guidées (sur rés. pour les groupes), visite libre de 10h à 18h, chasse au trésor pour les enfants. **Ouvert** : toute l'année (10h-18h), horaires d'hiver modulés. **Entrée** : 3,5€/adulte, gratuit/-7ans /salon de

thé et restaurant (selon saison), boutique. **Langues parlées** : Français, Anglais.
Avenue Henry Clews 06210 Mandelieu-la-Napoule - Tél. 04 93 49 95 05
http://www.chateau-lanapoule.com

Menton

VILLES
& PAYS
D'ART &
D'HISTOIRECitronneraie du mas Fofaro 

Jardin en restanque composé de 800 espèces végétales pour la plupart tropicales et subtropicales et nombreux agrumes et oliviers centenaires.

Animations : Visites guidées du 3 au 5 juin sur réservation (10h-12h/14h-16h). **Ouvert :** toute l'année sur rdv (service du patrimoine de Menton 04 89 81 52 70). **Entrée :** gratuit pour RDVJ / tarif habituel : 5€/adulte et groupe, gratuit/- 18 ans / parking, accueil de groupes. **Langues parlées :** Français, Anglais.

69 corniche André Tardieu 06500 Menton

Tél. 06 80 26 52 24 - www.lacitronneraie.com

Clos du Peyronnet 

Jardin de 5000 m² de style Arts & Crafts entourant une villa Belle Epoque. Le jardin est composé de terrasses plein sud en bordure de mer et date de 1897. Végétation luxuriante donnant une impression de jungle apprivoisée, plantes de collection, arbres rarissimes, collection de poteries de jardin, statuaire, bassins, escalier d'eau, belvédère, grotte et véranda.

Animations : les 4 et 5 juin, visite libre avec plaquette (9h-12h /14h-18h). **Ouvert :** toute l'année sur rdv. **Entrée :** 10€/adulte, gratuit/enfant / parking limité, accueil de groupes. **Langues parlées :** Français, Anglais.

Avenue Aristide Briand 06500 Menton - Tél. 06 63 68 63 76

whcwaterfield@gmail.com / www.jardins-menton.fr

Hôtel d'Adhémar de Lantagnac 

Hôtel particulier du XIX^e s., entre cour et jardin, présentant des styles divers : style rocaille Louis XV à motifs d'arabesques et de feuillage, style Louis XVI plus dépouillé, peintures « à fresque » dans la chambre Directoire.

Animations : « Les rocailleurs et les jardins », exposition du 3 au 5 juin et jusqu'au 3 septembre (10h-12h30/14h-18h). **Ouvert :** toute l'année du mardi au samedi. **Entrée :** gratuite / boutique, librairie.

24, rue St-Michel 06500 Menton - Tél. 04 92 10 97 10

www.menton.fr





© mnhn

Jardin botanique exotique du Val Rahmeh



Face à la mer et protégé des vents par la montagne, ce jardin bénéficie d'un microclimat à tendance subtropicale, unique en France. Jardin d'acclimatation et conservatoire de plantes exceptionnelles, il abrite de belles collections de palmiers, bambous, agrumes, plantes alimentaires tropicales, soit plus de 1700 espèces. Avec son allée de palmiers centenaires et son bassin accueillant lotus, jacinthes d'eau, nénuphars géants d'Amazonie et ses ambiances de forêts sèches et de jungles.

Animations : le 4 juin (10h30 et 16h) et le 5 juin (10h30) visite guidée gratuite par les jardiniers (limite 30 pers.) ; du 3 au 5 juin Exposition « Palmiers, princes du monde végétal » et exposition photographique sur les chasseurs-cueilleurs de Tanzanie. **Ouvert :** 1^{er} sept. au 30 avril (10h-12h30/14h-17h), 2 mai au 31 août (10h-12h30/15h30-18h30). **Entrée :** tarif : 6,5€ / tarif RDVJ les 4 et 5 juin : 5€ / accueil, boutique. **Langues parlées :** Français.

Avenue Saint-Jacques 06500 Menton - Tél. 04 93 35 86 72
valrahmeh@mnhn.fr / <http://jardinvalrahmeh.free.fr>



© Stéphane Constantin

Jardin du palais Carnolès



Le jardin du Palais de Carnolès abrite une collection d'agrumes labellisée « collection nationale » avec 137 variétés. Pour commémorer l'ancienne appartenance de la propriété aux Princes de Monaco, un potager et un jardin fleuriste, agrémentent également la visite. On y découvre aussi des sculptures d'artistes contemporains.

Animations : Visites guidées par le service des Parcs et jardins « Découverte des agrumes et du jardin fleuriste » le 3 juin pour les scolaires (sur rés 10h-12h/14h-16h) ; pour tous, le 4 juin (10h à 12h) et le 5 juin (14h-16h). **Ouvert :** visite libre toute l'année et pour RDVJ (10h-18h). **Entrée :** gratuite, visite guidée gratuite pour RDVJ / parking, accueil de groupes, boutique / musée des Beaux-Arts. **Langues parlées :** Anglais, Italien.

3 av. de la Madone 06500 Menton - Tél. 04 93 28 79 00
www.menton.fr



© VAH Ville de Menton

Jardin du Riviera Palace



L'ancien hôtel Riviera a été construit par l'architecte Abel Gléna en 1898. Les trois étages d'origine ont été surélevés de deux autres par son collaborateur Alfred Marsang en 1910. Ce vaste bâtiment offrait à sa clientèle un théâtre et un jardin ombragé de tonnelles de rosiers. Cet hôtel est entouré d'un magnifique parc comportant des essences exotiques.

Animations : les 4 et 5 juin (14h30-15h15) visite guidée gratuite par un guide-conférencier du service du patrimoine.

28, avenue Riviera 06500 Menton - Tél. 04 89 81 52 70



Jardin Fontana Rosa

En 1922, Vicente Blasco-Ibañez, homme politique et écrivain trouve dans ce lieu ce qu'il a longtemps recherché dans sa vie d'exil, le calme et l'isolement. Il y recrée patiemment un coin de sa Valence natale : carreaux de céramiques historiés, pergolas, bassins et jardinières aux décors éclatants.

Animations : les 4 et 5 juin : IV^e Rencontres Franco-Espagnoles organisées par le Cercle Blasco Ibañez ; exposition « Mythique Taureau » ; visites libres (10h-12h/14h-17h). **Ouvert :** lors des visites guidées lundi et vend. à 10h. **Entrée :** gratuite pour RDVJ. **Langues parlées :** Français, Anglais.

Avenue Blasco Ibanez 06500 Menton - Tél. 04 92 10 97 10
www.jardins-menton.fr

Jardin Maria Serena

Importante collection de palmiers, de cycas et de plantes tropicales, véritable serre à ciel ouvert.

Animations : les 4 et 5 juin de 10h30 à 12h visites guidées gratuites par un guide-conférencier du service du patrimoine. **Ouvert :** uniquement visites guidées mardi à 10h et vendredi à 14h 30 (sauf jours fériés). **Entrée :** tarif habituel visite guidée 6€.

21 promenade Reine Astrid 06500 Menton
Tél. 04 93 36 04 94 / www.menton.fr



Serre de la Madone

C'est au cœur de la vallée de Gorbio que Lawrence Johnston, créateur de Hidcote Manor en Angleterre, a aménagé entre 1924 et 1939 son « Paradis Terrestre » d'une superficie de 8 ha : plantes rares rapportées du monde entier et mises en valeur entre bassins, fontaines, statues et escaliers à volutes...

Animations : les 2 et 3 juin « Le Petit Chaperon voit rouge » rés. aux scolaires ; les 4 et 5 juin visites commentées par le service du Patrimoine (15h-16h30), visites libres (10h-18h). **Ouvert :** du mardi au dimanche, de 10h à 18h, fermé en nov. et déc. **Entrée :** gratuit pour RDVJ / tarif habituel : 8€/adulte, 4€/enfant + 12ans, / parking, salon de thé, boutique, librairie. **Langues parlées :** Français, Anglais.

74 val de Gorbio 06500 Menton - Tél. 04 93 57 73 90
www.serredelamadone.com

Mouans-Sartoux



Parc du château

Parc public contemporain de 3,5 h réaménagé par le paysagiste Gilles Clément permettant de découvrir les modes d'usage initial du parc et de circuler entre la Clairière des jardins et le Bois des transparences. Un jardin des 7 couleurs côtoie un pré planté de figuiers et d'oliviers. Le bois dévoile un ensemble de petites clairières ponctuées de 26 monolithes.

Animations : le 4 juin à 10h visite du parc du château, du musée « reflets d'un monde rural » et du village (sur rés.) ; visites libres les 3 et 4 juin (8h-19h30), le 5 juin (9h-19h30). **Ouvert :** 1^{er} mai au 31 août (8h-20h), sept. à avril (8h-19h) ouverture à 9h les week-end / parking, accueil de groupes / château, musée, librairie. **Entrée :** gratuite pour RDVJ.

Rue du château 06370 Mouans-Sartoux - Tél. 04 93 75 75 16
http://www.mouans-sartoux.com

Nice



© Ville de Nice

Jardin botanique



Ce jardin créé en 1983 présente 3000 espèces de plantes réparties en plusieurs zones, reconstituant des milieux naturels du climat méditerranéen des différents pays du monde. Agréé par l'association des jardins botaniques de France et des pays francophones, il contient également des collections nationales (CCVS) d'agaves et de sauges. Vue panoramique sur l'embouchure du Var et sur la Baie des Anges.

Animations : le 4 juin (11h-12h) concert-promenade poétique avec le poète C. Gorelli et les flûtes méditerranéennes de G. Patrat ; du 3 au 5 juin visites libres (9h-19h). **Ouvert :** avril à oct. (9h-19h), nov. à mars (9h-17h). **Entrée :** gratuite, libre / parking, jardin d'enfants / accueil de groupe. **Langues parlées :** Français, Anglais.

78 Corniche Fleurie 06200 Nice - Tél. . 04 92 29 41 80 / jardin.botanique@ville-nice.fr



© Ville de Nice

Jardin de l'abbaye de Roseland



Jardin créé au XIX^e s. par le paysagiste Octave Godard, avec notamment une immense roseraie qui valut son surnom de Roseland à la demeure.

Animations : le 4 juin visite guidée (14h et 16h sur rés.). **Entrée :** gratuite. **Langues parlées :** Français, Anglais, Espagnol, Italien.

44 Boulevard Napoléon III 06200 Nice
Tél. 04 92 00 41 90

Jardin de la villa Bellanda



Ce jardin, planté d'essences indigènes et exotiques, est l'œuvre d'Octave Godard réalisée vers 1905. Situé à l'emplacement de l'avancée sud du Castellum ligure de Cimiez, il s'étend sur plus de 4 ha.

Animations : le 5 juin visite guidée (15h sur rés.). **Entrée :** gratuite. **Langues parlées :** Français, Anglais, Espagnol, Italien.

6, Avenue Bellanda 06100 Nice - Tél. 04 92 00 41 90

Jardin de la villa Les Palmiers



Jardin créé au XIX^e s. par le paysagiste Octave Godard, s'articulant autour d'un plan d'eau et agrémenté d'un décor de fausses roches.

Animations : le 4 juin visite guidée (14h et 16h sur rés.). **Entrée :** gratuite. **Langues parlées :** Français, Anglais, Espagnol, Italien. RDV Archives municipales.

9, avenue de Fabron 06200 Nice - Tél. 04 92 00 41 90



© Monastère de Cimiez

Jardin du monastère de Cimiez



Ce jardin présente une organisation en carrés, caractéristique des jardins vivriers entretenus par les moines. Ce site offre une balade au calme, surplombant l'Est de la Ville de Nice et permettant la découverte d'un panorama jusqu'à la Colline du Château. Les massifs fleuris estivaux sont parmi les plus beaux de la Ville de Nice et sont composés de nombreuses variétés de plantes luxuriantes.

Animations : les 4 et 5 juin (9h-13h30) visite animée par le chef jardinier du site. **Ouvert :** 1^{er} avril-30 sept. (8h30-20h), 1^{er} oct.-31 mars (8h30-18h). **Entrée :** gratuite / parking / monastère, parc des arènes, musée Matisse, musée d'archéologie.

Place Jean-Paul II 06200 Nice - Tél. 04 97 25 49 00

www.nice.fr/fr/pars-et-jardins/le-jardin-du-monastere-de-cimiez



Parc Phoenix

Ecrin de verdure en plein coeur de Nice, le parc Phoenix abrite 2 500 espèces de plantes au sein d'un décor paysager de type méditerranéen. Sa serre de forme pyramidale, appelée «le diamant vert», est l'une des plus grandes d'Europe et reconstitue 6 climats tropicaux différents.

Ouvert : visite libre tous les jours du 1^{er} avril au 31 oct. (9h30-19h30), du 1^{er} nov. au 31 mars (9h30-18h).

Entrée : 3 €/adulte, gratuit/ enfants sous conditions / parking / pôle animalier.

405 Promenade des Anglais 06364 Nice
Tél. 04 92 29 77 14 / www.parc-phoenix.org



Villa Arson

Héritière d'un jardin méditerranéen planté principalement au XIX^e s. dans l'esprit de son inventeur, Pierre-Joseph Arson, la Villa Arson a connu une véritable métamorphose dans les années 1960-1970 avec la réalisation d'un ensemble architectural voué au fonctionnement de son école et d'un centre d'art. Ce dernier a été conçu en accordant une grande importance à des formes de correspondances et d'équilibre entre le bâti et le végétal. Les caractères fortement contrastés de ses différents espaces,

entre le jardin du Bosco et les terrasses méridionales, jardin suspendu et véritable belvédère sur la baie des Anges, sont les points forts de cette découverte.

Animations : les 4 et 5 juin (16h-17h30 sur rés.) « D'ocre et de lumière » découverte de l'ensemble des jardins, notamment autour de la plantation des terrasses en jardins suspendus, avec une attention particulière portée aux effets chromatiques ; atelier jeune public (6-11ans) « Les odeurs ont-elles des couleurs ? ». **Ouvert** : Toute l'année de 14h à 18h. **Entrée** : pour RDVJ visite gratuite / habituellement entrée gratuite, visite guidée 5€/pers. / accueil de groupes, cafétéria, librairie.

Langues parlées : Français, Anglais.

20 av. Stephen Liégeard 06105 Nice - Tél. 04 92 07 73 84
www.villa-arson.org / servicedespublics@villa-arson.org

Saint-Jean-Cap-Ferrat

Villa et jardins

Ephrussi de Rothschild

Autour de ce palais Belle Epoque édifié par la Baronne Ephrussi de Rothschild, sur un espace de 4 ha, resplendissent neuf jardins soigneusement entretenus : le jardin à la française, la roseraie, les jardins florentin, japonais, espagnol, lapidaire, exotique, provençal et de Sèvres, tous ornés de patios, de cascades et de bassins. Belle statuaire, fabriques, miroirs d'eau et grotte.

Ouvert : tous les jours de 10h à 18h. **Entrée** : 13,5€/adulte, 10,5€/tarif réduit, gratuit/enfant -7 ans / parking ombragé, boutique, librairie / musée. **Langues parlées** : Français, Anglais, Espagnol, Allemand, Russe.

1 av. Ephrussi de Rothschild RN 98 06230 St-Jean-Cap-Ferrat
Tél. 04 93 01 45 90 / www.villa-ephrussi.com

Tourrettes-sur-Loup



La Bastide aux violettes

Le jardin de la Bastide aux Violettes est un agréable complément au musée dédié à la violette Victoria. Agrémentée de plants et de fleurs méditerranéennes, une oliveraie témoin de la culture ancestrale de l'olive ainsi qu'une traditionnelle culture des violettes sur les étroites restanques.

Animations : le 3 juin visite libre (rés. aux scolaires sur RV) ; le 5 juin, Ateliers et stands d'information sur la nature, les insectes, le recyclage... Démonstrations diverses et arts créatifs. Cheminement artistique dans les jardins. **Ouvert :** toute l'année sauf dimanche (10h-12h/14h-17h. **Entrée :** gratuite / parking, accueil de groupes, boutique, aire de pique-nique. **Langues parlées :** Français, Anglais.

Route de la Ferrage 06140 Tourrettes-sur-Loup- Tél. 04 93 59 06 97
www.tourettessurloup.com

© Bastide des Violettes

Vallées Roya-Bevera



Les paysages anthropisés des vallées en font un immense jardin à ciel ouvert.

Animations : sur rés. le 4 juin à Breil sur Roya, atelier teinture aux plantes ; le 5 juin La Brigue-reconnaissance des plantes comestibles locales et leurs utilisations, Fontan-découverte des jardins en terrasse et de la permaculture, Sospel-parcours-découverte autour de l'ancien hôtel du Golf. **Entrée :** visites guidées gratuites pour RDV.

Tél. 04 93 04 22 20 - contact@vpah-royabevera.com

© PAH Roya-Bevera

BOUCHES-DU-RHÔNE

Aix-en-Provence



Bastide de Romégas

Dans la campagne aixoise, regardant Sainte Victoire, la bastide du XVII^e présente un parterre de buis remarquable complété par l'aire de battage, la tèse, la chapelle et le boulingrin de création récente.

Animations : Sur rdv : visites libres le 3 juin rés. scolaires (15h-18h), le 4 juin (10h-12h/14h-19h), le 5 juin (14h-19h) ; visites guidées le 3 juin (15h), le 4 juin (10h,15h,16h,17h) ; le 5 juin (15h,16h,17h). **Ouvert :** du 1^{er} mai au 31 oct. les lundi, mercredi, samedi (10h-12h/14h-17h) et sur rdv. **Entrée :** 4€/adulte, gratuit/-15 ans / parking, accueil de groupes. **Langues parlées :** Français, Italien.

3992 chemin Saint-Donat Nord 13100 Aix-en-Provence - Tél. 06 60 59 17 53
www.jardins-romegas-provence.com

© M.A. Rater



© Château du Seuil

Jardin du château du Seuil

Le jardin en terrasses présente successivement une esplanade plantée de deux cèdres pluricentennaires puis un jardin à la française centré autour d'un bassin à vasque, orné de massifs décorés de broderie de buis sur lesquels veillent deux lions de pierre.

Animations : visites libres du 3 au 5 juin (10h-12h30/14h30-19h); visites guidées le 3 juin (10h, 11h, 16h, 17h), les 4 et 5 juin (10h, 11h, 12h, 17h, 18h).

Ouvert : toute l'année sur réservation. **Entrée :** gratuite / parking, boutique. **Langues parlées :** Français, Anglais et Allemand.

4690 route du Seuil - Puyricard 13540 Aix-en-Provence

Tél. 04 42 92 15 99 - contact@chateauduseuil.fr



© Ville d'Aix-en-Provence

Jardin du Pavillon de Vendôme

Ce jardin à la française a été créé en 1667 par le Duc de Vendôme, à qui l'on doit l'ordonnancement actuel. Au centre, un bassin circulaire d'où rayonnent les parterres avec les allées axiales et diagonales. En 1906, Henri Dobler (collectionneur et peintre) entreprit de restituer son lustre perdu au fil des occupations successives au pavillon et à son jardin avant d'en faire donation à la ville.

Animations : le 3 juin (rés. scolaires sur rdv 04 42 91 88 74) ; les 4 et 5 juin (10h-16h) présence des jardiniers du parc, livret-jeu, jeu de piste ; le 5 juin à 15h visite commentée. **Ouvert :** toute l'année (9h-17h 30/20h selon saison). **Entrée :** gratuite/ musée exceptionnellement gratuit les 4 et 5 juin.

13 rue de la Molle ou 32 rue Célony 13100 Aix-en-Provence - Tél. 04 42 91 88 75
www.aixenprovence.fr



© Voyons voir

Parc de la bastide du Jas de Bouffan

Cette bastide du XVIII^e s. accueille quelque temps l'atelier de Paul Cézanne. Un portail monumental ouvrant sur une allée bordée d'imposants platanes y donne accès. Un petit bassin agrémenté de fontaines ornées de lions et dauphins et une orangerie cachée sous les frondaisons complètent l'ensemble.

Animations : le 3 juin (rés. scolaires et groupes 14h-18h) et les 4 et 5 juin (10h-12h/14h-17h30), Festival Watergame # 4 - présentation d'œuvres des élèves de l'École supérieure d'art, qui questionnent ou revisitent le jardin ; ensemble d'activités pour tout public. **Ouvert :** toute l'année. **Entrée :** visites guidées par l'Office de tourisme.

Route de Galice 13090 Aix-en-Provence - mediation@voyons-voir.org

Pavillon de Trimond

Petit jardin à la française d'une bastide provençale du début du XVIII^e siècle.

Animations : le 4 juin de 14h à 18h, visite libre «Découverte d'un jardin de bastide XVIII^e s.». **Entrée :** gratuite.

11, avenue Fontenaille 13100 Aix-en-Provence - Tél.04 42 21 18 87

Arles

VILLES
& PAYS
D'ART &
D'HISTOIRE



Hortus

Hortus est un jardin d'inspiration romaine reconstitué devant le Musée départemental Arles antique. Ce jardin public a la forme d'un hippodrome et s'étend sur plus de 5000 m². Il mêle civilisation romaine, pédagogie et jeux romains. On y trouve les plantes et les essences qui faisaient l'ordinaire des Romains pour la cuisine et leur santé.

Animations : le 4 juin (14h-18h) et le 5 juin (10h-18h) atelier de vannerie ; le 4 juin (15h et 17h) visite guidée ; 5 juin (11h) conférence « Quand les jardins embellissent les vieilles pierres et vice versa ». **Ouvert :** toute l'année. **Entrée :** gratuite / parking / musée départemental Arles antique.

Presqu'île du cirque romain 13200 Arles - Tél. 04 13 31 51 03
www.arles-antiques.cg13



Les Alyscamps

Nécropole antique, le cimetière des Alyscamps fut utilisé de l'Antiquité jusqu'à la fin du Moyen-Age. Aménagé au XVII^e siècle en une allée de sarcophages par des moines qui y installèrent leur couvent, le site présente encore aujourd'hui tous ces vénérables vestiges ombragés de différentes essences d'arbres qui en font le charme et inspirèrent les artistes.

Animations : le 4 juin (14h30-16h30) visite commentée sur rés. **Ouvert :** toute l'année sur réservation. **Entrée :**

gratuit pour RDVJ / tarif habituel 3,5€/adulte, gratuit-18 ans. **Langues parlées :** Anglais.

Avenue des Alyscamps 13200 Arles - Tél. 04 90 49 38 20
www.patrimoine.ville-arles.fr



Jardin ethnobotanique des Marais du Vigueirat

Ce tout nouveau jardin présente au long d'un sentier, les paysages camarguais et les plantes utiles de Camargue et de la Crau humide.

Animations : le 5 juin 2016 de 12h à 18h animations musicales, ateliers ; à 14h conférence par P. Deliau - Atelier Lieux et Paysages, maître d'œuvre du jardin ; 15h et 16h30 balades ethnobotaniques sur rés. **Ouvert :** toute l'année, à partir du 5 juin, du lever au coucher du soleil. **Entrée :** gratuite / parking y compris autocars, boutique, restauration. **Langues parlées :** Français, Anglais.

Marais du Vigueirat - Chemin de l'Etourneau - 13104 Mas-Thibert

Tél. 04 90 98 70 91

visites.mdv@espaces-naturels.fr

Bouc-Bel-Air



Jardins d'Albertas



Jardins du XVII^e siècle dans la grande tradition du jardin de Le Nôtre. Mise en perspective des statues, fontaines et bassins qui rythment la visite.

Animations : les 6 et 7 juin (15h-19h) visite libre. **Ouvert** : les 4 et 5 juin (15h-19h) visite libre sur rés. par mél. **Entrée** : 4€/adulte, 3€/groupe, gratuit-18 ans / parking, grotte de fraîcheur. **Langues parlées** : Français, Anglais, Espagnol.

RN 8 - 13200 Bouc-Bel-Air - Tél. 04 42 22 94 71

www.jardinsalbertas.com / d.dalbertas@gmail.com

Cabriès



Le Jardin Sauvage



Jardin d'artiste, sauvage et nature, où poussent depuis 35 ans environ 70 espèces d'arbres, arbustes et bambous. Jardin qui nourrit le travail artistique de Succa, abrite ces créations environnementales, avec les installations in-situ d'une dizaine d'artistes invités en 2016.

Animations : du 3 (rés. scolaires) au 5 juin (10h-19h) sur rés. visite du jardin et rencontre des artistes, jeu de piste-photos, (11h-12h/14h30-15h30) visite de l'atelier d'artiste ; le 4 (15h) conte au verger ; les 4 et 5

(16h) contes musicaux et atelier fabrication d'instruments musicaux pour enfants. **Ouvert** : 1^{er} mai-31 juillet et 10 sept. - 12 nov. du mar. au sam. sur rdv. **Entrée** : tarif RDVJ : 3,5€/adulte, 2€/groupe min. 10 pers, gratuit/-14 ans /tarif habituel : 4€/adulte, 2€/groupe/ gratuit/-14ans /atelier d'artiste, musée, château, jardins d'Albertas/ parking. **Langues parlées** : Français, Anglais.

5723 route des Grandes Terres 13480 Cabriès - Tél. 06 78 94 33 41

www.succa.odexpo.com

Châteauneuf le Rouge

Parc du château



Le vaste parc du château est un jardin public qui date du XVII^e siècle, et qui s'étale sur 6 hectares. Ce parc est composé d'un labyrinthe, vestige de l'ancien jardin de buis à la française, et d'un bassin avec une fontaine en pierre sculptée. De hauts arbres côtoient des bosquets de taille plus modeste. On y trouve des platanes, des acacias, ainsi que des chênes centenaires.

Animations : du 3 au 5 juin exposition du fonds du musée Arteum et des Nouveaux Collectionneurs ; le 4 juin (15h-17h) Performance dansée par Nathalie Hofmann. **Ouvert** : toute l'année. **Entrée** : gratuite.

RN 7 Le Château 13790 Châteauneuf le Rouge - Tél. 04 42 58 61 53

<http://mac-arteum.com>

Châteaurenard



Jardin des Tours

Situé sur un promontoire rocheux, le jardin entoure le château féodal et invite à la promenade au fil de ses terrasses.

Animations : le 3 juin (rés. scolaires), les 4 et 5 juin (sur rés. 10h-18h) nombreux ateliers : semis, appeaux, mandalas, sirops de couleur... **Ouvert :** toute l'année. **Entrée :** gratuite / parking. **Langues parlées :** Français, Anglais.

Montée Saint-Bénézet 13160 Châteaurenard
Tél. 04 90 24 25 50 - <http://chateaurenard-tourisme.com>

Eguilles



Le jardin d'Eguilles de Max Sauze

Jardin où les oeuvres de Max SAUZE, artiste contemporain, sont « montrées-cachées ». Les sculptures, une centaine, empruntent parfois à la nature certains de ses éléments. Ainsi le mariage entre le naturel et l'artificiel s'affine au fil des années, créant un espace poétique au cœur du village.

Animations : les 4 et 5 juin (11h-19h) promenade libre, rencontre avec l'artiste. **Ouvert :** toute l'année sur rdv. **Entrée :** 4€/adulte, 2€/12 ans. / galerie d'art. **Langues parlées :** Français, Anglais, Allemand.

105 rue Paul Magallon 13200 Eguilles - Tél. 06 16 57 08 64
www.max-sauze.com

Eygalières



Jardin de l'alchimiste

Evocation du parcours alchimique. Le labyrinthe conduit au jardin magique puis vient le jardin alchimique et ses trois composantes l'Œuvre au Noir, l'Œuvre au Blanc et l'Œuvre au Rouge.

Animations : du 3 au 5 juin (10h-13h/15h-18h) visite libre sur rdv. **Ouvert :** 1^{er} mai-1^{er} octobre sur rdv. **Entrée :** tarif 8€/adulte, 6€/groupe, 3€/enfant, parking, boutique. **Langues parlées :** Français, Anglais.

Mas de la Brune 13810 Eygalières - Tél. 04 90 90 67 67
www.jardin-alchimiste.com



Les Sentiers de l'Abondance

Au cœur des Alpilles, ces jardins paysagers créés sur un ancien domaine agricole de 3 ha offrent un parcours sinueux au long des canaux d'irrigation bordés d'une oseraie. La culture de plantes médicinales et aromatiques accompagne le mas traditionnel.

Animations : le 3 juin (rés. scolaires), le 4 juin (14h sur rdv 04 90 90 80 11) visite guidée ; le 5 juin (12h30-17h sur rdv 04 90 54 24 11) journée thématique « de la graine à la plante » avec le Parc naturel régional des

Alpilles et le musée des Alpilles. **Ouvert :** du 21 mars au 21 septembre. **Entrée :** gratuite le 5 juin, tarif habituel et le 4 juin : 8€/adulte 4€/enfant parking, boutique. **Langues parlées :** Français, Anglais.

Mas des Bœufs D74a, chemin Lone 13810 Eygalières- Tél. 04 90 90 80 11
lesentiersdelabondance.com

La Ciotat



Bastide Marin

L'écrin naturel de la Bastide Marin, monument historique, révèle quatre siècles d'histoire. Des arbres séculaires et des jardins gardiens de secrets anciens : une vigne pédagogique de 14 cépages, une oliveraie, un jardin des saveurs, un potager médiéval «Hortus du Matrimoine», un jardin magique et médicinal, des terres en jachères pour la biodiversité.

Animations : visites guidées le 3 juin (scolaires sur rdv) (14h-16h), les 4 et 5 juin (10h30-11h30/15h-16h) ; visites libres le 3 juin (scolaires sur rdv) (13h30-16h30), le 4 juin (10h-19h), le 5 juin (10h-18h). **Ouvert :** hiver (samedi 9h30-12h, mercredi 13h30-17h), été (samedi 9h30-12h, mercredi et jeudi 17h-20h). **Entrée :** gratuit pour RDVJ / tarif habituel 2€+5€ visite de la bastide / parking.

1943, avenue Guillaume Dulac 13600 La Ciotat - Tél. 06 65 27 84 39
www.bastide.marin.com

Marseille



Centre Epide

Jardin pédagogique de 2000 m² où se découvrent verger, labyrinthe végétal, jardin des simples et un potager cultivé par les jeunes des quartiers Nord, en insertion professionnelle et l'école primaire des Aygallades.

Animations : le 3 juin (8h30-12h sur rés.) découverte des légumes du jardin potager et dégustation, découverte de la faune et de la flore sauvages, activités ludiques et créatives, parcours d'orientation dans le

labyrinthe. **Entrée :** gratuite / parking.

2, traverse de l'oasis 13015 Marseille - Tél. 04 91 06 25 70
mirabelle.debodin@epide.fr



Jardin botanique E.M. Heckel

Jardin botanique avec des collections de plantes médicinales, potager, grimpantes, succulentes, palmiers, plantes d'Afrique du Sud, jardin traditionnel chinois, jardin japonais et jardin méditerranéen.

Animations : les 4 et 5 juin (15h-17h) visites guidées sur rés. 04 91 55 25 08 ; le 5 juin (14h30) conférence et démonstration sur la couleur garance. **Ouvert :** toute l'année du mardi au dim. (10h-18h). Visite guidée par l'Office de Tourisme et des Congrès sur réservation

08 26 50 05 00. **Entrée :** gratuit pour RDVJ, tarif habituel : 3€/adulte, gratuit/enfant / parking payant. **Langues parlées :** Français, Anglais.

48, avenue Clot Bey 13008 Marseille - Tél. 04 91 55 25 05
www.marseille.fr

Jardin de la Magalone

Bastide avec son jardin arboré, fontaines baroques et bassins.

Animations : le 4 juin (15h-17h) et le 5 juin (10h30-12h30/15h-17h) visite guidée gratuite sur réservation.

Ouvert : toute l'année (8h-20h) visite guidée par l'Office de Tourisme et des Congrès sur rés. 08 26 50 05 00.

Entrée : gratuite.

245 bd Michelet 13009 Marseille - Tél. 04 91 55 25 05
www.marseille.fr

Jardins ouvriers et familiaux de Provence

Jardins privés datant de 1941 constituant un petit écosystème de 14 ha dévalant les pentes d'un vallon, enserrés entre le canal de Marseille et les cités environnantes. 246 jardins potagers entretenus par des jardiniers des cités voisines.

Animations : le 5 juin (9h-12h/13h-18h30h) visite guidée et visite libre, promenade en poney, vidéo sur la vie des abeilles, mini ferme. **Entrée :** gratuite / accueil

de groupes. **Langues parlées :** Français, Allemand.

Chemin de St-Antoine à St-Joseph (face pharmacie) 13015 Marseille
Tél. 06 16 97 42 97 / jofp13@orange.fr

La cascade des Aygaldes et son jardin paysager

Jardin méditerranéen débouchant sur la cascade des Aygaldes, petit havre de paix situé en plein territoire urbain.

Animations : le 3 juin (rés. scolaires sur rdv.), le 4 juin (10h30-13h/14h-19h) Sensibilisation à la biodiversité et la gestion différenciée des espaces naturels et aménagés. Une fiche visite et la signalétique originale créée par des artistes de la Cité des Arts de la Rue serviront de support à cette ballade «jeu de piste».

Entrée : parking. **Langues parlées :** Français, Anglais.

Rue A. Roux-225 av des Aygaldes 13015 Marseille - Tél. 04 13 25 77 13
www.lacitedesartsdelarue.net / www.marseille.fr

Le Joyeux Jardin / Happy garden

Ce nouveau jardin partagé, propose aux enfants de la Mecs Le Mas Joyeux de jardiner avec les résidents de trois maisons de retraite voisines. Recyclage, partage des connaissances, rencontres et échanges sont au programme, sous la houlette du plasticien Colas Bailieux et de la paysagiste Sophie Barbaux.

Animations : le 3 juin visite guidée pour scolaires sur rdv (9h-17h), les 4 et 5 juin visites libres (11h-19h) ; espaces lecture sur les couleurs du jardin et les jardins partagés ; atelier pour réaliser des radis en tricot. **Entrée :** gratuite.

24 ter, Impasse Berrin 13010 Marseille - Tél. 06 08 64 02 84

Parc Borély



Sur 17 ha, le plus célèbre des parcs marseillais avec son jardin à la française et son parc paysager du XIX^e s. sert d'écrin à une bastide du XVIII^e s., aujourd'hui Musée des Arts décoratifs, de la Faïence et de la Mode.

Animations : les 4 juin (15h-17h) et 5 juin (10h30-12h30/15h-17h) visites guidées gratuites sur rés. 04 91 55 25 05. **Ouvert** : toute l'année de 6h à 21h. visite guidée par l'Office de Tourisme et des Congrès sur rés. 08 26 50 05 00 **Entrée** : gratuite / parking payant sur place (avenue Clot-Bey), espace de restauration / château (MH).

Av. du Prado 13008 Marseille - Tél. 04 91 55 25 05 / www.marseille.fr

Parc du XXVI^e centenaire



Quatre jardins thématiques (provençal, oriental, africain, asiatique) créés en 2001 pour les 26 siècles d'histoire de la ville sur l'ancienne gare du Prado. Omniprésence de l'eau (canal, ruisseau, fontaines...).

Animations : les 4 juin (15h-17h) et 5 juin (10h30-12h30 / 15h-17h) visites guidées gratuites sur rés. 08 26 50 05 00. **Ouvert** : tous les jours (8h-20h). Visite guidée par l'Office de Tourisme et des Congrès (08 26 50 05 00). **Entrée** : gratuite.

Rond-point Zino Francescatti 13010 Marseille - Tél. 04 91 55 25 05
www.marseille.fr

Miramas

La grange du clos Ambroise



Eco lieu artistique et culturel autour d'un jardin potager cultivé en permaculture.

Animations : le 3 juin (10h-21h30), les 4 et 5 juin (10h-18h), sentier d'éco interprétation, clairières musicales, jardin de sculptures, lectures. **Ouvert** : aux adhérents, en dehors des RDVJ. **Entrée** : gratuite/parking. **Langues parlées** : Anglais.

335, ch. de Miramas le Vieux à Lunard
13140 Miramas - Tél. 06 98 57 57 03
<http://lagrangeduclosambroise.org>

Saint-Marc-Jaumegarde

Jardin des 5 sens

et des formes premières



Ce jardin contemporain valorisant la garrigue provençale originelle propose un parcours-flanerie jalonné par les formes premières et diverses œuvres d'art qui sollicitent les cinq sens. Il invite à un dialogue symbolique entre culture et nature ponctué par l'omniprésence de l'eau...

Animations : Visites libres avec plaquette d'information le 3 juin de 14h à 17h (rés. scolaires sur rdv), le 4 juin (14h-19h) et le 5 juin (11h-19h). **Ouvert** : du 1^{er} juillet au 30 sept. : lundi, mardi, vend. et sam. (14h-19h), dim. (11h-19h), mercredi et jeudi visites guidées sur rdv (min. 10 pers.). **Entrée** : tarif RDVJ 4€/adulte, gratuit -18ans / tarif habituel 6€/adulte, 4€/groupe (10 pers.), gratuit -12 ans/ parking / accueil de groupes. **Langues parlées** : Français, Anglais, Espagnol, Allemand.

220 ch. de Repentance à la forêt 13100 Aix-en-Provence - St-Marc-Jaumegarde
Tél. 06 84 10 20 17 / www.parcsetjardinspaca.com

Saint-Martin-de-Crau



Arboretum « Le jardin de Gaston »

Parc de 4 ha agrémenté d'un lac et d'un sentier botanique, avec plus de 150 espèces d'arbres et arbustes, de nombreuses espèces d'oiseaux.

Animations : le 5 juin (10h-13h) balade paysage et ethnobotanique sur rés. 04 90 47 27 49 ; les 4 et 5 juin nourrissage des oiseaux à l'arboretum, portes ouvertes aux jardins potagers familiaux du Salat ; le 4 juin (17h) lecture contée à la médiathèque. **Ouvert** : toute l'année. **Entrée** : gratuite / parking.

Av. de Plaisance 13310 Saint-Martin-de-Crau

Tél. 04 90 47 98 40 / www.ville-saint-martin-de-crau.fr

© Ville de Saint-Martin-de-Crau



Maison de la Crau

L'ensemble est un jardin « Made In Crau » écologique : murets en galets, fascines en osier, treilles de cannes de Provence, noues phyto-épuratrices, canaux d'arrosage à martelières... remobilisent les matériaux locaux ainsi que les savoirs faire vernaculaires appliqués aux aménagements paysagers pour nourrir l'inspiration de tous.

Animations : le 4 juin (9h-12h/15h-18h) visite guidée-chantier participatif sur rés. « treille, calade, jardinière » ; visite libre du 3 au 5 juin (9h-17h). **Ouvert** : toute l'année (9h-17h). **Entrée** : gratuit / parking, boutique, librairie.

2, place Léon Michaux 13310 Saint-Martin-de-Crau - Tél. 04 90 47 02 01

© A. Wolff-CEN PACA

Saint-Rémy-de-Provence



Jardin d'Alcinoos

Jardin contemporain aux 4 000 rosiers, où les sculptures d'art brut contemporain sont mises en scène.

Animations : du 3 au 5 juin (11h-18h) visite sur réservation. **Ouvert** : sur rendez-vous. **Entrée** : 12€ / parking.

Mas des Figues, 2643 vieux chemin d'Arles
13210 Saint-Rémy-de-Provence - Tél. 06 08 42 77 76
www.jardin-alcinoos.com

© Philippe Michelot

Tarascon



Château - Centre d'arts René d'Anjou

Abrité à l'ombre des remparts de la forteresse de Tarascon, découvrez un jardin médiéval fleuri de plantes méditerranéennes. Figueiers, poiriers, pommiers, rosiers, lauriers tins, lauriers roses, lavandes etc. forment un parcours végétal au centre de la basse-cour du château. Le grand cyprès de Provence, planté en 1938, domine cet ensemble agrémenté d'un bassin central et de la « Fontaine de fortune » qui évoque l'un des

manuscripts du roi René (1409-1480), « le Roman du Cœur d'amour épris ».

Animations : les 4 et 5 juin (15h30-17h sur rés.), lecture au jardin et atelier création de jardin grâce à la technique du pop-up. **Ouvert** : fév. à mai et oct. (9h30-17h30), nov. à janv. (9h30-17h), juin à sept. (9h30-18h30).

Entrée : tarif château 7,50€/adulte, 5,50€/18-24 ans, 3,50€/10-17 ans, gratuit/-10ans, 6,50€/groupe - 15 pers. / parking.

Boulevard du roi René 13150 Tarascon - Tél. 04 90 91 01 93

chateau.tarascon.fr

© Ville de Tarascon

Bormes-les-Mimosas



Parc Gonzalez

Consacré uniquement à la flore australienne, ce jardin accueille plus de 500 espèces rares venues de toutes les régions d'Australie qui cohabitent avec bonheur au fil des aménagements rocheux réalisés en pierre du pays.

Animations : les 3 juin (rés. scolaires sur rdv), 4 et 5 juin visites libres (8h-18h) ; visite guidée (10h sur rdv.).

Ouvert : toute l'année (8h-18h). **Entrée** : gratuite, visite guidée gratuite pour RDVJ, tarif habituel 7€ / parking.

Office de tourisme 1, place Gambetta

83230 Bormes-les-Mimosas Tél. 04 94 01 38 38

mail@bormeslesmimosas.com

© Ville de Bormes-les-Mimosas

Callian



Jardin de Goerg

Ancien jardin de la maison de Goerg, peintre et graveur, dont les quatre niveaux de restanques surplombent le village, offrant un large panorama sur la plaine et le massif de l'Estérel.

Animations : le 3 juin (rés. scolaires 14h-16h) installations sur le thème ; le 4 juin (10h-12h/14h-16h) et le 5 juin (10h-12h) lectures déambulatoires sur rés.

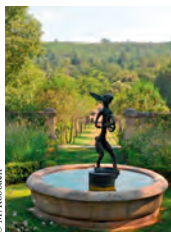
Ouvert : toute l'année. **Entrée** : gratuite, visite guidée gratuite / parking / accueil.

Chemin de Goerg 83440 Callian - Tél. 04 94 76 59 16

callian@mediatem.fr

© G. Talenti, J. Beranger

Flassans-sur-Issole



Commanderie de Peyrassol

Cette ancienne commanderie templière s'étend sur plus de 850 hectares. Les vignes s'appuient sur les restanques aux murs de pierre sèche savamment restaurés qui signent un grand paysage. Le parc des sculptures relie l'écrin de jardins autour de la bastide au domaine. Une exceptionnelle collection d'art contemporain réunit une cinquantaine d'œuvres monumentales que dévoile la promenade sillonnant la vigne et la chânaie.

Animations : du 3 au 5 juin visite libre des jardins et du parc de sculptures.

Ouvert : tous les jours de 9h à 19h de Pâques à la mi-octobre (sam. et dim. 10h à 19h) – du lundi au vend. le reste de l'année de 9h à 18h (sam. de 10h à 18h). **Entrée** : libre et gratuite (sauf groupes et visites guidées) / maison d'hôtes / boutique et caveau. **Langues parlées** : Français, Anglais.

RN7 83340 Flassans-sur-Issole - Tél. 04 94 69 71 02

contact@peyrassol.com

© M. Roehbert

Fréjus

VILLES
& PAYS
JARDIN &
JARDIN
JARDIN



© Ville de Fréjus

Jardin botanique de la villa Aurélienne



Constitué de l'ensemble du parc de la villa Aurélienne, le jardin botanique est un joyau naturel exceptionnel et précieux ; il est un réservoir inestimable de biodiversité sur 23 ha à deux pas du cœur historique.

Animations : les 3 et 4 juin visite guidée (14h30-16h30) Rdv devant la Villa Aurélienne. **Ouvert :** toute l'année de 8h à 20h. **Entrée :** gratuite, parking, aire de pique-

nique / villa XIX^e s. MH, aqueduc romain MH. **Langues parlées :** Français, Anglais.

Av. du Général d'armée Calliès 83600 Fréjus

Tél. 04 94 52 90 49 / www.ville-frejus.fr



© B. Lamouneau

Jardin de la Villa Marie



Jardin «à la française» autour d'une prestigieuse résidence de villégiature conçue à la toute fin du XIX^e s. Au fil des perspectives s'y découvrent les essences exotiques qui reflètent l'esthétique des jardins de la Côte d'Azur.

Animations : les 3 et 4 juin visite guidée (10h-11h30) Rdv devant la Villa Marie. **Ouvert :** toute l'année 7h-20h. **Entrée :** gratuite.

447, rue Aristide Briand 83600 Fréjus

Tél. 04 94 52 90 49 / www.ville-frejus.fr

Jardin médiéval



Savant mélange de plusieurs espaces de culture et lieu de symboles : potager et verger, carré des simples, herbes magiques et utiles. Sans oublier « le jardin de Marie ».

Animations : le 4 juin visite guidée (17h-18h). **Entrée :** gratuite.

Rdv Cloître de la Cathédrale 83600 Fréjus / www.ville-frejus.fr



© B. Lamouneau

Pépinière de cactées et plantes grasses Kuentz



La plus ancienne pépinière de cactées et plantes grasses de France. Originaire de Belfort et installée à Fréjus depuis 1937, elle abrite plus de 1000 variétés de cactées, plantes exotiques et plantes grasses.

Animations : les 4 et 5 juin (15h-17h) visite guidée gratuite sur rdv.

Domaine de la Magdeleine – 327 rue du Général

Brosset 83600 Fréjus - Tél. 04 94 51 48 66

Fréjus-Saint-Aygulf



Parc Areca

Ce jardin public contemporain rassemble des espèces exotiques et une flore sauvage littorale présente le long du sentier des Douaniers.

Animations : le 4 juin visite guidée (9h30-11h-30). **Ouvvert** : toute l'année (8h-20h). **Entrée** : gratuite. RDV Syndicat d'initiative de Saint-Aygulf.

Rue Maurice Perrais 83370 Fréjus - Tél. 04 94 81 22 09
saint-aygulf.tourisme@frejus.fr
www.saint-aygulf-tourisme.fr

Un jardin aux mille et un palmiers

Prenez de la hauteur et découvrez les collines de Saint-Aygulf et la palmeraie privée de Jacques Brion, qui rassemble le plus grand nombre de variétés de palmiers en France.

Animations : les 4 et 5 juin visite guidée (14h30-15h30). RDV Syndicat d'initiative de Saint-Aygulf. **Entrée** : gratuite.

Rue Maurice Perrais 83370 Fréjus - Tél. 04 94 81 22 09
saint-aygulf.tourisme@frejus.fr / www.saint-aygulf-tourisme.fr

La Garde-Freinet



Conservatoire de figuiers de Miremer

Créé en partenariat avec le conservatoire botanique de Porquerolles, ce conservatoire de figuiers est installé sur d'anciennes restanques redécouvertes après l'incendie de 2003 sur la colline de Miremer.

Animations : le 3 juin à 14h visite guidée (sur rdv). **Ouvvert** : accès libre toute l'année. **Entrée** : gratuit pour RDVJ / tarif habituel : visite libre gratuite, visite guidée 9€/adulte, 4,50€/enfant.

83680 La Garde-freinet - Tél. 04 94 43 08 57
cpafreinet@orange.fr / www.conservatoiredufreinet.org

Gassin



Jardin Germaine L'Hardy-Denonain

Situé dans les berges boisées classées de Gassin, «l'un des plus beaux villages de France», le jardin botanique s'ouvre sur la place publique dei Barris, et offre aux visiteurs une diversité d'arbres centenaires, d'arbustes et d'herbacées d'origine méditerranéenne, répartis sur quatre restanques et une surface d'environ 2500 m².

Animations : le 3 juin (rés. scolaires sur rdv), les 4 et 5 juin, visite libre (10h-12h/14h-19h), visite guidée sur rdv. **Ouvvert** : visite libre du 30 avril au 15 oct., visite guidée sur rdv. **Entrée** : gratuite.

Place dei Barris 83580 Gassin - Tél. 04 94 56 18 42
www.parcsetjardinspaca.com

Hyères

VILLES
& PAYS
D'ART &
D'HISTOIRE



Jardin Olbius Riquier



Ancienne annexe du Jardin d'Acclimatation de Paris, ce parc est à la fois jardin d'agrément et jardin botanique avec de nombreuses essences exotiques rares. Tout au long des promenades ombragées vous découvrirez un lac, un petit zoo et une serre exotique.

Animations : toute l'année de 8h à la tombée de la nuit.

Entrée : gratuite / parking, aire de jeux pour enfants.

Avenue Ambroise Thomas 83400 Hyères

Tél. 04 94 00 78 65 / www.hyeres.fr



Le plantier de Costebelle



Parc d'acclimatation créé en 1857 par la Baronne de Prailly autour de la maison classée de l'écrivain Paul Bourget. Essences exotiques, arboretum, collection botanique, sculptures et fontaine.

Animations : le 3 juin (rés. aux scolaires), les 4 et 5 juin (8h-14h) visites libres du parc botanique, du bâtiment principal et de la chapelle. **Ouvert :** tous les jours d'avril à juillet et septembre (sur rdv).

Entrée : 5€/pers / maison d'écrivain (MH), chapelle. **Langues parlées :** Français, Anglais.

714 av. de la Font des Horts 83400 Hyères

Tél. 06 76 87 01 56 / www.parcsetjardinspaca.com

La Valette-du-Var



Domaine de Baudouvin



Parc de 3 ha créé autour d'une bastide provençale. Jardins d'agrément avec cours d'eau, fontaine, cascade, statues, belvédère, arboretum et collection botanique. Allée monumentale de platanes, labyrinthe de buis, jardin de propreté, potager du monde, esplanade des agrumes, fontaine moussue, verger solaire...

Animations : les 5 et 6 juin visites guidées (10h-15h-11h30 et 15h-16h30), ateliers. **Ouvert :** été (10h-19h), hiver (10h-17h). **Entrée :** gratuit pour RDVJ / tarif habituel 2€/adulte, gratuit/-12 ans / parking.

Rue des Gibelins 83160 La Valette-du-Var

Tél. 04 94 23 74 04 / www.lavalette83.fr



Domaine d'Orvès



Jardin à la française et parc à l'anglaise sur 8 ha entourent une bastide provençale fin XVII^e. Statue, sculpture et fontaine ponctuent la découverte végétale.

Animations : du 3 juin (rés. scolaires sur rdv) au 5 juin visites libres (10h-18h). **Ouvert :** d'avril à sept., les week-ends et jours fériés de 8 h à 16 h (visite guidée à 10 h). Autres jours, visites guidées sur rdv. **Entrée :** 6€/adulte, 4€/6-18 ans / gratuit/-6ans / parking. **Langues parlées :** Français, Anglais.

71, Avenue de La Libération 83160 La Valette-du-Var

Tél. 04 94 20 53 25 / www.domainedorves.fr

Le Lavandou

Jardin de Francis Marmier

Ancienne propriété agricole, les terrasses du XIX^e s. regorgent encore aujourd'hui d'agrumes. En bas, c'est un extraordinaire jardin botanique de cactées que vous pourrez découvrir. Ce jardin est classé au titre des sites.

Animations : les 4 et 5 juin (10h-12h) visite commentée par les jardiniers de la ville (sur rdv.). **Entrée :** gratuite.
Chemin du Ferrandin - Aiguebelle, 83980 Le Lavandou
Tél. 04 94 00 41 72

© L. Auran mairie du Lavandou



Jardins de la ville du Lavandou

Plantes exotiques du Mexique, succulentes de Méditerranée, les inspirations du parc fleuri de la ville sont multiples. Il offre une densité et de belles couleurs toute l'année.

Animations : les 4 et 5 juin (10h-12h/15h-17h) visite commentée par les jardiniers de la ville (sur rdv.).
Ouvert : toute l'année. **Entrée :** circuit gratuit / parking.
Place Ernest Reyer, mairie, 83980 Le Lavandou
Tél. 04 94 00 40 50 / 04 94 00 41 72

© L. Auran mairie du Lavandou



Pépinière botanique

Mouvements et Paysages

Nichée dans le paysage de Saint-Clair, cette pépinière, conservatoire des savoir-faire de l'horticulture, est vouée à l'acclimatation des végétaux issus des divers biomes méditerranéens (plantes canariennes, broméliacées...). Elle présente également des jardins thématiques évocateurs de micro-paysages.

Animations : du 3 au 5 juin (8h-12h/13h/17h) visite guidée sur rdv., jeu des senteurs, teintures végétales, ateliers de rempotage, jeu de pistes. **Ouvert :** toute l'année sur rdv. (8h30-12h). **Entrée :** gratuite / parking. **Langues parlées :** Français, Anglais, Italien.

Chemin Val des Rêves d'Or - traverse de la Croix des îles - Saint-Clair
83980 Le Lavandou - Tél. 06 81 03 12 21 / 06 84 17 54 35
www.mouvementsetpaysages.fr

© C. Bayze Mouvements et Paysages



Le Rayol-Canadel-sur-Mer



Domaine du Rayol, le jardin des Méditerranées



Propriété du Conservatoire du littoral, plongeant dans la mer face aux îles d'Hyères, le domaine du Rayol présente Le Jardin des Méditerranées conçu par Gilles Clément comme une invitation au voyage à travers les paysages méditerranéens du monde et des paysages à climat plus aride ou subtropical.

Animations : les 4 et 5 juin, visite des « coulisses » du jardin (10h), visite guidée découverte du jardin des Méditerranées (10h30/14h30/15h30/16h30), conseils de jardinage, atelier en continu « les couleurs du jardin » (Association Philia) ; le 5 juin atelier « Le fabricant de couleurs » (Conservatoire du patrimoine du Freinet) ; exposition « L'océan, régulateur du climat » jusque fin sept.

Ouvert : toute l'année, sauf le 25/12, à 9h30, fermeture selon les saisons. **Entrée** : (animations RDVJ incluses dans le prix) 10,50 €/adulte, 7,5€/6-17 ans, 25€/forfait famille, gratuit/-6 ans / parking, boutique, salon de thé, restaurant, librairie, vente de plantes / villa 1925 (MH). **Langues parlées** : Français, Anglais, Allemand.

Avenue des Belges 83820 Le Rayol-Canadel-sur-Mer - 04 98 04 44 00
info@domainedurayol.org / www.domainedurayol.org

Pierrefeu-du-Var



Jardin de la Gravière



Sur 13 000 m², ce jardin présente plusieurs thématiques : aquatique (2 étangs dont un de lotus), zone ombragée avec fougères arborescentes, zone aride avec cactées, collections de bambous, d'érables, plantes rares et « bizarres ».

Animations : les 4 et 5 juin (14h-18h sur rdv.) visite libre ou guidée par la créatrice du jardin, boutures et graines sur demande. **Ouvert** : d'avril à nov. de 14h à 18 h sur rdv. **Entrée** : 5€/adulte, gratuit/enfant / parking. **Langues parlées** : Français, Anglais, Italien, Espagnol.

74 av. des Anciens combattants d'AFN 83390 Pierrefeu-du-Var
Tél. 06 86 52 50 32 / lhonore.alain@wanadoo.fr

Saint-Antonin-du-Var



Château Mentone



Un domaine parmi les plus anciens de l'appellation Côtes de Provence, un verger et un potager bio. Au bout d'une majestueuse allée de platanes, un château, des bâtiments éco-restaurés, un parc réhabilité avec ses sources, ses prairies, mais aussi des bosquets, fontaines et terrasses ombragées.

Animations : les 4 juin (10h-18h) et 5 juin (10h-16h) visite libre. **Ouvert** : du 15 avril au 15 novembre. **Entrée** : gratuite / parking, boutique, restaurant, chambre d'hôtes / château, cave viticole, chapelle St-Lambert. **Langues parlées** : Français, Anglais.

401 chemin de Mentone 83510 Saint-Antonin-du-Var - Tél. 04 94 04 42 00
www.chateamentone.com

Saint-Raphaël



Jardin de l'île verte



Jardin public botanique au cœur du quartier de Valescure, il offre une richesse végétale de plantes méditerranéennes et rares, bassins.

Animations : le 4 juin visite commentée «palette de couleurs végétales» par les jardiniers municipaux (10h-12h), balade nocturne lecture en musique par P. Fernez (18h) ; le 5 juin exposition sur les abeilles (9h-18h), visite guidée «les abeilles», «les couleurs du jardin» (11h et 15h), pièce de théâtre de S. Fitzgerald (16h30). **Ouvert** : toute l'année 11h30-17h30. **Entrée** : gratuite / parking.

Avenue des mimosas, quartier de Valescure, 83700 Saint-Raphaël
Tél. 04 98 11 16 57 / www.ville-saintraphael.fr

Solliès-Pont



Parc Gérard Capifali



Le parc du château, édifié par la famille de Forbin vers le début du XVI^e s., présente une collection de palmiers riche par sa variété et l'âge des sujets.

Ouvert : toute l'année (8h-18h). **Entrée** : gratuite / parking.
1, rue de la République 83210 Solliès-Pont
Tél. 04 94 13 58 00 / www.ville-solliès-pont.fr

Toulon



Jardin du Las



L'histoire du jardin du Las, créé au cours du XIX^e s., est liée aux occupants successifs de la bastide de l'actuel Muséum. Ce jardin est un espace naturel sensible du département du Var. Il accueille un patrimoine végétal d'une rare beauté, venu d'Orient, d'Extrême-Orient, d'Afrique, d'Amérique et d'Océanie. Le jardin héberge aujourd'hui le Muséum d'histoire naturelle de Toulon et du Var.

Animations : les 4 et 5 juin sur rdv. (10h-12h/14h-16h) atelier « croquis naturaliste » avec la technique de l'aquarelle, atelier de fabrication de couleurs à l'aide des plantes. **Ouvert** : toute l'année à 9h, fermeture selon saison. **Entrée** : gratuite au jardin / parking / aire de pique-nique.

737 chemin du Jonquet 83200 Toulon - Tél. 04 83 95 44 20
museum-toulonvar.fr

Tourrettes



Campagne Sainte-Marie



Jardin harmonieux, aux arbres centenaires, qui invite à la découverte de nombreuses vivaces adaptées à la région.

Animations : les 4 et 5 juin sur rdv. (9h30-12h30/14h-18h) visite commentée. **Ouvert** : d'avril à novembre sur rdv. **Entrée** : 8€/adulte, gratuit/-12 ans / parking, exposition.

RD 563 1049 route de Mons 83440 Tourrettes
Tél. 06 30 37 30 68
<http://campagne-ste-marie.monsite.orange.fr>

Tourtour



Jardin de la Poste

Ce très petit jardin public, sans entretien, offre une magnifique vue surplombante sur la région. Deux sculptures de Bernard Buffet y ont pris place auprès des plantes adaptées au climat méditerranéen de montagne et de la collection d'iris botaniques.

Animations : les 4 et 5 juin (11h-12h30/16h-17h30) visite guidée (sur rdv.). **Ouvert** : toute l'année. **Entrée** : gratuite pour RDVJ / tarif habituel des visites : 3€/adulte 1€/enfant / parking /château, village médié-

val, musée. **Langues parlées** : Français, Anglais, Danois.

Château communal 83690 Tourtour - Tél. 04 94 70 59 47

contact@tourtour.org / www.tourtour.org

© M. Brest

VAUCLUSE

Avignon



Clos de Massillargues

L'aménagement du parc champêtre est le fruit d'une demande des habitants. Le service des Espaces verts et nature de la Ville d'Avignon y a adopté un mode de gestion différencié en fonction de l'utilisation de l'espace, de sa situation et de sa diversité végétale.

Animations : du 3 au 5 juin visite libre, le 3 (rés. scolaires sur rdv), les 4 et 5 juin visite commentée par le Directeur du cadre de vie. **Ouvert** : toute l'année (8h-20h selon saison). **Entrée** : gratuite /parking, aire de

pique-nique.

Zone 48-58 ch. de Massillargues - 68 route de Morières 84000 Avignon

www.avignon.tourisme.com

© Ville d'Avignon



Epicurium

Les jardins d'Epicurium montrent une grande diversité de variétés, anciennes comme contemporaines, de fruits et légumes à travers un potager et un verger. Le parcours de visite est complété par une ruche transparente et une exposition thématique sur les fruits et légumes.

Animations : les 4 et 5 juin (14h-18h30) visite libre ; le 5 juin visite guidée du jardin (14h30/16h/17h40), de la ruche (15h/16h30), atelier rempotage (15h30/17h).

Ouvert : du 1^{er} avril au 31 octobre (14h00-18h30). **Entrée** : tarif RDVJ 6€/adulte/gratuit/- 18 ans / tarif habituel 7€/adulte, gratuit/- 6 ans/ parking, boutique, librairie, aire de pique-nique. **Langues parlées** : Français, Anglais.

100 rue Pierre Bayle 84000 Avignon - Tél. 04 32 40 37 71

www.epicurium.fr

© Epicurium - L.Moulet

Jardin des Carmes

Inscrit dans l'îlot des Carmes, autour de l'église Saint-Symphorien, ce jardin contemporain est structuré en trois espaces dont les aménagements invitent les visiteurs à une halte paisible et ombragée. Les 4 saisons y sont marquées par les floraisons et feuillages des nombreuses espèces d'arbres et arbustes.

Animations : visite libre. **Ouvert :** toute l'année (8h-20h30 selon saison).

Entrée : gratuite.

Place des Carmes 84000 Avignon

www.avignon.tourisme.com

Jardin du Rocher des Doms

Lieu de promenade depuis le XVIII^e s. il fut agrémenté d'essences végétales provenant des cinq continents au XIX^e s. devenant alors un véritable parc. Ses terrasses offrent un beau panorama sur la vieille ville, le Rhône et les paysages alentours.

Animations : visite libre. **Ouvert :** toute l'année (7h30-21h selon saison). **Entrée :** gratuite / aire de pique-nique / Palais des Papes MH.

Place du Palais - entrée principale 84000 Avignon

www.avignon.tourisme.com

Square Agricole Perdiguier

Ancien jardin et cloître d'une abbaye bénédictine au Moyen-âge, puis de l'église Saint Martial désaffectée après la Révolution, il devient un jardin botanique au tout début du XIX^e s. Réaménagé au milieu du XIX^e s., il laisse la place à un square public au nom de l'ancien menuisier et homme politique local. Redessiné en 1991, il rassemble aujourd'hui une belle collection de plantes méditerranéennes.

Animations : visite libre. **Ouvert :** toute l'année (7h30-17h30/21h selon saison). **Entrée :** gratuite.

41 cours Jean Jaurès 84000 Avignon

www.avignon.tourisme.com

Beaumes-de-Venise

Jardin médiéval de Notre-Dame d'Aubune

A côté de cette chapelle, joyau de l'art roman, les membres de l'Académie de Beaumes créent en 2015 un jardin médiéval, à la fois esthétique et pédagogique.

Animations : le 5 juin à 14h30 visite guidée de la chapelle romane et de son jardin avec un guide-conférencier de la CoVe et les conteurs du TRAC, à 14h30 visite tactile et olfactive réservée aux personnes déficientes visuelles. **Entrée :** gratuite pour RDVJ, tarif habituel 4€/adulte.

Route de Vacqueyras 84190 Beaumes-de-Venise - Tél. 04 90 67 69 21

www.provence-ventoux-comtat.com

Bonnieux



Jardin de la Louve

Créé dans les années 80 par Nicole de Vésian, La Louve est le reflet de la végétation provençale : aménagé en de nombreux espaces plantés dans une succession de terrasses dans lequel le minéral et le végétal sont étroitement liés... une palette de verts des feuillages et du paysage invite à la sérénité et à la quiétude.

Animations : du 3 au 5 juin visite libre (14h30-17h).
Ouvert : de mi-avril à fin juillet et de septembre au 20 octobre sur rdv. **Entrée** : Tarif 10€/adulte, gratuit/

enfant - 13 ans.

Chemin St Gervais 84480 Bonnieux - Tél. 06 26 41 41 00 / www.lalouve.eu

Caumont-sur-Durance



Jardin romain de Caumont

Reconstitution d'un jardin gallo-romain autour du plus grand bassin d'agrément datant de l'époque augustéenne. Le jardin est distribué en plantations thématiques dédiées aux déesses de la mythologie romaine.

Animations : les 3 juin (rés. aux scolaires sur rdv), 4 et 5 juin (8h-19h) visite du jardin romain. **Ouvert** : du 1^{er} mai au 31 octobre. **Entrée** : gratuite.

Impasse de la Chapelle - Av. du Gal De Gaulle 84510 Caumont-sur-Durance - Tél. 04 90 01 20 20 / <http://www.jardin-romain.fr>

Courthézon



Parc Val Seille

Parc d'agrément et château avec parterre à la française. Jardin classique de caractère méditerranéen, avec cours d'eau, cascade, fontaines, grotte. Les arts de l'architecte paysagiste et du rocailleux se marient dans la reconstitution artificielle d'un petit univers de nature parfaitement ludique.

Animations : le 5 juin (10h-17h) promenade avec activités dans le parc, 10h-12h sculpture de ballons, 14h spectacle impro kids, 15h30 spectacle « le jardin magique ». **Ouvert** : toute l'année de 7h30 à 18h30 (hiver), à 21h (été). **Entrée** : gratuite/parking, jeux d'enfants/château (MH).

Château Val Seille bd Jean Villar 84350 Courthézon - Tél. 04 90 70 72 06 www.courthezon.fr

Cucuron



Pavillon de Galon

Jardin contemporain à la française, bassins, pavillon de chasse, conservatoire de plantes.

Animations : Visites guidées sur rés. les 4 et 5 juin. **Ouvert** : uniquement sur rdv. **Entrée** : 10€/adulte, gratuit/ - 15 ans. **Langues parlées** : Français, Anglais, Allemand, Espagnol.

Route de galon 84160 Cucuron - Tél. 06 11 48 77 11 www.pavillondegallon.com

Lauris



Couleur Garance

Jardin conservatoire des plantes tinctoriales



Situé sur les terrasses du Château de Lauris (XVIII^e s.) en surplomb de la vallée de la Durance, ce jardin botanique unique en Europe est entièrement consacré aux plantes tinctoriales, plus de 250 espèces de plantes dont on extrait des colorants pour la teinture, l'encre, l'alimentation et la cosmétique.

Animations : le 3 juin (10h-16h) atelier pour enfants, les 4 et 5 juin (10h-18h) chasse aux trésors pour les enfants. **Ouvert :** en cours d'année visites guidées à 17h tous les mardis et samedis, stages et ateliers adultes/enfants (teinture, peinture, encres, sorties botaniques et jardinage), expositions. **Entrée :** tarif RDVJ visite gratuite, chasse au trésor 2,5€/ tarif habituel 5€/adulte, gratuit/-12ans/ parking, boutique, librairie, vente de plantes / château, salle d'exposition, jardin public. **Langues parlées :** Français, Anglais, Espagnol.

Maison Aubert - La Calade 84360 Lauris - Tél. : 04 90 08 40 48
www.couleurgarance.com

L'Isle-sur-la-Sorgue



Jardin de la rose et du parfumeur



Jardin de 2 hectares au bord de la Sorgue organisé en parterres de roses à parfum présentant chacun une recherche expérimentale en permaculture aromatique. 200 plantes sauvages identifiées complètent l'ensemble.

Animations : les 4 et 5 juin visite guidée (10h), exposition « couleurs sensibles du jardin », atelier « couleurs et parfums », circuit botanique, le 4 juin conférence « couleurs et senteurs du jardin » (19h). **Ouvert :** toute l'année sur rdv. **Entrée :** pour RDVJ visite libre gratuite, visite guidée 5€/adulte sur rés. / tarif habituel 6€/adulte, gratuit/enfant / vente de plantes, salon de thé, restauration, aire de pique-nique / parking. **Langues parlées :** Français, Anglais, Italien, Allemand.

1268 chemin de Reydet 84800 L'Isle-sur-la-Sorgue - Tél. 06 87 65 25 47
www.rosedesarts.fr



Jardin des sculptures de la Fondation Villa Datris



Dans ce jardin bordé par la Sorgue, de grands sujets servent d'écrin aux sculptures. Des cheminements traversent un jardin exotique. Des magnolia grandiflora, arbre de judée, grenadier, yucca... ajoutent à l'ambiance du lieu.

Animations : Du 3 au 6 juin visite libre (11h-13h/14h-18h), les 3 et 4 juin (sur rdv) visites guidées par le paysagiste « scénographie, choix des couleurs pour une mise en valeur des sculptures dans leur environnement »; le 5 juin (sur rdv) médiation consacrée aux œuvres. **Ouvert :** du 6 mai au 1^{er} novembre 2016 (11h-13h/14-18h). **Entrée :** gratuite / parking / boutique, librairie. **Langues parlées :** Français, Anglais, Espagnol.

7, avenue des Quatre otages - 84800 L'Isle-sur-la-Sorgue
Tél. 04 90 95 23 70 / info@villadatris.com

Pertuis



Jardin

du château Val Joanis



Ce jardin créé en 1978 avec l'aide du paysagiste Tobie Lou de Viane a été conçu à l'image des jardins du XVII^e siècle. Trois terrasses se déploient à l'abri du mistral. Le potager à l'ancienne, assurant l'autosuffisance en légumes et en fruits, cohabite harmonieusement avec l'importante collection de vivaces, roses et autres variétés méditerranéennes.

Animations : du 3 au 5 juin (10h-13h/14h-17h) visite libre, exposition de plantes de collection, chacune représentant une nuance de vert unique. **Ouvert** : toute l'année, du lundi au samedi (10h-12h30/14h-17h30), juillet et août (10h-19h). **Entrée** : gratuit pour RDVJ / tarif habituel 3€/adulte / parking / boutique / cave viticole. **Langues parlées** : Français, Anglais, Allemand.

Château Val Joanis 2404 rte de Villelaure 84120 Pertuis
Tél. 04 90 79 20 77 / www.val-joanis.com

Puyméras



Jardin Jean-Paul Boyer



Jardin personnel d'un paysagiste composé d'une grande variété végétale : jardin potager et fruitier, oliveraie, collection de plantes grasses, jardin à la Française, animaux... En toile de fond, village provençal et le Ventoux.

Animations : les 4 et 5 juin (9h-19h) visite libre, le 4 juin (9h-19h) visite guidée, exposition de photographes locaux, collection d'outils anciens. **Entrée** : 3€ dont 1€ au profit de l'école du village / parking /

vente de plantes.

675 chemin de Saint-Jalle 84110 Puyméras - Tél. 06 38 64 37 82
www.boyer-paysages.com

Saint-Didier



Jardin de Sainte-Garde



Le bâtiment de Notre-Dame Sainte-Garde des Champs a connu plusieurs vies : petit séminaire, hôpital militaire, orphelinat... Depuis les jardins, vous pourrez contempler les paysages plantés de vignes et le village de Saint-Didier.

Animations : le 4 juin à 10h30 visite guidée sur la « Promenade contée au jardin ». **Entrée** : gratuite.

Tél. 04 90 67 69 21

www.provence-ventoux-comtat.com

Sérignan-du-Comtat



Jardin de l'Harmas Jean-Henri Fabre



Créé par le célèbre entomologiste Jean-Henri Fabre, ce jardin vous invite à découvrir plus de 500 espèces végétales.

Animations : le 3 juin à 10h30 et 15h30 visite commentée en compagnie d'un jardinier (limitée à 25 pers.)

Ouvert : toute l'année, horaires selon saison. **Entrée :** tarif 6€/plein, 4€/réduit / parking, boutique / musée.

Langues parlées : Français, Anglais, Espagnol.

Route d'Orange 84830 Sérignan-du-Comtat

Tél. : 04 90 30 57 62 / <http://www.mnhn.fr>

Sorgues



Jardin de Brantes



Jardin clos d'inspiration italienne, le jardin de Brantes s'articule autour de trois bassins miroirs où circule l'eau de la Sorgue voisine. Dessiné en 1959, ce jardin intègre aussi les témoins de son passé, comme son château XVIII^e s., son magnolia bicentenaire, ses vases ou ses statues. Dans une harmonie toute en fraîcheur et sérénité.

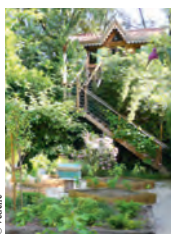
Animations : le 4 juin (12h-19h) et le 5 juin (10h-19h) visite libre ; les 4 et 5 juin (15h, 16, 17h) spectacle « Alice s'émerveille aux quatre coins du jardin » de Lewis Carroll, conté par Enrico Clarelli. **Ouvert :** du 15 avril au 30

juin sur rdv uniquement au 06 75 22 79 00. **Entrée :** tarif RDVJ 5€/adulte, gratuit/-18 ans / tarif habituel 7€/adulte, 3€/ -18 ans, gratuit/- 12 ans / parking, salon de thé, boutique / château MH. **Langues parlées :** Français, Anglais, Brésilien.

157 chemin de Brantes 84700 Sorgues - Tél. 06 62 09 98 22

www.jardinez.com/jardindebrantes

Vedène



Racines carrées du Pavillon vert



Dans un écrin de chênes centenaires, un jardin privé de 4500 m² créé en 2004. D'inspiration médiévale et contemporaine, il est composé de carrés des simples, d'un potager et d'un nouveau jardin d'inspiration zen.

Animations : les 4 et juin de 10h à 18h, atelier potager sur botte de paille sur rdv (10h/12h/14h/16h), exposition de sculptures de Roselyne Conil. **Ouvert :** printemps et automne sur RDV. **Entrée :** gratuite / parking.

Langues parlées : Français, Anglais, Allemand.

1430 chemin de la Banastière 84270 Vedène

Tél. 06 11 49 49 19 / www.lepavillonvert.com



Réalisation

Brigitte Larroumec, coordinatrice de « Rendez-vous aux jardins »
Dominique Borgeaud, présidente de « Parcs et jardins de PACA »

Contacts

Direction régionale des affaires culturelles de PACA :
Brigitte Larroumec,
Conservation régionale des monuments historiques
Tél. 04 42 16 19 75 – brigitte.larroumec@culture.gouv.fr

Parcs et jardins de PACA : Dominique Borgeaud
Tél. 06 08 21 03 24 - www.parcsetjardinspaca.com

Remerciements

Nous adressons nos remerciements aux propriétaires de jardins qui nous ont fourni les informations et les illustrations nécessaires à la réalisation de ce guide, ainsi qu'à Arlette Le Neindre du service information-communication (mise en ligne), pour sa contribution.

Une version plus détaillée de ce guide peut être consultée sur le site internet de la DRAC :
<http://www.culturecommunication.gouv.fr/Regions/Drac-Paca>

Photos X - Illustration couverture : duofluo  design graphique
Illustration dernière de couverture : Alain Goudot
Mise en page et impression : Real & Siris



PREFET
DE LA REGION
PROVENCE-ALPES
CÔTE D'AZUR



GUIDE DES JARDINS EN PROVENCE-ALPES-CÔTE D'AZUR



Illustration : Alain Goudot