

Pays de la Loire

rendez-

vous
aux

jar-

dins

5-6-7 juin

2015

La promenade
au jardin

rendezvousauxjardins.fr

#RDVJ2015



La promenade au jardin

Pour leur 13^e édition, les Rendez-vous aux jardins vous proposent de découvrir « *La promenade au jardin* ».

Source de rêveries et de découvertes, la promenade au jardin est une invitation à la flânerie et à la déambulation, au rythme des allées, ombragées ou découvertes, des massifs et des bosquets, et des arbres qui, en même temps qu'ils dessinent un paysage, nous éveillent au plaisir de la marche.

Au rythme des saisons, des heures qui passent, de la divagation de nos pensées, la même promenade se réinvente, chargeant l'esprit et le corps d'une expérience chaque fois différente.

Les 5, 6 et 7 juin 2015, près de 2300 parcs et jardins s'ouvrent à la promenade partout en France, métropolitaine et ultra-marine.








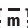



Je tiens à remercier l'Union nationale des entreprises du paysage, les associations, les collectivités territoriales, les propriétaires publics et privés de jardins ainsi que l'ensemble des partenaires médias et institutionnels pour leur investissement précieux et indispensable au bon déroulement de cet événement printanier dont le succès, croît d'année en année.

Puissez-vous profiter de « *La promenade au jardin* », sous toutes ses formes, dans tous les lieux ouverts à la visite et ainsi connaître ce plaisir infini et profond des Rendez-vous aux jardins.



Fleur Pellerin
Ministre de la Culture et de la Communication

Légende :

-  Animation en lien avec la thématique « *La promenade au jardin* »
-  Ouverture exceptionnelle aux Rendez-vous aux jardins
-  1^{ère} participation aux Rendez-vous aux jardins
-  Accès pour handicapé moteur
-  Accès partiel pour handicapé moteur
-  Label **Jardin remarquable** qui distingue des jardins et des parcs anciens ou contemporains particulièrement bien entretenus et ouverts au public
-  **Monument historique** : parcs ou jardins protégés (classés ou inscrits) au titre des monuments historiques
-  Appellation **Musée de France**
-  Label **Ville ou Pays d'Art et d'Histoire**
-  Appellation **Jardin APJPL**
-  Label **Tourisme et Handicap**

rendez-

vous aux

jar dins



**Avec le soutien de l'Association régionale
des Parcs, Jardins et Paysages des Pays
de la Loire (APJPL)**

6, place de la Manu - 44000 Nantes

www.jardinspaysdelaloire.fr

contact.apjpl@gmail.com

et des associations départementales de la région:

Délégation 44 (Parcs et jardins de Loire-Atlantique),

ASPEJA (Parcs et jardins du Maine-et-Loire),

JASPE (Parcs et jardins du Maine),

APJV (Parcs et jardins de Vendée)

De nombreux jardins de ce programme sont
ouverts au public une partie de l'année.

Voir le détail des ouvertures auprès des
associations des parcs et jardins :

www.parcsetjardins.fr

**L'accès aux jardins est gratuit,
sauf mention contraire**

Exemple :

► Tarif + 15 ans : 2 € induit
la gratuité jusqu'à 15 ans



Loire Atlantique

1 Bouguenais

Jardin de Mary et Joël



9, rue de la Bouguinière. Route de Paimbœuf, après la Croix-Jeannette
02 40 65 02 80/06 24 73 08 85 • mfruneau@free.fr

Vaste jardin « à l'anglaise » avec collections d'arbres et arbustes rares, grimpanes et vivaces variées, mare, verger fleuri et petit potager.

- ▶ Visite guidée: présentation des moyens de lutte contre les organismes dits nuisibles tels les chenilles processionnaires, les taupes, les frelons asiatiques, etc.
- ▶ Exposition de la collection de sauges et de pélargoniums d'un jeune lycéen d'un établissement d'enseignement horticole:

samedi-dimanche 10h-12h et 14h-18h

- ▶ Tarif + 15 ans: 3 €

2 Campbon

Jardin de la Moissonais



02 40 56 59 86 • yvette.ronciere@wanadoo.fr



D'un ancien pré couvert de ronces bordé par le ruisseau du Crincoet est né un jardin « à l'anglaise » de 2500 m². Plusieurs chênes centenaires ainsi que de nombreux massifs fleuris ponctuent une petite promenade jusqu'à la rive.

Prix Bonpland 2010 SNHF.

- ▶ Promenade au jardin bordés de chênes centenaires et de massifs fleuris:

vendredi à dimanche 14h-19h

- ▶ Tarif + 18 ans: 2,50 €

3 Le Cellier

Parc du Manoir de la Vignette

RD 68 sortie nord du bourg
06 13 63 77 61

des-jamonieres.philippe@orange.fr

Parc paysager dont le plan, conservé, est daté de 1884: arbres remarquables, cheminement en terrasse donnant sur la Loire.

- ▶ Visite libre accueillie avec document informatif:

samedi-dimanche 10h-12h30 et 14h-18h30

4 La Chapelle-Glain

Parc du château de la Motte-Glain

2 km sud du bourg par la D878 • 02 40 55 52 01

Jardin-paysage autour d'un château du Moyen-Âge et intégrant de vastes étangs. Cet univers préservé fut une source constante d'inspiration pour Aymar de Lézardière.

- ▶ Visite libre de la cour et du parc avec quatre trajets proposés:

samedi-dimanche 15h-19h

- ▶ Tarif + 18 ans: 4 €

5 Chéméré

Bois Rouaud

Près de Saint-Hilaire-de-Chaléons

02 40 02 72 71 • giearmand.laroche@orange.fr

Ce parc d'une demeure de 1905, dessiné par le paysagiste Edouard André, accueille une belle collection de roses anciennes.

► Visite libre accueillie : **vendredi à dimanche 10h30-19h**

6 Fresnay-en-Retz



Bambouseraie

Beaumont

06 26 27 84 49/06 15 24 37 77

marcetbrigitte.robin-farger@sfr.fr

Parc de 4 ha créé en 1986. Plus de 100 variétés de bambous et des milliers d'arbres et d'arbustes s'épanouissent dans un cadre constitué de mares et d'un étang.

► Visite libre en présence de peintres et de sculpteurs :
samedi-dimanche 8h-18h

► Tarif + 12 ans : 4 €

7 Gétigné

Parc de la Garenne Lemot (domaine départemental)

Sortie de Clisson, RN 149, direction Poitiers.

De la gare, 15 min. à pied

02 40 54 75 85 • nathalie.lescop@loire-atlantique.fr

Séduit par les chaos de rochers, les coteaux escarpés des rives de la Sèvre et le château médiéval de Clisson, le sculpteur François-Frédéric Lemot a composé sur ces anciennes terres de chasse, à partir de 1805, un parc pittoresque empreint de ses souvenirs d'Italie. Le paysage s'est ainsi enrichi de pins parasols, de temples à l'antique ou encore d'une ferme « à l'italienne » qui offrent de multiples points de vue.

► Visite libre avec document de visite gratuit à disposition à l'accueil de la maison du jardinier (entre 11 h et 18h30) :

vendredi à dimanche 9h-20h

► « *Promenons-nous dans le bois de la Garenne* », parcours-découverte de l'histoire du site depuis les bords de la Sèvre nantaise jusqu'à la terrasse de la villa.

► « *Secrets de fabrique(s)* », parcours à la découverte d'une variété de constructions d'ornement dites « *fabriques* » (durée : 1 h) :
samedi-dimanche 11 h-18h (toutes les h). RDV cour de la maison du jardinier

► « *Cueille la vie !* » : promenade en chansons dans l'univers du jardin, animée par la compagnie *A travers champs*, spécialisée dans des créations autour du végétal... :

dimanche 16h30

► Pique-nique à la Garenne-Lemot (salons de jardin et transats à disposition). RDV Terrasse des ateliers du patrimoine :

dimanche 12h-14h



8 La Haye-Fouassière

Circuit des Jardins  

Mairie : 6, rue de la Gare
Départ du circuit derrière la mairie
02 40 54 80 23

accueil.mairie@la-haye-fouassiere.fr

Ce circuit permet de découvrir les différents aménagements du bourg, le square de la Paix, sa collection de rosiers anglais et sa fontaine, le Jardin de la Cure et ses vieux arbres fruitiers et plantes aromatiques, ainsi que les vivaces qui jalonnent le chemin du promeneur (fléchage du circuit et étiquetage des plantes).

- ▶ Visite commentée des jardins hayonnais par le jardinier de la ville :

dimanche 15h

9 Herbignac

Jardins de Kermoureau  •  

Avant Guérande sur la D774 • 02 40 91 43 23 • bernard.vailland@orange.fr

Jardin de 2 ha, structuré par des haies de buis, animé de topiaires, parterres de vivaces et arbustes à fleurs (rhododendrons, hydrangeas...) et verger dans une propriété de 8 ha, avec chemins bordés de très vieux chênes et de rhododendrons, où l'on peut découvrir la mare, le calvaire, l'étang aux nénuphars, la fontaine, l'astrolabe et le cadran solaire.

- ▶ Visite libre individuelle ou visite guidée en groupe :

vendredi à dimanche 14h-18h

- ▶ Tarif + 10 ans : 6 €

Jardin du Marais  • 

Chemin du Mintré, Hoscas, à 8 km d'Herbignac par la D51, entre Saint-Lyphard et la Chapelle des Marais • 02 40 91 47 44

Créé en 1975, ce jardin biologique de 13000m² se compose d'un petit potager, d'un jardin ornemental, d'un bois humide et d'un jardin expérimental, le tout parcouru de multiples canaux. Prix 2007 des Jardins en mouvement et 3^e prix Bonpland en 2011.

- ▶ Visite guidée avec exposition de photographie et pastel sur le jardin :

vendredi à dimanche 15h-20h

- ▶ Visite pour groupe minimum 10 pers. (sur RDV le matin)

- ▶ Tarif + 18 ans : 5 € ; pour les scolaires : 3 €/enfant ; gratuit pour les enseignants et accompagnateurs ; pour groupe à partir de 30 pers. : 4 €/pers.

10 Nantes

Jardin des Plantes  •  

Rue Stanislas Baudry. Tramway ligne 1 ou Bus 12, arrêt Gare SNCF
02 40 41 65 09

jardins@mairie-nantes.fr

Aménagé par le botaniste Antoine Hectot et redessiné par Antoine Noisette, le Jardin des Plantes se présente sous la forme d'un parc paysager avec plans d'eau, ponts et rocailles. Véritable conservatoire de plantes régionales ou exotiques, il abrite de multiples essences rares (collections d'épiphytes, de cactées et de succulentes).

- ▶ « *Les aventures de Cap Vert* », jeu de piste à la découverte des végétaux remarquables du jardin. Kit d'explorateur à retirer à l'accueil. À partir de 7 ans : **vendredi 12h30-16h30, samedi-dimanche 10h-16h30**
- ▶ Visite guidée des serres de climat aride et tropical (rens. à l'accueil du jardin) : **vendredi 15h, samedi 15h, 16h, 17h, dimanche 10h, 11 h, 15h, 16h, 17h**

📍 Parc et ferme de la Chantrerie 🚸

95, route de Gachet. Chronobus C6, arrêt Atlanpole. Bus 72 et 76, arrêt Chantrerie • 02 40 41 90 00 • jardins@mairie-nantes.fr

Sur la rive gauche de l'Erdre, ce parc paysager de 18 ha, a été dessiné au 19^e siècle par Dominique Noisette. Des hêtres pourpres, tulipiers et cèdres, ou châtaigniers remarquables dont l'un a plus de mille ans, avoisinent pâturage, potager, rucher, basse-cour qui se visitent également.

- ▶ « *Les dimanches à la ferme* », les fermiers-animateurs accueillent le public autour d'une thématique : **dimanche 10h-17h**

Parc de l'Île de Versailles 🚸

Quai de Versailles • Tramway ligne 2, arrêt Saint-Mihiel ou Motte Rouge
02 40 41 90 00



jardins@mairie-nantes.fr

Le parc créé en 1987 sur l'île est inspiré des jardins japonais. La Maison de l'Erdre, qui accueille des aquariums et des expositions, évoque l'architecture des maisons à thé. Les végétaux emblématiques de ces régions (camélia, érable du Japon, cerisiers, pins taillés), sont accompagnés

de plantes venues d'autres régions comme les séquoias ou les cyprès chauves.

- ▶ « *Au jardin les animaux: du réel à l'imaginaire* », exposition à la Maison de l'Erdre, peintures et créations réalisées par des élèves des écoles de Nantes : **vendredi 13h30-18h15, samedi-dimanche 9h30-12h15 et 14h15-18h15**

Parc Floral de la Beaujoire 🚸



Route de Saint-Joseph-de-Porterie
Tramway ligne 1, arrêt Beaujoire
Chronobus C6, arrêt Roseraie
02 40 41 90 00

jardins@mairie-nantes.fr

Créé en 1971 par la ville, il s'étend sur 15 ha, au bord de l'Erdre. Il accueille une des plus importantes roseraies de France qui compte près de 1 600 variétés.

- ▶ Biennale internationale de la rose parfumée : concours international unique au monde de roses parfumées organisé par la ville de Nantes et la Société française des Roses. Occasion de rencontrer des parfumeurs ou « *Grands Nez* ». Expositions, animations, ateliers, tous dédiés à la rose : **vendredi à dimanche 10h-19h**

Parc de Procé 🚸

Rue des Dervallières, Boulevard des Anglais • Bus 52 et 70, arrêt Procé
02 40 41 65 09 • jardins@mairie-nantes.fr

Ce parc « *à l'anglaise* » d'une douzaine d'hectares, dans le Val de Chézine, dessiné par Dominique Noisette en 1864, possède des collections de rhododendrons, azalées, andromèdes, dahlias, cornouillers à fleurs ainsi que des arbres exotiques remarquables.

- ▶ Visite libre du parc de Procé : **vendredi à dimanche 8h30-20h**



Jardins familiaux des Eglantiers



Route de la Chapelle sur Erdre.

Tramway ligne 2, arrêt René Cassin

02 40 41 90 00 • jardins@mairie-nantes.fr

Créés en 1984, ces jardins accueillent 80 familles de jardiniers sur autant de potagers desservis par des petites venelles bordées de haies arbustives. On y cultive des fruits et légumes mais surtout l'esprit de solidarité et de convivialité. Après la découverte d'une pollution au plomb et à l'arsenic, ce jardin a fait l'objet d'études de sol, et d'un plan de gestion visant à remettre les parcelles aux normes sanitaires. À cette occasion, une équipe de chercheurs du laboratoire de planétologie et géologie de l'université de Nantes a mis en place une parcelle expérimentale pour approfondir des techniques de phytodépollution.

- ▶ Journée inaugurale : **samedi. Conférence 10h, inauguration du jardin 11h, pique-nique 12h-14h, visite libre 14h-17h**

Parc du château de Bois-Briand



10, rue du Bois-Briand • Nant'est entreprises, au bout de la route de Sainte-Luce. Chronobus C7 : arrêt « Bois des Anses »

06 64 68 14 05 • ericdelalonde@gmail.com

Vestige de jardins du 17^e siècle : miroir d'eau et théâtres de verdure ; jardins ouvriers ; logements et bâtiments d'exploitation du 17^e siècle.

- ▶ Lecture de l'histoire de Nantes (sociale et artistique) à travers celle des jardins, logements et ateliers des jardiniers de Bois-Briand du Moyen-Âge à nos jours. Exposition dans l'orangerie du château : **vendredi et dimanche 12h-18h, fermé le samedi**
- ▶ « *Pirates et princesses à Bois-Briand* », animation pour les scolaires. De « la promenade » comme scénario de transaction et négociation d'affaires.
- ▶ Visite pour les scolaires par un guide-conférencier : **vendredi 10h-18h**, visite à préparer avec l'enseignant
- ▶ Tarif : 1 €/pers.

11 Nort-sur-Erdre

Jardin du Port Cormier



4, le Port Cormier. Route de la Guénerdière. Panneaux aux entrées de Nort-sur-Erdre
02 40 72 23 63

Jardin né d'une ancienne prairie au bord de l'Erdre, fleuri en toutes saisons d'arbres et d'arbustes à fleurs, plantes vivaces, rosiers anciens buissons, grimpants ou lianes et clématites, arbres remarquables à fleurs, essences exotiques.

- ▶ Visite libre : **samedi-dimanche 10h-18h**
- ▶ Tarif +12 ans : 2 €

12 Le Pallet

Conservatoire des cépages du Musée



 82, rue Pierre Abélard • 02 40 80 90 13
accueil@musee-vignoble-nantais.fr

Le musée du vignoble nantais est entouré d'un conservatoire des cépages avec des variétés courantes et rares, cultivées selon des techniques anciennes et modernes.

- ▶ Promenade artistique à la découverte de l'installation d'une œuvre par l'artiste Jean-Lou David. Evolution de l'œuvre en installation toute la journée: **dimanche 10h-18h**
- ▶ Visite guidée: **dimanche 11 h et 15h30**
- ▶ Visite dégustée et initiation à la dégustation: **dimanche 10h -12h** (sur réservation: 12 €)
- ▶ Ateliers peinture et modelage ouvert aux amateurs, sur inscriptions: **samedi 14h-18h et dimanche 10h-18h**
- ▶ Ateliers créatifs pour le jeune public en famille: land art et photographie, décalcomanies. Parcours jeu dans les vignes du conservatoire: munis d'indices, à la découverte des variétés de cépage et de plantation: **samedi 14h-18h et dimanche 10h-18h**

13 Pornic

Jardins de l'Auberge de la Fontaine aux Bretons

Chemin des Noëllles • 02 51 74 07 07 • auberge@auberge-la-fontaine.com

Potager clos, vignes, allées fleuries et prairies pâturées par les animaux de la ferme offrent un cadre champêtre pour une promenade en bord de mer.

- ▶ Visite libre: **vendredi à dimanche 10h-18h**

14 Saint-Aubin-des-Châteaux

Parc du Plessis

Dans Saint-Aubin, suivre les indications Parc du Plessis-Croquet Club
06 86 91 95 79 • prime.environnement@gmail.com

Jardins en terrasses du 17^e siècle avec espaces aménagés autour de bâtiments datant du 15^e au 19^e siècle, mail, bois de 12 ha en bordure de rivière, roseraie, jardin « à l'anglaise ».

- ▶ Visite libre: découverte de plus de 12 ha de jardins et de bois aménagés autour de bâtiments datant du 15^e au 19^e siècle: **vendredi à dimanche 14h30-18h30**
- ▶ Visite guidée par Jean-Pierre Prime, architecte paysagiste spécialisé en jardins historiques: **vendredi à dimanche 15h** (ou sur réservation pour les groupes).
- ▶ Visite thématique proposée aux scolaires: lecture du paysage, expression artistique, le jardin au fil des saisons, dans la *peau* d'un arbre. Sur RDV.
- ▶ Tarif + 12 ans: 5 €; 5-12 ans: 2 €; scolaire: 5 €/après-midi; 7 €/journée

15 Saint-Herblain

Jardin en mouvement du Lycée agricole Jules Rieffel

5, rue de la Syonnaière • 02 40 94 99 30 • bruno.corneille@educagri.fr

Le jardinier se fait l'allié de la nature en respectant la végétation spontanée et en utilisant, au maximum, les potentialités esthétiques et écologiques de cette ancienne friche agricole de 5 ha.

- ▶ Promenade au jardin: **dimanche 10h-18h**



16 Saint-Philbert-de-Grand-Lieu

Jardin de l'Abbatiale



Site de l'abbatiale-Déas. Le Prieuré
02 40 78 73 88

tourisme@stphilbert.fr

Écrin de verdure abritant des plantes utiles, cultivées depuis le Haut Moyen-Âge pour leurs vertus médicinales, aromatiques et tinctoriales.

► Visite libre du jardin des simples et de l'ensemble du site de l'abbatiale.

► « *La création des jardins du site de l'abbatiale* », exposition retraçant les sources et les étapes de la création des jardins d'inspiration médiévale: le cimetière-verger et le jardin des simples.

► « *Loto des plantes* », jeu en famille à faire librement pour découvrir les plantes médicinales, aromatiques, tinctoriales, ou encore les arbres fruitiers des jardins.

Samedi 10h30-12h30 et 14h-18h, dimanche 14h-18h

► « *Bol d'air des jardins à la rivière* », promenade entre la rivière Boulogne, le verger et le jardin des simples à la découverte des secrets des plantes: **dimanche 15h** (réservation conseillée).

17 Sucé-sur-Erdre



Jardin du Perdrier

Plan d'accès sur www.chiron-paysage.fr

Le Perdrier • 02 40 77 90 20

jc.chiron@freesbee.fr

Jardin contemporain, japonisant et sauvage, avec des murs de couleurs, des monolithes de schiste et une prairie de fleurs.

► Visite commentée: **vendredi 15h, samedi-dimanche 10h, 11h, 15h, 17h**

18 Varades

Parc du château de la Madeleine dit « Palais Briau »

Sortie autoroute à Ancenis ou à Beaupreau

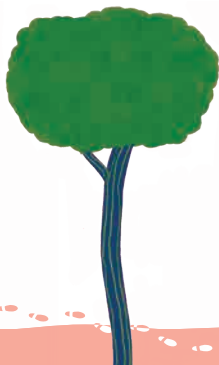
D 723 vers Varades • 02 40 83 45 00

devouge@palais-briau.com

Parc paysager en belvédère sur la Loire, dessiné sous Napoléon III par l'architecte angevin Edouard Moll, avec trois niveaux de terrasses, de nombreuses fabriques et les vestiges d'un château médiéval.

► Visite libre du parc avec un document explicatif : **vendredi à dimanche 14h30-18h30**

► Tarif + 12 ans : 3 € ; + 18 ans : 4 €



19 Ambillou-Château

Jardin de Madeleine



4, rue du Château, entre Angers et Doué-la-Fontaine, près du château de La Grésille 02 41 59 33 43

Jardin potager distingué en 2004 par la SNHF.

- Visite libre: **samedi-dimanche 9h30-12h et 14h-18h**

20 Angers

Jardin biologique de la Maison de l'Environnement



Avenue du Lac de Maine. Depuis Angers, direction Nantes sortie Grand-Maine. Bus n° 6 ou 11 en semaine et bus 1D, le dimanche 02 41 22 32 30

maison.environnement@ville.angers.fr

Créée en 1990, la Maison de l'Environnement s'est installée à La Corne de Cerf, logis du 15^e siècle, au cœur du parc de loisirs du Lac de Maine,

proche du centre-ville.

- Visite guidée pour les scolaires: **vendredi** (sur réservation).
- Visite libre: **samedi-dimanche 14h-19h**
- Ateliers et conseils, ambiance musicale avec *Smile Trio*, spectacle de la compagnie *A Travers Champs*: **dimanche 14h-19h**
- Découverte nocturne du jardin: **samedi 20h30-22h30**

Jardin botanique de la faculté de pharmacie

16, boulevard Daviers. A 11 sortie CHU, direction Avrillé • Bus 7, 5A • Le jardin est situé à côté du Centre Paul Papin 02 41 22 66 38 • laurent.daburon@univ-angers.fr

Le jardin botanique de l'Ecole de médecine et de pharmacie fut mis en chantier en 1889, 23 ans après le début de sa conception. Aujourd'hui sous le label « *Jardin botanique de France* », c'est un véritable conservatoire des espèces cultivées en plates bandes, enrichi d'un arboretum, arrosé par une rivière artificielle où se développent les plantes aquatiques.

- Visite libre: **vendredi-samedi 14h-18h**
- Visite guidée: **dimanche 10h30 et 15h (ouverture 10h-18h)**

Jardins du château d'Angers



2, promenade du Bout du Monde 02 41 86 48 77

angers@monuments-nationaux.fr

L'enceinte est entourée de douves transformées en jardins géométriques tandis qu'à l'intérieur sont accolés des jardins suspendus mêlant vigne et plantes ornementales, tinctoriales, médicinales et aromatiques, le tout accompagné d'un jardin régulier dans la cour.

- Parcours découverte sur le thème des jardins, du végétal dans la tenture de l'Apocalypse et du potager. ●●●

●●● Angers (suite)

Possibilité de visites ouvertes à 3 classes (niveau cycle 3 ou collège), sur inscription auprès du service éducatif: **vendredi uniquement** (durée de la visite: 2h)

- ▶ Tarif: rens. au 02 41 86 48 79
- ▶ « *Choisissez votre hortensia préféré* », animation proposée par *Terre des Sciences*. Les visiteurs découvrent le jardin d'hortensias et deviennent des sélectionneurs: **vendredi 9h30-12h et 14h-18h** (réservé aux lycées-colleges), **samedi-dimanche 9h30-12h, 14h-18h**
- ▶ Tarif: rens. au 02 41 86 48 79

Visite thématique:

- ▶ Le végétal dans la tenture de l'Apocalypse: **samedi-dimanche 10h15, 15h30**
- ▶ Sur les pas du Roi René: **samedi-dimanche 11h30 et 14h15**
- ▶ Les abeilles du jardin du château: **samedi-dimanche 16h**
- ▶ Tarif: 8,50 €; réduit et groupe: 6,50 €. Gratuit pour les enseignants sur présentation du Pass Education, les détenteurs de la Carte blanche, les - 26 ans européens, les demandeurs d'emploi.

Terra Botanica



Route d'Epinard • 02 41 25 00 00 • contact@terraborotanica.fr

Ce parc végétal et ludique qui se déploie sur 27 ha abrite 275 000 végétaux venus du monde entier. Au fil des attractions et des parcours botaniques, on peut y découvrir les différents univers du végétal, des fleurs phosphorescentes aux plantes carnivores, de la jungle tropicale aux plantations d'un potager.

- ▶ Visite libre (de 3h à la journée), balades commentées, accompagnées d'un animateur, découverte des secrets des potagers du parc, des racines de la vie, des plantes médicinales, exploration des allées des Terrasses Méditerranéennes. Visites inédites, conseils des jardiniers paysagistes du parc: **vendredi 10h-18h, samedi-dimanche 10h-19h**
- ▶ Tarif: 16 €; 4-17 ans: 11 €. Sur présentation du document et uniquement pendant la période de l'opération.
Tarif famille: 13 € /pers. pour 2 adultes + 2 à 7 enfants de 4 à 17 ans.

21 Armillé

Parc et jardin du château du Bois Geslin



Le long de la rivière la Verzée • 06 23 18 42 36 • fajit93@gmail.com



Parc et jardin contemporains structurés et libres à la fois, subtilement intégrés dans un paysage rural. La présence de l'eau s'impose par la Verzée qui borde le domaine ainsi que deux étangs. On appréciera, entre autres richesses naturelles, les arcades de charmilles, le talus fleuri et aménagé.

- ▶ Visite libre: **samedi-dimanche 15h-18h**

22 Aviré

Jardins du château de La Montchevalleraie



A 4 km de Segré • 02 41 61 32 24 • contact@chateaulamontchevalleraie.com

Le site s'étend sur plus de 6 ha et comprend notamment une roseraie présentant d'anciennes variétés, un verger, un parc paysager avec séquoias remarquables et pièce d'eau. Il offre une très belle vue sur la campagne avoisinante. La partie boisée, présente de nombreuses essences d'arbres dont des chênes verts. L'entretien est réalisé par des jardiniers dans une démarche éco-responsable.

- ▶ Visite guidée: **vendredi à dimanche 14h-17h30 (dernier accès à 17h)**

23 Brain-sur-Allonnes

Jardin botanique Médiéval

Chevalerie de Sacé • 06 66 72 54 61 • michel.boucher49@orange.fr

Jardin d'inspiration médiévale créé sur le site d'une ancienne maison forte au cœur de la forêt de Courcy. Le lieu présente toutes sortes de plantes (plus de 800) pour des usages aussi divers que la teinture des étoffes, la santé, l'alimentation ou même la sorcellerie. Un rucher ainsi que des plantes aquatiques viennent compléter cet ensemble.

- ▶ Visite guidée, découverte des plantes médiévales et de leur consommation : **vendredi à dimanche 15h**
- ▶ Tarif +12 ans : 5 € ; 5-12 ans : 3 € ; visite pour les scolaires : 3 € / élève

24 Breil

Parc de Lathan

02 41 82 64 98 • patrice.de.foucaud@sfr.fr

Vaste parc d'une grande richesse botanique, alliant la nature maîtrisée et les



grandes perspectives du jardin classique avec fabriques du 18^e siècle. Un labyrinthe souterrain interprète la « *Carte du Tendre* » en égarant le visiteur à travers un parcours sentimental jalonné par les affres de l'amour...

- ▶ Visite libre accueillie, plans et explications données à l'entrée du château : **vendredi à dimanche 10h-18h**
- ▶ Tarif +12 ans : 2 €

25 Brissac-Quincé

Parc du château de Brissac

A 87 sortie Brissac • A 11 et A 85 sortie Angers • D 748

02 41 91 22 21 • chateau-brissac@orange.fr

Parc paysager et agricole créé en 1880 pour Jeanne Say, marquise de Brissac, par le paysagiste Pierre-Auguste Killian et ses successeurs. On peut apprécier depuis les fenêtres des appartements les points de vue multiples sur le parc d'agrément qui se fond dans le grand paysage agricole.



- ▶ Visite libre avec remise d'un document sur les cinq promenades à thème aux tonalités romantiques : « *la vigne des cinq siècles* », « *la promenade du pont rouge* », « *l'allée de Gilles* », « *la promenade du Mausolée* », « *la maison du jardinier* » : **vendredi à dimanche 10h-18h (dernière entrée à 17h30)**
- ▶ Tarif + 16 ans : 5 €

26 Challain-la-Potherie

Le Potager du château

Rue du Lavoir (centre-bourg), face au château

06 69 74 88 12 • la-potherie@clubinternet.fr

Entouré de hauts murs, le potager s'inscrit dans la tradition du 19^e siècle tout en appliquant les pratiques d'éco-jardinage contemporaines.

- ▶ Visite libre accueillie : **vendredi à dimanche 10h-12h et 14h-18h**



27 La Chapelle-Saint-Florent



La Baronnière

06 17 32 22 85

anne.duboucheron@outlook.fr

Parc paysager de 30 ha incitant à la promenade avec une partie quasi-tropicale. Très grand jardin potager qui fait l'objet d'une réhabilitation contemporaine.

- ▶ Visite commentée à la découverte du

potager restauré en 2012 et du jardin en rond.

- ▶ Visite guidée de la cour carrée.
- ▶ Visite libre du parc en cours de restauration et de l'extérieur du château.

Vendredi-samedi 10h-12h et 14h-18h, dimanche 14h-18h

- ▶ Tarif adulte: 2 €

28 La Chapelle-sur-Oudon

Parc du château de la Lorie

Entrée par le rond-point de l'Europe • 06 15 28 38 92

chateaulalorie@gmail.com

Parc « à la française » créé par le paysagiste Edouard André. Les vastes jardins qui entourent le château forment de larges esplanades, bien intégrées au paysage alentour.

- ▶ Visite libre: **vendredi à dimanche 10h-12h et 14h-18h**

29 Chavaignes

Parc du château de Launay-Baffert

Prendre la D241 vers Chavaignes sur la D 766 entre Baugé et Noyant

02 41 82 22 56 • chrysteldoysonville@voila.fr

Parc dessiné par le paysagiste Lalos avant 1832, ordonné autour d'un ruisseau formant des îles et tombant en cascades successives et peuplé d'essences indigènes ou exotiques, habilement mélangées.

- ▶ Visite libre des espaces extérieurs, de l'écurie, de la magnanerie et du parc du château: **dimanche 15h-19h**
- ▶ Tarif +18 ans: 3 €; groupe + 10 pers.: 2 €/pers.

30 Chemillé-Melay



Jardin Camifolia •

11, rue de l'Arzillé • Près de la gare, de l'hôtel de ville et de l'office du tourisme, A87 sortie N°25 • 02 41 49 84 98

info@theatre-foirail-camifolia.com

Situé sur un coteau vallonné bordé par l'Hyrôme, Camifolia est le nouveau jardin

des plantes médicinales et aromatiques du Chemillais. On y trouve plus de 350 espèces de plantes aux propriétés variées: plantes médicinales, aromatiques, à parfum, tinctoriales, de beauté... à découvrir, sur 4 ha, dans les jardins à thème.

- ▶ Balade sensorielle. Dans une partie du jardin, le circuit est jalonné par un fil. Tenu par la main... les yeux bandés... le visiteur est invité à la redécouverte et à la stimulation des sens: **samedi-dimanche 15h-18h**
- ▶ Tarif +12 ans: 6 €; réduit: 5 €

31 Chenillé-Changé

Jardin potager du château des Rues 

Avenue à l'entrée du village • 02 41 95 10 64

Jardin potager accompagnant le parc paysager agricole dessiné par le comte de Choulot vers 1860, lors de la restauration du château par l'architecte René Hodé avec un bois attenant. Clos de murs, divisé en huit carrés cernés de buis, ce jardin est ponctué, à l'intersection des deux allées principales, d'une fontaine entourée de sophora japonica pleureurs, et abrite, outre de nombreuses variétés anciennes de poiriers et pêchers, bassins, rocailles, serres, murs en chartreuse...

► Visite guidée: **dimanche 14h-18h30**

► Tarif + 18 ans: 4 €

32 Cholet

Jardin du Musée du Textile Rue du Docteur Roux • 02 72 77 22 50 • museedutextiledecholet@gmail.com

Le Jardin du Musée du Textile présente l'utilisation des plantes tinctoriales et à fibres dans l'artisanat et l'industrie textile qui relève d'un savoir-faire millénaire.

► « *Tissu si tu me suis...* », animation, déambulation musicale et dansée par les élèves du conservatoire: **vendredi 20h et 21h, samedi 17h-18h, dimanche 16h et 17h**

► Visite guidée et démonstrations sur les plantes à fibres et tinctoriales: **samedi 14h30, dimanche 10h30**

► Salon des artisans en métier d'art et créateurs: **samedi-dimanche 10h-12h et 14h-18h**

33 Le Coudray-Macouard

Jardin botanique Mairie rue de Pazillé • 02 41 67 79 14 • leau.patrick@wanadoo.fr

Créé en 1996 à l'initiative de « Villages et promenades botaniques en Sud Saumurois », ce jardin qui s'étend aux ruelles voisines, montre la diversité des végétaux utilisés depuis des millénaires pour produire tissus et teintures.

► Visite commentée à la découverte du patrimoine et du végétal: **dimanche 14h-17h** (accueil du public au jardin, départ à 14h30; durée 1h)

34 Denée

Parc de Mantelon 

06 31 69 13 00

misdeperthuis@gmail.com

Jardin régulier transformé en vaste parc paysager après 1860; parmi de nombreux arbres remarquables, une trentaine de cyprès chauves, un micocoulier, un mûrier noir...

► Visite libre: **dimanche 14h-18h**

► Tarif + 12 ans: 2 €

35 Doué-la-Fontaine

Roseraie « Les Chemins de la rose »  •  

Parc de Courcilleu. Route de Cholet

02 41 59 95 95 • contact@lescheminsdelarose.com

Exceptionnelle collection de roses (16000 rosiers) botaniques, anciennes, anglaises et modernes. Des conseils d'entretien et de culture des rosiers pourront vous être dispensés par les jardiniers du parc.



●●● Doué-la-Fontaine (suite)

- ▶ Visite guidée, promenade au cœur de la roseraie, son histoire et ses collections : **vendredi à dimanche 15h30**
- ▶ Marché aux plantes de collection de printemps : **samedi-dimanche 10h30-19h**
- ▶ Tarif +12 ans : 6 € ; réduit (chômeurs, étudiants, handicapés) : 5 €

36 Durtal

Jardin du château de Chambiers

Route de Beauvau D59 Durtal Jarzé

02 41 76 07 31 • info@chateauchambiers.com

L'allée d'accès, bordée de rhododendrons, conduit au château niché dans une clairière à l'orée de l'importante forêt de Chambiers. A partir des parterres « à l'italienne » dessinés devant le logis, on chemine au travers du jardin d'herbes, de la roseraie et du jardin « à la française » au parc paysager. Près des communs, on peut admirer un beau spécimen de chêne pédonculé.

- ▶ Visite libre : **dimanche 11 h-18 h**
- ▶ Visite guidée : **dimanche 11 h, 15 h et 17 h**
- ▶ Pique-nique familial et convivial. Les visiteurs peuvent emmener leur pique-nique pour le déguster au jardin : **dimanche 12h-14h**

Jardin de la Grille

Le Clos Barreau, rue Saint-Pierre

06 15 23 84 72 • lejardindelagrille@gmail.com

Jardin et potager écologique et naturel dans un parc de 5 ha. Pas d'arrosage, composé d'une collection de 500 variétés de plantes vivaces et d'une centaine d'arbres et d'arbustes.

- ▶ Visite libre. L'association *Localyptus* sera présente pour proposer un rafraîchissement et des produits locaux :
samedi 10h-12h et 14h-18h, dimanche 14h-18h
- ▶ Visite guidée du jardin et du potager, présentation des techniques écologiques utilisées : **samedi 10h-12h et 14h-18h, dimanche 14h-18h**
- ▶ Tarif + 18 ans : 3 €

Jardins du Manoir du Serrain

Route de Durtal, Huillé • De l'autoroute vers centre bourg, sur route de Huillé sur la droite puis 20 m à gauche

06 74 98 07 43 • e.de-quatrebarbes@orange.fr

Jardin en deux parties encadrant une vaste pelouse. L'une descend en forme de promenade bordée de rosiers, pivoines, iris, agapanthes jusqu'au Loir tout proche, et l'autre offre en retour des pièces successives harmonieuses.

- ▶ Visite libre : **vendredi à dimanche 10h-12h et 14h-18h**
- ▶ Tarif + 18 ans : 4 € ; groupes + 20 pers. : 3 €

37 Faveraye-Mâchelles

Parc et jardin potager du château de Chantdoiseau



Première à gauche après Thouarcé, direction Valanjou

06 77 51 66 89 • 06 14 12 72 98 • hervé.de-saint-pern@laposte.net

Chantdoiseau est reconstruit dans le style néo gothique entre 1869 et 1872 sous la direction de l'architecte angevin Gustave Tendron. La propriétaire d'alors, férue de botanique, s'est librement inspirée du plan fourni par le paysagiste Auguste Killian pour transformer les abords en parc paysager. Les douves qui bornaient la plate-forme de l'ancien logis sont comblées, à l'exception d'un bras, élargi pour former un étang où se reflète le nouveau château. Le parc, en cours de restauration, a conservé son potager octogonal.

- ▶ Visite commentée : **vendredi 14h-18h, samedi-dimanche 10h-12h et 14h-18h**

38 Feneu

Parc et jardin du château de Montriou  • 

Angers. Bus 33 arrête la Croix de Beauvais. D768-D74 à 4 km au Nord de Feneu
02 41 93 30 11

chateau-de-montriou@wanadoo.fr

Parc paysager où s'épanouissent hêtres pourpres, séquoïas et platanes. Des parterres bordés de buis agrémentent les abords de la chapelle. Orangers, citronniers et plumbagos sont disposés çà et là.

Le potager ancien, clos de murs, regorgeant de fleurs et de légumes, jouxte un jardin de cucurbitacées dit « de la Princesse » ainsi qu'un jardin fleuri.

▶ Visite guidée jardins et chapelle: **samedi-dimanche 14h30, 16h30**

▶ Tarif + 12 ans: 5 €

39 Fougeré

Château et parc de Gastines  • 

Gastines, fléché depuis les routes de Baugé et de Cheviré-le-Rouge
01 40 75 47 70 • henri.decastries@axa.com

En 1990, la création d'un jardin régulier constitué de plusieurs entités closes de charmilles savamment taillées est due en partie au paysagiste Louis Benech. La transition de ce jardin « formel » avec le paysage est particulièrement soignée.

▶ Visite libre en présence du jardinier:

vendredi 9h-12h et 14h-17h, samedi-dimanche 13h-19h

▶ Tarif: 6 €

40 Genneteil

Parc botanique de Breil de Foin  

D79. 1,5 km au sud de Chigné
02 41 82 25 13 • breildefoin@numeo.fr

Autour d'un monument historique du Moyen-Âge, grand parc paysager agrémenté de plus de cinquante espèces d'arbres exotiques inhabituels ou curieux. On peut y faire d'intéressantes promenades en observant la flore et la faune.

▶ Promenade commentée à la découverte des arbres les plus intéressants du parc... : **dimanche 14h30-19h**

▶ Tarif +13 ans: 4 €

41 L'Hôtellerie-de-Flée

Jardin du château de la Faucille 

D180, à mi-chemin entre Châtellais et l'Hôtellerie-de-Flée

02 41 61 60 31 • valminira@gmail.com

Site remarquable de la vallée de l'Oudon. Jardin en trois terrasses jusqu'à la rivière, bassin d'ornement et fontaine, orangerie, douves en cours de restauration.

▶ Visite guidée: **samedi-dimanche 14h-18h**

▶ Tarif + 18 ans: 3 €; groupe 2 €/pers.



42 Jarzé

◆ Parc et jardins du château de Jarzé

A11 sortie Seiches vers Jarzé, route Seiches-Baugé, centre-bourg
06 95 29 68 25

Parc d'ordonnancement classique, redessiné au début du 20^e siècle par le paysagiste René-Edouard André. Il souligne les axes principaux et aménage en parterres mails et tapis verts, avec une succession de terrasses.

- ▶ Visite libre ou guidée: **vendredi et dimanche 14h-18h**
- ▶ Tarif + 18 ans: 4 €; groupe + 10 pers.: 2 €/pers. (sur RDV); handicapés: gratuit

43 Lasse

Parc du château du Bouchet

Sur la D766 entre Baugé et Auverse
02 41 89 03 20 • contact@chateau-du-bouchet.fr

Parc paysager romantique implanté au 19^e siècle sur les conseils du paysagiste Lalos, sur l'emprise d'un jardin classique. Un jardin régulier a récemment été réaménagé entre le Saut de Loup et le château, vers lequel convergent les anciennes allées et perspectives.

- ▶ Visite libre accueillie, circuits proposés dans le parc avec remise d'un document: **dimanche 14h-18h**
- ▶ Tarif + 12 ans: 3 €

44 Louvaines



Parc et jardin du château du Hardas

Le Hardas, 1 km à droite après Louvaines en direction de Segré
06 78 94 41 55

noemie.delaselle@orange.fr

Parc et jardin créés en 1992 autour du château: des parterres de buis taillés

ravissent la vue vers un parc paysager planté d'une grande variété d'essences et une perspective champêtre sur l'étang, le bourg et le clocher de Louvaines. Dans la cour fermée, charmilles et topiaires créent un décor dans l'esprit des jardins de la Renaissance.

- ▶ Visite commentée: **vendredi (réservé aux scolaires) à dimanche 14h-18h**
- ▶ Tarif + 15 ans: 4 €

45 Marans

Jardin de la Devansaye

Sur la route communale entre la Chapelle-sur-Oudon et Marans
02 41 92 25 71 • jourdan@gaj.fr

Créé lors du réaménagement général du parc paysager vers 1875, ce jardin potager clos de murs a conservé la plupart de ses aménagements d'origine tels que la maison du jardinier, la serre et tout le système d'approvisionnement en eau. Il abrite une collection de pommiers et poiriers taillés en cordons, palmettes et fuseaux. Plus de 500 rosiers de variétés anciennes et modernes servent d'écrin à l'ensemble. Diplôme d'honneur du concours national des jardins potagers de la SNHF en 2007.

- ▶ Visite libre de l'arboretum d'arbres à fleurs des cinq continents: **samedi-dimanche 10h-18h et 14h-18h** (groupes sur demande)
- ▶ Tarif + 18 ans: 3 €

46 Maulévrier

Parc Oriental  •  Route de Mauléon (RD20), A87, sortie Cholet centre, puis direction « Parc de loisirs de Ribou » • 02 41 55 50 14 • contact@parc-oriental.comJardin « japonisant » aménagé entre 1899 et 1913 par l'architecte Alexandre Marcel. Semblable au « jardin de promenade et de transformation » du Japon des 16^e-17^e siècles, le parc est remarquable autant par la qualité et la taille de ses végétaux que par la mise en scène des nombreuses fabriques (dont certaines proviennent de l'exposition universelle de 1900) jalonnant un « parcours de la vie ».

► Visite commentée proposée par Didier Touzé, chef jardinier du parc. Il abordera l'histoire et le symbolisme du parc, le travail des jardiniers, les techniques de taille à la japonaise, les différentes variétés végétales... : **dimanche 15h30**

► Visite libre : **samedi 14h-19h, dimanche 10h30-19h**

► Tarif + 18 ans : 7 € ; handicapés, étudiants et + 12 ans : 6 €

Potager du château Colbert 06 63 34 43 83 • reception@chateaucolbert.com

Le potager longtemps délaissé a été depuis peu entièrement recréé. Serre, grotte et escalier d'accès restaurés participent à l'agrément de la promenade dans un jardin dont les productions alimentent la table du château.

► Exposition entomologique ; démonstration de la restauration de la statuaire : **vendredi à dimanche 10h-12h et 14h-18h**

► Visite guidée du potager par le jardinier : **vendredi à dimanche à 15h**

► Tarif +15 ans : 2,50 €

47 Montjean-sur-Loire

Jardins du Cap Loire  • 20, rue d'Anjou • 02 41 39 07 10 • contact@caploire.frCe sont 11 000 m² évoquant l'environnement naturel de la Loire et le patrimoine local. Le jardin « des pleins et des vides » offre des ambiances végétales contrastées tout en rappelant le passé marinier de la commune.

► Visite libre : **vendredi à dimanche 10h-18h. Clôture de la billetterie à 17h**

► « Raconte-moi le jardin », visite guidée, avec reconnaissance des

plantes, capture d'insectes et anecdotes. Explication sur la conception des jardins :

vendredi à dimanche 10h30, 14h, 16h30

► « En passant par le jardin », un animateur vous fera découvrir les petits secrets des jardins. De nombreuses autres surprises et anecdotes surprenantes seront au rendez-vous durant cette balade :

samedi-dimanche 11h et 16h30

► « Le monde du vivant à travers les jardins », animation scolaire : **vendredi**

► Tarif + 15 ans : 5,5 € ; 6-15 ans, handicapés, Cezam : 4 € ; 2 adultes + 2 enfants : 14 €



48 Saint-Georges-sur-Layon

Parc du manoir de Châtelais

A 8 km de Doué La Fontaine, direction Tigné Chemillé

02 41 59 64 24/06 60 95 10 22 • papiou@wanadoo.fr

Autour d'un manoir du 15^e siècle se déroule un « *jardin promenade* » créé et aménagé progressivement depuis 1985. Composé d'une succession d'ambiances diverses, closes de haies de charmes, de buis ou d'ifs, de pelouses découvertes et de sous-bois, il est animé de bordures de plantes vivaces, bassins, fontaines et cascades.

- ▶ Visite libre accueillie avec remise de conseils et d'un document descriptif. Un itinéraire fléché propose 30 points d'intérêt dotés d'explications : **vendredi (réservé aux scolaires), samedi 14h-18h, dimanche 10h-19h**
- ▶ Tarif + 15 ans : 4 € ; handicapés : gratuit

49 Saint-Georges-sur-Loire

Parc du château de Serrant



RD 723 • 02 41 39 13 01 • contact@chateau-serrant.net



Le jardin du château de Serrant a été réaménagé au 18^e siècle en parc paysager. La promenade guidée au travers de ces espaces, tantôt sous les frondaisons, tantôt découverts, permet aux visiteurs d'avoir un point de vue différent sur le château tout au long du circuit.

- ▶ Visite libre du parc et du rez-de-chaussée du château : **vendredi à dimanche 9h45-17h15**

- ▶ « *La promenade de Magogo* », visite guidée du parc : **samedi-dimanche départ à 10h30 et 15h**
- ▶ Tarif adultes 6 € ; + 7 ans : 4 € (accès parc et visite guidée)

50 Saint-Martin-de-la-Place

Roseraie du château du Boumois

5 km de Saumur par route ou gare de Saumur • 06 09 37 29 48

Petite roseraie le long des douves.

- ▶ Visite guidée : **samedi-dimanche 10h-12h et 14h-18h**
- ▶ Tarif : 2 €

51 Saint-Martin-du-Bois

Jardin du Logis du Coudray

Logis du Coudray • 02 41 61 35 05 • tristanedebeaumont@yahoo.fr

Jardin « *à l'anglaise* », verger, douves avec pièce d'eau et sculpture moderne.

- ▶ Visite commentée, promenade au jardin : **samedi-dimanche 10h-16h30**
- ▶ Tarif : 2 €

52 Saint-Rémy-la-Varenne

Parc du Grand Launay



9, rue du Manoir, lieu-dit Chauvigné (D132 Saint-Rémy-Blaison)

06 14 09 46 66/02 41 57 05 35 • grandlaunay@wanadoo.fr

Autour d'un manoir des 15^e et 18^e siècles, petit jardin familial librement inspiré des jardins français, italien et anglais. Charmille, pergola de plantes grimpantes et de vigne et plantes aromatiques côtoient un potager.



- ▶ Visite libre : **samedi-dimanche 10h-21h**
- ▶ Marché aux plantes, exposition de végétaux, plantes médicinales, aromatiques, rosiers... : **dimanche**
- ▶ Tarif + 18 ans : 2,50 €

53 Sainte-Christine

Parc du château du Martreil  • 



Route de Chalonnes-sur-Loire à
Beaupréau

06 24 12 49 12/02 41 70 60 91

phderomans@gmail.com

Parc paysager du milieu du 19^e siècle, conservé dans sa composition d'origine et qui présente quelque 90 espèces d'arbres indigènes ou exotiques : chênes, cormier de 350 ans, liquidambers, plaqueminières,

tulipiers de Virginie, cèdres du Liban, etc.

- ▶ Visite libre avec plan : **samedi-dimanche 14h-18h**
- ▶ Présentation du parc : **samedi-dimanche 15h, 16h, 17h, 18h**
- ▶ Tarif + 12 ans : 5 €

54 Sainte-Gemmes-sur-Loire

La Cheneraie 

2, rue de la Rive • 06 82 81 14 71 • h.lefaivre@free.fr

Jardin romantique en bord de Loire.

- ▶ Visite libre : **samedi-dimanche 14h-18h**
- ▶ Tarif + 12 ans : 5 € ; enfants : 2 €

 Domaine de Chateaubriant 



8, chemin Haut de la Baumette
02 41 66 58 21

sylvie.mercier0016@orange.fr

Ce parc mixte a préservé les grandes lignes de sa composition de la fin du 18^e siècle, ainsi que de nombreuses fabriques, glacière, temple, pavillon et niches sculptées pour les chiens.

- ▶ Visite libre : **vendredi à dimanche 14h-18h** (sur demande pour scolaires)

- ▶ Exposition : **vendredi à dimanche 14h-18h**

55 Savennières

Parc et jardin du château d'Epiré 

10, rue Thierry Sandre • au milieu du bourg d'Epiré

02 41 77 21 22 • jfbizard@orange.fr

Dans un bel environnement de vignobles, ce parc paysager, créé en 1839, domine le coteau et ouvre de jolies perspectives sur la vallée de la Loire. Les allées sont bordées d'arbres exotiques bien acclimatés. Le vaste jardin potager entouré d'un verger est toujours cultivé.

- ▶ Visite guidée du parc et du jardin pour apprendre à reconnaître les végétaux, du plus simple au plus rare :
vendredi pour scolaires sur RDV, samedi-dimanche : 14h-18h
- ▶ Tarif + 16 ans : 3 € ; groupe (+ 10 pers.) : 2 €



Parc du château des Vaults



1, place du Mail • 02 41 72 81 00 • audrey@savennieres-closel.com

Le parc paysager, remodelé en 1852, est établi entre les coteaux arides voués à la vigne et la vallée de la Loire. Le paysage, recomposé d'essences rares et exotiques, répond aux façades du château où embaument, au fil des saisons, glycines, jasmin ou roses. « *Refuge d'excellence pour les oiseaux* ».

- ▶ Visite libre accompagnée d'un plan de la visite du paysage inscrit au Patrimoine Mondial de l'Unesco, avec dégustation des vins du Domaine du Closel après la visite : **vendredi à dimanche 10h-19h**
- ▶ Visite guidée, promenade dans le jardin : **samedi-dimanche 15h, 16h, 17h**
- ▶ « *Le promeneur du 19^e siècle* », projection : **samedi-dimanche**

56 Soulaines-sur-Aubance

Parc de la Constantinière

Sud-ouest du bourg par la D120 • 06 22 64 57 45 • contact@laconstantiniere.fr

Jardins réguliers dessinés par Pierre-André Lablaude, architecte en chef des jardins de Versailles dans l'esprit des jardins de la fin du 17^e siècle avec roseraie, potager, verger plein vent. Le vivier achève ce programme de restitution.

- ▶ Visite libre accueillie avec présentation du nouveau film sur la restauration de la terrasse avant du logis : **samedi-dimanche 14h-18h30**
- ▶ Animation pour les enfants autour des fables de Jean de La Fontaine représentées sur les vases ornementaux du vivier restaurés : **vendredi (réservé aux scolaires), samedi-dimanche 9h-12h et 14h-17h**

Parc de Noizé

02 41 45 76 76 • compta.noize@gmail.com

Jardin contemporain dessiné à partir des tracés du 18^e siècle, dans un parc paysager en terrasse d'une dizaine d'hectares traversé par l'Aubance. Les topiaires d'ifs, de charmes et de buis entrent dans sa composition.

- ▶ Visite libre accueillie : **samedi-dimanche 10h-12h et 14h-18h**

57 Souzay-Champigny

Clos Cristal • Hospices de Saumur

Hospices, 38, rue Antoine Cristal • 06 88 16 55 86

Clos de vigne de 10 ha légué par Antoine Cristal qui a imaginé un jardin idéal pour élever sa vigne et produire des vins naturels.

- ▶ Visite guidée, découverte du vignoble et dégustation dans les caves troglodytes : **vendredi-samedi 14h à 18h**

58 Villevêque

Jardins du musée-château de Villevêque



44, rue du Général de Gaulle

02 41 05 38 38 • serviceculturel.musees@ville.angers.fr

Le musée-château de Villevêque se situe au cœur d'un parc constitué d'un jardin régulier, de vignes et d'une prairie en bord de rivière. Deux accès possibles pour les promeneurs : l'un par l'entrée du musée-château, le second par un petit pont traversant le Loir.

- ▶ Animation en autonomie, jeu de piste dans les jardins pour les enfants dès 6 ans : **samedi-dimanche 14h-18h**
- ▶ « *BribEs* » par la compagnie Vent Vif, entresort poétique ; dans les jardins, un fauteuil végétalisé attend un promeneur pour lui délivrer à l'oreille des textes de poésie sur la nature (dès 5 ans) : **dimanche 15h30-17h30**

59 La Boissière

Jardin du Manoir Saint-Christophe



Jardin du Manoir de Merlin. La Haute Bergerie
02 43 70 16 74 • manoirdemerlin@gmail.com

Jardin de plantes sauvages aux multiples usages. D'inspiration médiévale, le « *Jardin des lutins* » offre aux enfants autant qu'aux amateurs de botanique une approche ludique ou scientifique des plantes du Moyen-Âge.

- ▶ « *Visite animée avec Merlin* » : Merlin vous invite à une promenade dans son jardin à la découverte des herbes magiques et des plantes médicinales. La promenade vous mènera également dans son manoir : **samedi-dimanche 14h, 15h30 et 16h30**
- ▶ Tarif + 12 ans : 6 € ; 3-12 ans : 4 €

60 Brée



Jardin de la Grande Courbe

Route de Saint-Christophe-du-Luat.
A la sortie de Brée, D32 vers Evron, à 800 m à droite, D557 vers Saint-Christophe-du-Luat
02 43 90 04 10 • guydever@yahoo.fr

Jardin régulier d'inspiration Renaissance aux abords immédiats d'un ensemble architectural des 13^e et 14^e siècles. Autour de la fontaine centrale s'organisent des

parterres bordés de buis accueillant légumes, fleurs et plantes condimentaires. Une pergola sert de support aux rosiers anciens.

- ▶ Visite libre : **samedi-dimanche 14h-20h**

61 Chailland



Parc et jardin potager de Clivoy •

06 07 61 10 10
catherinedeclivoy@gmail.com

Vaste potager et parc paysager créés au 19^e siècle sur un terrain accidenté offrant des vues exceptionnelles sur le bocage mayennais.

- ▶ Visite libre : **vendredi 9h-12h et 14h-17h, samedi 11h-18h, dimanche 14h-18h**
- ▶ Tarif + 15 ans : 5 € ; groupe + 12 pers. : 5 € (visite guidée), 4 € (visite libre)

Roseraie communale et jardins du presbytère

Centre Bourg, accès par les escaliers ou la ruelle de l'Abbé le fauchoux, accès direct par la cour de la Maison des Associations.
02 43 02 70 11 • mairie.chailland@wanadoo.fr

Le jardin et la roseraie se situent sur le flanc du célèbre rocher de la vierge et surplombe le village et l'église.

- ▶ Visite libre : **vendredi à dimanche 8h-22h**



Les rendez-vous aux Jardins dans les Pays de la Loire du 5 au 7 juin 2015





62

68

100

105

99

75

79

97

104

102

85

82

103

91

69

73

72

74

88

66

92

86

96

95

101

98

78

22

44

51

31

94

83

87

81

84

76

36

89

40

29

3

5

38

58

42

39

43

24

49

54

20

52

55

34

56

25

50

23

3

30

37

19

48

35

33

57

46

37

30

62 Colombiers-du-Plessis



Jardins des Renaudies •

Les Mezerais • 02 43 08 02 08

contact@jardinsdesrenaudies.fr

Ce parc floral « à l'anglaise » de 4 ha, créé en 1988, allie souplesse des formes et générosité des plantations. Chaque massif est traité comme un jardin à part entière, avec un thème et des associations végétales spécifiques, jardin potager, belle collection d'hydrangeas et écomusée rural.

- ▶ Visite libre, exposition de rosiers, conseils en jardinage, pique-nique : **dimanche 10h-18h**
- ▶ Musiques et danses d'Espagne, animations, intermèdes musicaux, jeux aux jardins : **dimanche 14h-18h**

63 Cossé-le-Vivien

Les jardins du musée Robert Tatin



La Frénouse. Parc de stationnement (voitures et autocars). Gare desservie à 18 km à Laval. N171 Laval-Saint-Nazaire

02 43 98 80 89 • museetatin@cosse-le-vivien.fr

Les 5 ha de jardin prolongent la visite du musée et la découverte de l'œuvre de Robert Tatin : architecture, peintures, sculptures, céramiques.

- ▶ « *Les plantes sauvages* », intervention de l'association *Nature Mayenne Environnement* au cours d'une déambulation dans les jardins du musée : **samedi-dimanche 14h-17h**

64 Craon

Parc et jardin du château •

15, avenue de Champagné. RD 771 • 02 43 06 11 02

chateaucraon@wanadoo.fr

Le grand parc paysager de 47 ha a été dessiné en 1830. Des points de vue, ménagés tout au long des 5 km d'allées, offrent à chaque fois un regard sur le château 18^e siècle, juché en haut de la colline. Le jardin régulier, le jardin de rocaille comme le potager, sont autant d'attraits supplémentaires.

- ▶ Visite libre : **vendredi et dimanche 10h-19h (fermé le samedi)**
- ▶ Tarif + 18 ans : 5 € ; + 6 ans : 3,50 €

65 Ernée

Parc de la Guinefolle



Chemin de la Guinefolle • 06 85 22 94 60 • raoul.lairdelamotte@orange.fr



Ce parc paysager d'environ 5 ha borde la rivière (à voir le lavoir et le bassin, à entendre les batraciens). Il abrite de très vieux arbres, parmi lesquels séquoia, cryptomérida, platanes, marronniers, ainsi que des arbustes tels que camélias, houx, buis. Le vieux parc est doublé d'un arboretum planté en 2006.

- ▶ « *Face aux arbres* », apprendre à observer les arbres sénescents pour les comprendre, éduquer notre regard, savoir interpréter, connaître leur état actuel, prévoir leur évolution probable... : **samedi-dimanche 10h30-12h30 et 14h30-18h30**

- ▶ Tarif : 5 € ; enfant : 3 € ; scolaires (sur réservation) : 2 €/pers.

66 Fromentières

 Parc du château de Beaubigné 

Route de Laval N162, lieu dit Le Bourgneuf (en face des ambulances)

02 43 07 88 65 • henri.rouillot@gmail.com

Jardin composite de la fin du 19^e siècle, avec un vaste potager et une remarquable terrasse de jardin régulier pourvue de hautes topiaires d'ifs.

► Visite libre : **vendredi-samedi 10h-18h, dimanche 14h-19h**

67 Laval

Renseignement/réservation : office de tourisme du Pays de Laval, 1, allée du Vieux Saint-Louis • 02 43 49 46 46. Programme complet sur : www.laval.fr

Jardin de la Perrine 

Allée Adrien Bruneau (accès par la rue du Douanier Rousseau)

Situé sur un éperon rocheux qui offre une très belle vue sur la ville, la rivière et le donjon du château, le Jardin municipal de la Perrine est un ensemble



botanique harmonieux rassemblant, sur 4,2 ha, des jardins de conceptions différentes : jardin « à la française » et sa roseraie, parc « à l'anglaise », jardins d'enfants.

► Visite libre ou commentée* de la roseraie (15h), le pollinarium sentinelle (16h) : **samedi-dimanche**.

Les vivaces : **dimanche 17h**

► Visite libre, les auxiliaires au jardin avec le centre initiation nature : **samedi-dimanche 14h-18h**

► Animation, initiation aux teintures végétales à partir de plantes à couleur (ronce, fleurs de cosmos, feuilles de noyer, cardon...) - tout public dès 6 ans ; association *Terres de vent*, animée par Cathy Dubourg-Baffou : **dimanche 10h-12h et 14h-18h**

* *Nombre de places limité, réservation obligatoire auprès de l'office de tourisme du pays de Laval*

Jardin des Cordeliers 

Rue Roquet de Patience

« Jardin de curé », clos de murs, il abrite fleurs, légumes, arbres fruitiers et plantes médicinales disposés à l'intérieur d'un rectangle traversé par des allées en croix bordées de buis et avec un point d'eau central. Ouvert au public toute l'année, le jardin des Cordeliers, propriété de la ville de Laval, est mis à disposition de la Société d'Horticulture de la Mayenne.

► Visite libre accueillie par les membres de la Société d'Horticulture de la Mayenne et de l'association *Abeilles mayennaises* qui œuvre pour la sauvegarde de l'abeille et de son environnement : **samedi 10h-18h**

Entre ciel et terre

27, rue Gérard Linel

A chaque maison son jardin. A chaque habitant son séjour extérieur. Réflexions autour d'un petit jardin de ville. Comment créer l'invitation à « vivre » son jardin ? Comment gérer son intimité, son entretien et son intérêt tout au long de l'année ? Anne-Mie Aerts, ingénieure paysagiste, vous guidera dans le jardin qu'elle a imaginé aux côtés de Patrick Lefranc, le paysagiste qui l'a conçu.

► Visite commentée : **samedi-dimanche 15h-17h**



Jardins familiaux des Cormiers



Rue de la Solidarité

- ▶ Visite libre accueillie par les membres de l'association des *Jardins familiaux*: **samedi-dimanche 10h-12h et 14h-18h**
- ▶ Le jardinage au naturel, stand animé par *Phyt'Eau Propre 53*: **samedi 10h-12h et 14h-18h**

68 Mayenne

[m] Jardin d'inspiration médiévale du château



Place Juhel • 02 43 00 17 17

contact@museeduchateaudemayenne.fr

Ce jardin qui orne la haute-cour est une création, d'inspiration médiévale, de l'architecte chargé de la réhabilitation du site. Existant dès l'époque carolingienne, cet espace n'a cessé d'évoluer en s'adaptant aux besoins des différentes époques. Ce lieu, libre d'accès, est une invitation à flâner dans les allées qui fleurissent de nombreuses plantes aromatiques.

- ▶ Visite guidée, découverte de la haute cour du château et son jardin d'inspiration médiévale.

De la cour de la prison du 19^e siècle au jardin d'inspiration médiévale réinventé au 21^e siècle, les constructions ont laissé des traces qui vont vous être contées: **dimanche 15h30**

- ▶ Accès gratuit au jardin. Tarif musée + 18 ans: 4 € (samedi 6 juin), gratuit le dimanche 7 juin.

69 Meslay-du-Maine

Jardins du château des Arcis



D21 en direction de Sablé-sur-Sarthe sur 2,5 km au lieu-dit Pont-Martin à droite, 500 m d'allée • 06 88 68 23 21 • contact@chateaudesarcis.com

Jardin Renaissance entouré de canaux et surplombant un étang. Quatre carrés bordés de buis évoquent les quatre saisons. Colombier 16^e siècle, orangerie et maison du jardinier début 19^e siècle.



- ▶ Visite libre de l'ensemble du parc avec jardin d'agrément, autour de l'étang: **samedi 14h-18h, dimanche 10h-12h30 et 14h-18h**
- ▶ Visite guidée, promenade avec commentaires sur l'histoire du jardin et de la restauration entreprise depuis 5 ans: **samedi 15h, 17h dimanche 11h, 14h30 et 16h**

- ▶ Jeu de piste pour permettre aux enfants comme aux adultes de découvrir autrement les jardins des Arcis: **samedi 14h-18h dimanche 10h-12h30, 14h-18h**
- ▶ « Venez dessiner au Jardin! »: concours ouvert à tous avec de nombreux prix (amener son matériel): **samedi 14h-18h dimanche 10h-12h30 et 14h-16h45**. Annonce des résultats: **dimanche à 17h**
- ▶ Exposition de sculptures, peintures et dessins de Monique Sauvé, Douglas Wong Aguirre et Xavier Montero. Et exposition des élèves des écoles et de l'atelier d'art du petit Vauveron: **samedi 14h-18h dimanche 10h-12h30 et 14h-18h**
- ▶ « Promenade littéraire », sur le chemin des textes poétiques écrits pour l'occasion: **samedi 14h-18h dimanche 10h-12h30 et 14h-18h**

70 Montjean



Jardin de la Lanfrière

A 800 m de l'église, direction

Ruillé-le-Gravelais

06 23 55 77 79 • la-chapelle@hotmail.fr

Ce parc paysager allie la rigueur classique de la terrasse bordée de balustres au cheminement aventureux le long de l'Oudon. Bambouseraie et jardins d'eaux récemment créés.

► Visite libre: **samedi-dimanche 13h-19h**

71 La Pellerine

Jardin de la Pellerine



Accès N12 • 02 43 05 93 31 • lejardindelapellerine@orange.fr

Jardin intimiste et exubérant composé d'une succession de chambres de verdure qui accueillent un foisonnement de plantes vivaces, rosiers anciens et arbustes rares.

► Visite libre accueillie: **vendredi à dimanche 10h-19h** (ouverture exceptionnelle le matin)

► Tarif + 15 ans: 7 €; scolaires 6 €

72 Préaux

Jardin du Manoir de Favry



Au sud du village, sur la D 573, près du cimetière

06 82 40 83 46 • diner.de.gala@orange.fr

En continuité du jardin régulier, un jardin potager créé en 2005, dans un esprit médiéval, associe fleurs, fruits, légumes et herbes aromatiques selon une composition vouée au chiffre « quatre ». Des gloriottes de saule rythment les clôtures d'osier tressé.

► Visite guidée: **vendredi à dimanche 10h30-19h (toutes les heures)**

► Tarif + 16 ans: 5 €; groupe: 4 €/pers.

73 Saint-Denis-du-Maine

Jardin du Logis du Coudray



A81, sortie 2 entre Le Mans et Laval, entre Saint-Denis-du-Maine (2,5 km) et La Bazouge-de-Chémeré (1,5 km), sur la D152, au bout d'une allée d'arbres à droite • 06 82 74 31 82

stbordelais@hotmail.fr

Ancien parc ordonnancé avec jardin régulier dessiné au 18^e siècle et récemment restauré. Entièrement clos de murs et de douves avec orangerie, roseraie, pota-

ger et verger. Il présente également une collection d'agrumes en pots dont certains centenaires, ainsi que des pommiers d'ornement.

► Visite libre avec présence du jardinier. Les visiteurs sont invités à se promener en toute liberté dans la roseraie, le potager ou le verger... :

vendredi à dimanche 14h-18h

► Tarif +18 ans: 2 €



74 Asnières-sur-Vègre

Jardin Mosaïque  • 

La Salle, route de Poillé-sur-Vègre,
700 m à gauche après le cimetière
02 43 92 52 35

philippe.grandry@wanadoo.fr

Offrant une vue exceptionnelle sur le village médiéval d'Asnières-sur-Vègre, ce jardin champêtre, propose une approche naturelle dans l'art du jardinage des 2,5 ha d'espaces sauvages, de parterres de vivaces, de plessis,

ainsi que d'une collection de roses anciennes et d'un potager atypique, basé sur les associations végétales. Jardin participant au projet « valorisation de la biodiversité » développé par la LPO, l'Association des Parcs et Jardins et le conseil régional des Pays de la Loire. Jardin sélectionné en 2013 pour l'émission télévisuelle « Le jardin préféré des Français ».

- ▶ Visite guidée, promenade à la découverte de la gestion différenciée: mariage réussi entre les espaces naturels et ornementaux pour une préservation de la biodiversité: **samedi-dimanche 10h30, 14h et 16h**
- ▶ Visite pédagogique et ateliers pour les scolaires visant l'éveil des sens et la sensibilisation à la préservation de la biodiversité. **Matin**: observation de la petite faune à l'aide de loupes et de fiches d'identification. **Après-midi**: ateliers de jardinage et rempotage, ateliers de reconnaissance de plantes médicinales et aromatiques: **vendredi sur réservation**
- ▶ Tarif +12 ans: 6 €; groupes: 4,50 €; visite pédagogique: 4 €; ateliers scolaires: + 4 €

75 Ballon

Jardins du Donjon  •  

2, rue du Château. 20 km au nord du Mans par la D300 ou la N38 puis la D38
06 07 17 45 93

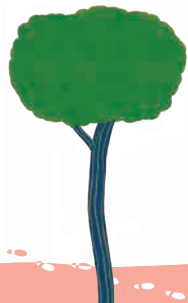
suzanne.babey@gmail.com

Au pied d'un donjon-forteresse du 11^e siècle, un premier jardin clos, est constitué de buis et de plantes aromatiques.

Le second abrite une collection d'arbres

fruitiers botaniques poiriers, pommiers, pruniers, cerisiers entre lesquels se déploient des roses anciennes, clématites et pivoines arbustives. Du sommet de la motte féodale, construite sur un éperon rocheux, on découvre un point de vue panoramique exceptionnel à plus de 40 km sur le Parc Maine-Normandie et le pays saônois.

- ▶ Visite libre: **samedi-dimanche 14h30 - 18h30**
- ▶ Découverte de sculptures monumentales de Guillaume Castel inspirées de la nature...: **samedi-dimanche 14h30 - 18h30**
- ▶ Tarif: 5 €



76 Bazouges-sur-le-Loir

Jardin du château de Bazouges



39, rue du Château • N 23 Angers-le Mans
07 884 864 38 • emmanuel.serrand@gmail.com

Terrasses au bord du Loir bordées de platanes. Jardin régulier italianisant.

- ▶ Visite libre du parc et accès au moulin : **samedi-dimanche 14h-18h**
- ▶ Exposition, découverte du fonctionnement du moulin à eau et du dernier barrage à aiguille en fonctionnement dans la Sarthe :
samedi-dimanche 14h-18h
- ▶ Tarif 4 € ; enfants-étudiants : 2 €

77 Beaumont-sur-Dême

Hortus conclusus •



Prieuré de Vaubouin. Depuis le bourg, prendre la D61 bis vers la vallée de Vaubouin (itinéraire fléché). Chiens non autorisés • 02 43 79 04 23

thierry.juge@yahoo.fr

Jardin clos, intimiste et fragile. Interprétation résolument contemporaine du « désert mystique » médiéval propice à la

méditation, entre Enfer et Paradis.

- ▶ Visite guidée : **samedi-dimanche 10h-12h et 14h-20h**
- ▶ Tarif + 18 ans : 5 €

78 Bessé-sur-Braye

(Pays du Perche Sarthois)

Parc du château de Courtanvaux

A11 sortie la Ferté-Bernard ou A28 sortie Château-du-Loir : direction Saint-Calais • 02 43 35 34 43 • chateau.bessesurbraye@wanadoo.fr

Créé vers 1815 et transformé sur les plans de Martinet, à la fin du 19^e siècle, ce vaste parc paysager comprend de nombreux arbres remarquables : catalpas, tulipiers de Virginie, séquoia, frênes pleureurs, etc.

- ▶ Visite libre, possibilité de géocaching : **vendredi à dimanche 10h-18h**
- ▶ Visite semi-dirigée, promenade balisée et égayée par des représentations anciennes du château et des dictons en rapport avec le jardin, parlotte avec le jardinier : **samedi-dimanche 15h, 16h et 17h** (RDV à la poterne)
- ▶ Atelier Nature, découverte des arbres avec les scolaires du canton :
vendredi 10h et 14h
- ▶ Tarif adultes : 5 € ; enfants : 2 €

Jardin du château de la Gavalerie



Au rond-point du supermarché, prendre centre-ville par la rue du 11 novembre. Suivre es flèches pour un parking • 02 43 63 17 92
les-balades-camaldules@laposte.net

Le petit parc d'une ancienne abbaye camaldule entièrement détruite révèle des arbres centenaires. Au 17^e siècle, ce site était habité par Gilles Renard, lui-même jardinier auprès de Louis XIII au Jardin des Tuileries à Paris.

- ▶ Balade au jardin, tout moyen de locomotion ! Mise à disposition de trottinettes, vélos, échasses sur place : **samedi-dimanche 14h-17h**
- ▶ « *Music'au Perron* », soirée musicale et chansons populaires au jardin accompagnées par orgue de Barbarie et accordéon : **samedi 18h-22h**
- ▶ Tarif soirée musicale : + 18 ans : 3 €

79 Bonnétable



📍 Jardin potager du château 🚸

1, rue d'Isly • 02 43 52 01 34
tourisme.maine301@orange.fr

Historiquement lié au vaste parc repris par les frères Bülher vers 1888, célèbres paysagistes de l'époque auxquels nous devons notamment le parc de la Tête d'Or à Lyon, ce vaste jardin clos de murs fleuris abrite un potager, des serres du 19^e siècle, un jardin méditerranéen, des

bassins, une éolienne Bollée ainsi qu'un verger conservatoire.

- ▶ Animations pour scolaires : **vendredi 9h30-11h30 et 14h-16h** (sur réservation)
- ▶ Visite libre avec présence du jardinier : **samedi-dimanche, 14h-18h**
- ▶ « *Tom sur la piste du Hérisson* », jeu en autonomie pour enfants de 7-12 ans : **samedi-dimanche 14h-18h**
- ▶ Création de personnages et d'abris à insectes en pot de fleurs et/ou matériel de récupération : **dimanche 14h-18h**
- ▶ Jeu lecture-contes : **dimanche 14h-18h**
- ▶ Intermèdes musicaux : **dimanche 14h-18h**

80 Chahaignes

Parc de la Jaille 🚸

Rue de la forêt de Bercé • 02 43 44 50 99 • bruno@clappier.net

Ce parc, aux abords d'un manoir construit pour Jacques d'Apchon-La Jaille en 1581, associe un jardin méditerranéen à un parc paysager. La présence d'essences méditerranéennes peu communes dans cette région, telles que les pins laricio, la lavande, les ifs, les lauriers, les buis et les cyprès, créent une atmosphère originale.

- ▶ Visite libre : **samedi-dimanche 10h-18h**

81 Clermont-Créans

Herbe folle et digitale 🚸

Les Pins, dans le village, prendre route du Plessis

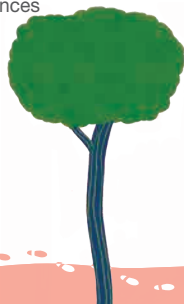
06 72 73 74 77/07 87 46 92 83 • mauriceetfrancoise@gmail.com



Créé en 2009, sur 2,5 ha de pâturage autour de bâtiments ruraux et de villégiature du 19^e siècle, ce domaine se compose d'un parc ancien où dominent deux magnifiques séquoias et des buis centenaires, et d'un jardin ornamental animé de vivaces, de rosiers buissons et grimpants. Un potager atypique par sa forme et bordé d'une allée de tilleuls complète ce lieu aux ambiances

inattendues, simples et respectueuses du paysage.

- ▶ Visite libre : **samedi-dimanche 10h-18h**
- ▶ Visite guidée : **samedi-dimanche 10h30 et 14h30**
- ▶ Promenade avec chant choral : **samedi 16 h**
- ▶ Récits d'un conteur au jardin : **dimanche 17h**
- ▶ Tarif +18 ans : 2,50 €



82 Crannes-en-Champagne

Jardin du Mirail 🗺️ • 📞 📧



Château du Mirail, 1 km au nord-est du bourg direction Brains-sur-Gée

02 43 88 05 50/06 85 94 18 70

Créé à partir de 1987, ce jardin qui allie la tradition française à un esprit anglais est structuré autour d'un axe aboutissant à une gloriette, avec un dénivelé traité en gradins et de nombreuses petites chambres de verdure protégeant des *mixed borders* de plantes vivaces et d'arbustes à fleurs. Des topiaires de buis et d'if ornent la perspective et des scènes diverses. Des rosiers anciens agrémentent le site, ainsi que quelques arbres remarquables et centenaires : cyprès, poiriers... Les visiteurs pourront apprécier également une collection d'agrumes.

- ▶ Visite libre (et guidée sur demande) : **vendredi à dimanche 13h-19h**
- ▶ Tarif + 14 ans : 5 € ; groupes + 10 pers. : 4 €

83 Crosmières

Haras de la Potardière 🗺️

La Potardière, D70 entre Crosmières et Bazouges-sur-Loire

02 43 45 83 47 • haras-de-la-potardiere@wanadoo.fr

Parc paysager d'une douzaine d'hectares avec chênaie plus que centenaire. Jardin régulier avec roseraie, potager et verger.

- ▶ Visite libre : **vendredi (pour scolaires), samedi 10h-12h, dimanche 16h-18h**

84 La Flèche



Jardin du Prytanée 🗺️

22, rue du Collège, accès par la porte d'honneur • 02 43 48 59 02

relation-publique.pnm@terre-net.defense.gouv.fr

Séparés de l'hôtel du commandement par un bras du Loir, les jardins réguliers sont créés en 1771 avec l'installation de quatre bassins formant un carré parfait autour d'une fontaine. Il jouxte le vaste parc histo-

rique où sont construites quelques « *baronnes* ».

- ▶ Visite libre du jardin : **samedi-dimanche 14h30-18h**
- ▶ Visite guidée avec évocation historique du jardin : **samedi-dimanche 15h**

Jardin de la Maison Neuve ★

Route des Clos. A l'église de Saint-Georges-du-Val, direction Malicorne-la-Suze. Prendre la troisième route à gauche à partir du haut de la côte. Après 800 m, au stop, prendre à droite

02 43 94 39 00/06 42 99 55 33 • martinepoirrier@hotmail.fr

4500 m² de jardins s'étendent sur deux niveaux en un potager bio, un bassin agrémenté de haies courbes, de beaux arbustes et d'arbres de haute tige. L'ensemble animé par de nombreuses vivaces, rosiers buissons et grimpants, arbres fruitiers, poules en liberté, statues...

- ▶ Visite libre ou guidée à la demande : **vendredi à dimanche 9h-12h et 14h-18h**

85 Joué-en-Charnie

Jardin du Manoir de Beaumont

Fléché à partir de la route Le Mans-Laval, tourner à droite juste avant le panneau Joué • 06 77 06 77 66

Sept jardins clos aux ambiances variées et intimistes sur deux étages de terrasse, avec un effet de belvédère sur le paysage : cour d'honneur, basse-cour, jardin régulier, jardin de simples, potager, verger de roses et noyeraies.

► Visite libre accueillie : **dimanche 10h30 - 12h30 et 14h30-18h30**

86 Laigné-en-Belin

Le Jardin Bleu



20, rue des Frères Bailleul. Dans centre-bourg en direction de Saint-Gervais-en-Belin • 06 88 03 44 87 • jardin.bleu@orange.fr



Ce jardin intime abrite de nombreuses espèces d'arbres et d'arbustes de collection auxquelles se mêlent le parfum de plus de cent variétés de roses. Plusieurs ambiances s'y succèdent, jardin classique, jardin d'eau d'inspiration japonaise, jardin exotique et jardin anglais.

► « L'art de la poterie au jardin »,

démonstration de la technique de la poterie :

samedi 14h-19h, dimanche 10h-12h30 et 14h-19h

► Tarif + 18 ans : 5 €

87 Ligron

Jardin de l'Oraisière



28, rue François Tricard • 06 77 4519 92 • elchasqui@wanadoo.fr

L'imagination créatrice des propriétaires a transformé ce lieu de près d'un hectare, voué dans le passé à l'industrie, en un jardin au paysage inventé se caractérisant par ses perspectives, son potager bordé de buis, ses fontaines et ses bassins.

► Visite libre, exposition d'art contemporain : **samedi-dimanche 14h-18h30**

► Lecture et musique, choristes et conteur au jardin : **samedi 18h30**

88 Louplande

Jardin du château de Villaines •

D309, route de Sablé entre Louplande et Chemiré-le-Gaudin

02 43 88 53 73 / 06 10 73 58 63 • mmj.forissier@wanadoo.fr



Jardin potager clos de murs, de dessin classique, s'intégrant dans une vaste composition régulière, écrien d'un château du 17^e siècle. Grand prix national des jardins potagers de France 2005.

► Visite libre ou guidée en présence du jardinier et des propriétaires : **vendredi à dimanche 10h-12h et 14h-18h**

► Tarif + 18 ans : 5 €

89 Le Lude

Parc et jardins du château du Lude  •  02 43 94 60 09 • chateaulude@yahoo.fr

Une longue terrasse Renaissance domine le jardin bas, le parc agricole, aux bouquets d'arbres centenaires, et les jardins réguliers, dessinés par Edouard André en 1880. On lui doit aussi le jardin romantique de la Source et le potager avec les serres et l'orangerie, toujours en usage aujourd'hui. À voir également, serti dans les murailles médiévales, le Jar-

din de l'Eperon intégrant une collection de roses dont les roses-thé chinoises et un labyrinthe de buis.

- ▶ Visite libre : **vendredi 10h-12h30 et 14h-18h**
- ▶ Animation, à la découverte de 60 exposants et collectionneurs de plantes, ateliers de jardinage, exposition de poules et animations au potager.
- ▶ Remise du Prix P.-J. Redouté, 16^e palmarès du meilleur livre de jardin, avec dédicaces des auteurs : **samedi-dimanche 10h-19h**
- ▶ Tarif vendredi : 5,50 € ; enfants : 2,50 €
- ▶ Tarif samedi-dimanche + 18 ans : 8 €

90 Malicorne-sur-Sarthe

Le Jardin de Charme  ★

La Basse Denisière. A Malicorne, parcours fléché : route de la Croix Serpette à près de 3 km

02 43 94 75 67

lejardindecharme@free.fr

Ce jardin, créé dans les années 90, présente de nombreuses espèces d'arbres, d'arbustes et de vivaces auxquelles se mêle notamment une

collection de près d'une centaine de rosiers anciens. Au jardin d'ornement d'inspiration anglaise s'ajoutent un potager et un verger cultivés de manière écologique.

- ▶ Visite libre à la découverte du jardin en présence des jardiniers-créateurs du lieu, pour partager autour des plantes, du jardin, de sa gestion... : **samedi 10h-19h, dimanche 10h-18h**
- ▶ Tarif + 18 ans : 4 €

91 Le Mans

Le Jardin des plantes 1, rue de Sinault • 02 43 47 40 30 • francoise.grenier@ville-lemans.fr

Jardin de 5 ha, au cœur de la ville, créé dès 1856, agrandi avant 1876, à partir d'esquisses d'Alphand, ingénieur des promenades de Paris... doté d'un parc paysager et d'un jardin régulier, d'une roseraie avec des arbres remarquables et des statuaires. Ce jardin a fait l'objet d'une campagne de restauration pendant 3 ans qui s'est achevée en 2015.

- ▶ Visite libre : **vendredi à dimanche, 9h-19h50**
- ▶ Visite guidée : **dimanche, 15h** (entrée à l'angle de la rue Prémartine et de la rue de Flore)
- ▶ Tarif visite guidée : 6 € ; réduit : 4 €



92 Parc -sur-Sarthe

Le Chalet de Fred

La M tairie, route de Dureil • 02 43 62 28 39 • grandin.frederique@sfr.fr



Visite guid e du potager bio, avec tous les trucs et astuces pour d buter un potager, l'entretenir, r ussir ses l gumes biologiquement et sans se fatiguer

- Animation sur le th me de la promenade gourmande, biologique et cr ative : **dimanche 10h-12h et 14h-18h**

93 Ponc -sur-le-Loir

Jardin du ch teau de Ponc  •

8, route des C teaux • 06 72 80 67 35 • chateaudponce@gmail.com

Au pied d'une falaise de tuffeau, l'ensemble harmonieux du ch teau Renaissance et du jardin r gulier, pr c de un labyrinthe de charmilles autour d'un platane multis culaire. Une muraille n ogothique surplombe un jardin « *  l'italienne* », plus intimiste, cr e en 1930.

- Visite libre accueillie : **samedi-dimanche 14h-18h**
- Exposition d'art contemporain d'Alexandre Hollan et Bernadette Ch n  : **vendredi   dimanche 14h-18h**
- Tarif + 12 ans : 6,50   ; tarif r duit : 4,50   ; groupe : 4,50  /pers. ; visite guid e : + 1,50   ; tarif uniquement exposition : 4  

94 Pr cign 

Jardin du Manoir de Sourches

A11 sortie 10, direction Sabl  puis   Louailles, direction Pr cign  : 3,5 km au nord-est du bourg • webmaster@manoir-de-sourches.info



Ensemble de petits jardins autour du manoir m di val : jardin courtois, m dicinal, jardin classique, jardin de roses et chambres de verdure, jardin secret. Outre un tunnel de verdure, on y trouve des v g taux symboliques, charmilles, topiaires ainsi qu'une collection de roses anciennes et quelques jeunes arbres de collection.

- Visite guid e des jardins (m di val, r gulier et jardin des secrets) : **samedi-dimanche 14h30-18h30**
- Petit historique de la rose, de la symbolique du jardin, des jardins classiques (dur e 1h30) : **samedi-dimanche 14h30-18h30**
- Jeu de piste (  la demande) : **samedi-dimanche**
- Tarif + 14 ans : 5   ;  tudiants : 2,50  

95 Pruill -l'Eguill 

Jardin de la Malt re

Route de Saint-Vincent, fl chage depuis le bourg • 02 43 40 90 96

Jardin de 6000 m² commenc  en 1960, d'inspiration anglaise. Un amateur d'horticulture y pr sente des collections d'essences rares acclimat es et des arbustes divers : conif res, houx, azal es et rhododendrons, ainsi que des iris et des dahlias.

- Visite libre ou guid e : **vendredi   dimanche, 10h-12h et 14h-18h** (r servation souhait e pour visite de groupe le matin)
- Tarif+ 15 ans : 5   ; 10-15 ans : 4  

96 Saint-Biez-en-Belin

Jardin d'atmosphère du Petit-Bordeaux  •   

RN 38, 20 km au sud du Mans, direction Tours, fléchage derrière l'église de Saint-Biez-en-Belin
02 43 42 15 30 • contact@jardindupetitbordeaux.fr

Ce jardin « impressionniste » d'1,5 ha, créé à partir de 1987, offre une succession de paysages variés qui créent un relief imaginaire grâce à ses astucieux artifices de composition, ses jeux de contrastes et les très nombreuses espèces végétales, parfois rares, qui s'y mêlent. 1^{er} Prix du « Top des parcs 2007 »

► Visite libre: **vendredi à dimanche 10h-19h**

► Tarif adulte: 7,5 €

97 Saint-Célerin

Domaine de Bois Doublé 

Lieu-dit Bois Doublé • 02 43 54 80 40 • contact@cc-brieresgesnois.fr

Construction originelle du 16^e siècle remaniée par l'architecte Vérité vers 1902-1903 pour le Baron Leret d'Aubigny, le logis possède des décors peints entre 1629 et 1634 par Adam Lorlieu pour Etienne Godefroy, Seigneur de Bois-Doublé. Les jardins réguliers d'origine ont été transformés en parc paysager à la fin du 19^e siècle.

► Visite libre du parc et des jardins: **dimanche 10h-18h**

► Exposition, ateliers, conférences, marché de plantes et de produits du jardin: **dimanche 10h-18h**

98  Saint-Gervais-de-Vic (Pays du Perche Sarthois)Arboretum de Tuffeau 

A Saint-Calais, direction Bessé-B. après panneau Saint-Gervais-de-Vic, prendre route secondaire avant virage, à 3 km prendre la 5^e route « Le tuffeau » • 02 43 35 39 95 • nadine.dutier@neuf.fr

Promenade botanique où l'accent est porté sur une connaissance multi-sensorielle des plantes et des équilibres écologiques de tout l'écosystème. Il s'agit d'identifier les espèces par le toucher des feuilles, par l'odeur des aiguilles ou par l'observation des silhouettes des écorces, des fleurs et des fruits.

► Exposition de modelage en poterie, modelages représentant des anémones de mer ou des potirons géants où des formes fantastiques surgissent au détour de la promenade: **vendredi à dimanche 14h-18h**

99 Saint-Jean-d'Assé

Jardin de la Goutarderie 

Lieu-dit La Goutarderie
brunomorineau@orange.fr

Créé il y a 20 ans par un jardinier-créateur-constructeur, ce jardin d'1 ha. intègre une mare, un arboretum, des *mixed borders* ainsi qu'un jardin régulier aux bordures de buis. Des sculptures animalières de pierre

locale, de bronze et d'autres matériaux prélevés sur le site, se marient au paysage tout en générant des présences inattendues.

► Visite libre accompagnée d'une exposition de peinture et de sculpture de l'artiste propriétaire: **samedi, dimanche 10h-18h**

► Tarif +18 ans: 5 €



100 Saint-Léonard-des-Bois

Les jardins du Domaine du Gasseau



Domaine du Gasseau • 02 43 34 34 44 • legasseau@ccalpesmancelles.fr

Découvrir, apprendre, regarder, sentir, toucher, goûter... tels sont les objectifs du jardin des plantes alimentaires.



- ▶ « *Ces insectes nos voisins* », exposition à la découverte des insectes et présentation de leur rôle écologique. Poser un autre regard sur un monde animal bien méconnu et donc source de fantasmes et de peurs irraisonnées. Exposition réalisée par l'AFFO : **vendredi à dimanche, 11h-19h**

101 Saint-Vincent-du-Lorouër

Jardin de la Fontaine Blineau



28, rue Frédéric Chevallier (longeant l'église), à 200 m

06 37 57 24 08 • joel.papillon@wanadoo.fr

Promenade botanique et bucolique dans ce jardin d'inspiration anglaise, niché dans la cour et la prairie très humide de l'ancienne ferme de la Fontaine Blineau. Une centaine de variétés de rosiers, une belle collection de vivaces et d'arbustes se côtoient dans une recherche d'harmonie de formes et de couleurs, valorisées par des végétaux plus rares : succulentes, plantes carnivores et de rocaille... Prix Bonpland en 2009 et jardin distingué depuis 2013.

- ▶ Promenades dans les jardins d'ailleurs... avec une exposition de poterie et de photographie. Démonstration de la fabrication des poteries : **samedi-dimanche 10h-19h**
- ▶ Tarif + 18 ans : 4 € ; groupe, IME, EHPAD : 3 € ; groupe scolaires ou étudiants : 1 €/pers.

102 Savigné-l'Évêque

Jardins du Manoir de Nuyet



Chemin de Nuyet. Sortie bourg pancarte chemin de Nuyet, fléchage parking

06 07 36 00 97 • bernardartru@hotmail.com

Autour d'une gentilhommière 18^e siècle et à l'intérieur de charmilles existantes, création d'une succession de jardins d'inspiration historique, contemporaine et orientale ou à thème. Haute cour, roseraie, cour de ferme, potager d'agrément, verger et arboretum.

- ▶ Visite guidée, découverte commentée des jardins du 18^e siècle.
- ▶ Atelier de taille classique et orientale.

Samedi : le matin sur RDV et 14h-18h. Dimanche 10h-12h et 14h-18h

103 Souigné-Flacé

Le Colombier du Vigneau



06 32 49 82 99 • catherine.provost@hotmail.fr



Jardin paysager d'1 ha composé d'un jardin intimiste où se développent différentes scènes et d'un jardin paysage en cours d'élaboration dans lesquels arbres et arbustes sont travaillés principalement en transparence et en topiaires.

- ▶ Visites libre et accompagnée : **samedi-dimanche 10h-18h**

104 Tuffé

Jardin de l'Abbaye 

Place du Général Leclerc (place de l'Eglise)
02 43 71 15 25

amis.abbaye.tuffe@orange.fr

Sur près d'1 ha, le parc d'un ancien prieuré mauriste du 17^e siècle fait l'objet d'une réhabilitation visant à aménager une dizaine de jardins à thème (le Clos de Marie, l'Antre de la Velue, la Promenade du prieur, etc.).

- ▶ Visite libre: **samedi-dimanche 14h-18h30**
- ▶ À la recherche des secrets et trésors cachés dans le jardin, jeu de piste: **samedi-dimanche 14h-18h30**
- ▶ « *Les promeneurs insolites* », à la découverte des créatures, grandes ou petites, animales ou végétales, familières ou fantastiques, qui se promènent dans le jardin: **samedi-dimanche 14h-18h30**
- ▶ Promenade musicale; déambulation musicale dans les jardins (à l'abri en cas de pluie): **dimanche**
(horaires dans la presse et sur le site: <http://www.abbaye-tuffe.org>)

105 Vivoin

Parc du prieuré de Vivoin 

Place des tilleuls • 02 43 97 04 36 • nathalie.monnot@cg72.fr



Créé en 2009, le jardin textile est composé d'une quarantaine de plantes tinctoriales et à fibre comme le pastel, la garance ou encore le lin. Aménagé en neuf carrés de couleurs différentes, ce jardin regroupe des variétés dont la présence, la culture et l'utilisation sont attestées dans l'histoire de l'activité textile en Europe. Un sentier d'interprétation dans la zone humide permet de découvrir la faune et la flore inventoriées, présentes dans l'ancien vivier.

- ▶ Promenade dans les espaces naturels du prieuré; jardin textile, verger, ancien vivier, jachère et prairie. Un *Parcours famille* est disponible sur demande: **samedi-dimanche 14h-18h**
- ▶ Au cœur de la jachère de fleurs sauvages, à la découverte du monde des insectes pollinisateurs, leurs rôles, leurs identités, leurs prédispositions, leurs habitats... observez et écoutez, car ce petit monde fait beaucoup de bruit!: **dimanche 14h30**
- ▶ « *Je pollinise, tu pollinises, ils pollinisent* », avec l'aide des *Petits Débrouillards*, les jeunes curieux pourront expérimenter la pollinisation, observer et découvrir la biodiversité en s'amusant: **dimanche 14h30**
- ▶ « *Nuées* », exposition de Benoit Sicat; installation, vidéo et peintures. Entrez au cœur des nuées imaginées par un plasticien amoureux de la nature: **samedi-dimanche 14h-18h**



106 Aubigny

Le Jardin d'Alcime La Guyonnière • 02 51 98 05 00 • alcime.raveleau@orange.fr

Jardin d'environ 6000 m² où l'on peut découvrir à chaque détour des scènes végétales aux ambiances variées, s'accompagnant de pierre, de bois et d'autres matériaux inattendus.

- ▶ Visite libre : **samedi 10h-13h et 14h-19h, dimanche 10h-18h**
- ▶ Tarif + 18 ans : 2 €

107 Bazoges-en-Pareds

Jardin Médiéval  • 12, Cour du château • 02 51 51 23 10 • tourisme@bazoges-en-pareds.fr

Au pied du donjon, le jardin médiéval est composé de seize carrés de plantes potagères, médicinales, aromatiques ou liées à la sorcellerie. Pergola de vigne, rosiers anciens et pigeonnier du 16^e siècle.

- ▶ Visite libre du jardin : **vendredi**
- ▶ Visite guidée du jardin médiéval : **samedi 15h30 et 16h30, dimanche 16h et 17h**
- ▶ Animation, conseils en jardinage de Bruno Michelon, jardinier au donjon : **vendredi 15h-17h**
- ▶ Ateliers jardinage animés par Béatrice Ripaud : **samedi 16h-17h30**
- ▶ « Lectures au jardin » (tout public) : **dimanche 15h30 et 16h30**
- ▶ « Forge et fournil », animation dirigée par l'association *Au cœur du bocage* : **dimanche 11h-18h**
- ▶ Tarif +18 ans : 3 €

108 La Boissière-de-Montaigu

Jardin de la Chevrière 

À la Boissière de Montaigu prendre la direction des Treize-septiers à 3 km à gauche, suivre fléchage • 02 51 41 74 96
f.champain@laposte.net

Jardins potagers et vergers agrémentés de plantes sauvages aromatiques et médicinales. Premier prix départemental du « Jardin pédagogique » (CAUE).

- ▶ Visite libre en présence des propriétaires : **samedi-dimanche 10h-18h**
- ▶ Marché artisanal : **dimanche 10h-18h**

109 La Caillère-Saint-Hilaire

Parc de la Sallière D31, km 28, entre Saint-Hilaire-du-Bois et la Jaudonnière
02 51 51 55 56 • juliettebsm@wanadoo.fr

Parc de 15 ha, composé d'espèces exotiques (hêtres pourpres, tulipiers...) qui côtoient de beaux spécimens d'arbres indigènes, notamment des chênes. Il est le reflet du plan d'origine daté et signé par le paysagiste Eugène Bühler en 1886. Ce plan est visible sur place ainsi qu'un plan d'exécution de la même époque.

- ▶ Visite libre accueillie avec présentation, à la demande, du plan du parc d'origine daté de 1886 dit « le plan de salon », ainsi que d'un plan de travail : **samedi-dimanche 15h-19h**

110 Chaillé-sous-les-Ormeaux

Jardin au naturel de la Maison des libellules  •  

9, place de l'Eglise • 02 51 06 03 15 • contact@maisondeslibellules.fr

Dans la vallée de l'Yon, ce site s'étend au travers d'un verger, d'un potager et de prairies bordées de haies. Des nichoirs ainsi qu'une mare « *aux libellules* » offrent des espaces d'observation. Ce jardin « *au naturel* », doté d'un roncier, rassemble les astuces pour réaliser chez soi un jardin respectueux de la biodiversité.

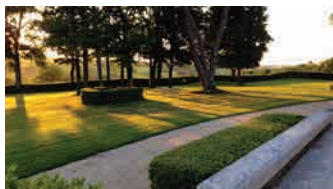
- ▶ Visite libre du jardin et de l'exposition: **samedi-dimanche 14h-19h**
- ▶ Visite commentée du jardin avec présentation des aménagements en faveur de la biodiversité et des techniques de culture sans travail du sol au potager: **dimanche 15h-17h**
- ▶ « *Randodâne* », balade en calèche, à dos d'âne ou à pied, pour observer la nature, du jardin de la Maison des libellules jusqu'à la rivière (sur réservation, les -7 ans accompagnés d'un adulte par enfant): **dimanche 14h30-18h**

111 Chantonnay

Parc de L'Auneau  • 

A mi-chemin entre Chantonnay et Bournezeau la D 949 bis, puis la D 52 vers Saint-Hilaire-le-Vouhis après le village de l'Angle

06 80 48 25 61 • chateaulauneau@gmail.com



Parc du 19e siècle en belvédère sur la vallée du Petit Lay. La promenade ménage des vues panoramiques remarquables qui renvoient à l'identité paysagère de Toscane.

- ▶ Visite libre accueillie: **vendredi à dimanche 14h-20h**
- ▶ Tarif +18 ans: 4 €

112 Château-Guibert

Jardin de la Morandière 



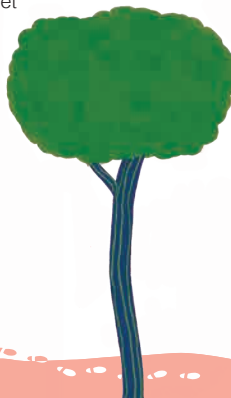
D746 à Mareuil-sur-Lay, Direction Château-Guibert à la sortie de Belle-noue, 1^{ère} à droite. Chiens non autorisés.

06 15 21 82 44 • brigitte.drux@orange.fr



Ce jardin romantique, où foisonne une collection de six cents variétés de roses autour de tonnelle, bassin, pergolas, offre une vue remarquable sur la vallée. Prix départemental 2012 (CAUE) « *Roseraie champêtre* ».

- ▶ Visite libre accueillie (tables et chaises à disposition pour pique-nique): **samedi 14h-19h, dimanche 10h-19h**
- ▶ Tarif + 18 ans: 3 €



113 La Flocellière

Jardins du Centre Permanent d'Initiatives pour l'Environnement Sèvre et Bocage



Maison de la vie rurale. D752 entre Saint-Michel-Mt-Mercure et Pouzauges
02 51 57 77 14 • jcontact@cpie-sevre-bocage.com

Ce jardin associatif au cœur des collines verdoyantes du Haut Bocage vendéen, est le fruit du travail d'une centaine de bénévoles. Ils y pratiquent l'écologie autour du jardinage bio, de la diversité des paysages du bocage et des multiples saveurs des légumes oubliés...

- ▶ « *Nature et jardin* », ateliers proposant aux enfants de se retrouver immergés, le temps d'une journée, dans la nature luxuriante d'un bocage préservé. Ateliers par niveau, aux choix, à la fois ludiques et pédagogiques (réservé aux groupes scolaires sur réservation: **vendredi 10h-16h**)
- ▶ Tarif: 7,50 € la journée d'activités
- ▶ « *Un dimanche au potager* », partages de conseils et d'astuces, en toute simplicité, avec les éco-jardiniers de l'association. Pratiques de jardinage bio, découverte du paysage, aménagement des espaces extérieurs, dégustations de mets insolites « *fait-jardin* » ou « *fait-bocage* »: **dimanche 14h-18h**
- ▶ Tarif + 18 ans: 6 €; 6-18 ans: 3,50; gratuit adhérents

Parc du château de la Flocellière



A partir de l'église, monter la rue du château (30, rue du château)
02 51 57 22 03 • flocelliere.chateau@gmail.com

Le parc du château reflète l'histoire des bâtiments depuis le Moyen-Âge jusqu'au 19^e siècle: jardin d'inspiration médiévale sous les murailles de l'ancienne forteresse, jardin en terrasse « à l'italienne » répondant à une façade Renaissance, parc paysager planté d'essences exotiques entre 1800-1860 et chemin bocager avec lavoir et étang.



- ▶ Visite libre accueillie: **dimanche 11h-19h**
- ▶ Tarif + 12 ans: 3 €

114 Fontenay-le-Comte



Jardin des Cordeliers



9, rue Clemenceau • RDV derrière l'hôtel de ville, 2 autres entrées: rue Collardeau (accès parking mairie) et rue des Cordeliers
02 51 53 40 05/06 32 99 51 2 6 • patrimoine@ville-fontenaylecomte.fr

Le jardin public des Cordeliers est le point de départ d'un circuit qui permettra de rallier plusieurs sites dispersés dans la ville, en suivant le thème des puits et des fontaines (préfiguration du parcours estival des fontaines).

- ▶ « *Promenade vers les puits et les fontaines* », visite guidée: **samedi 17h**

115 L'Hermenault

Parc du château de l'Hermenault



3, impasse du Château • A83, sortie 7, et RD137 entre Sainte-Hermine et Fontenay-le-Comte • 06 16 66 55 25 • parcduchateaudelhermenault@sfr.fr

Jardin historique régulier des 17 et 18^e siècles, avec quatre terrasses engazonnées surplombant le paysage entre canal, prairies en hémicycle et bois. Remarquables platanes dits « *de Rabelais* ». Prix French heritage society 2009.

- ▶ Promenade champêtre dans un parc historique aux portes du Marais Poitevin: **vendredi (réservé aux scolaires sur réservation), dimanche 14h-18h**
- ▶ Tarif + 12 ans: 4 €; groupes: 3,50 €

116 Luçon

Le Jardin Dumaine 

1, rue de l'Hôtel de Ville • 02 51 28 69 34/06 30 36 02 62

espaces.verts@lucon.fr

Parc de près 5 ha en plein centre-ville composé de trois parties : un jardin régulier avec le petit bassin octogonal, ses naïades et son kiosque ; un jardin baroque avec le grand bassin et une partie « à l'anglaise » ; une grande pelouse avec les fables de La Fontaine et son art topiaire.

- ▶ Visite libre accueillie avec remise d'un questionnaire :
vendredi à dimanche 10h-12h et 14h-16h
- ▶ Visite guidée, découverte des arbres du jardin, en groupe :
vendredi à dimanche 10h, 14h et 16h

117 Mareuil-sur-Lay-Dissais

Parc du château de Saint-André 

06 68 02 11 60/02 51 37 07 24

Ce parc paysager du 19^e siècle abrite une collection de rosiers botaniques, anciens et modernes, ainsi que des clématites.

- ▶ Visite libre, promenade dans le parc paysager au gré d'un parcours fléché :
samedi-dimanche 9h-19h
- ▶ Tarif + 12 ans : 3 €

118 Martinet

Jardin de la Guibretière 

Fléché depuis le bourg • 02 51 34 62 17

annickbougault@orange.fr

Situé en bas-bocage, ce jardin créé en 1966 mélange de grands arbres avec de nombreuses variétés de vivaces pour offrir un univers fleuri entretenu en permanence par les jardiniers amateurs.

- ▶ Visite libre : **vendredi 14h-18h, samedi-dimanche 10h-18h**
- ▶ Visite guidée : **dimanche 10h30**
- ▶ Tarif + 16 ans : 3 € ; handicapés : gratuit

119 Mortagne-Sur-Sèvre

Jardins de la Cure 

Au centre-ville, par le porche du presbytère situé place Hullin ou par le chemin du Clair de Jau dans la Vallée de la Sèvre

02 51 65 19 42 • service.culturel@mortagnesursevre.fr

Dans un site préservé, orienté au sud vers la Sèvre Nantaise, les Jardins de la Cure offrent de beaux panoramas sur la vallée et la rivière. Ces jardins entièrement rénovés en 2012, ont obtenu la médaille d'argent aux Victoires du Paysage.

- ▶ Visite libre : **samedi-dimanche 8h30-22h**
- ▶ « *Regards Croisés* », exposition de photographie de la Gaspésie, vue par Frédéric Merlet, photographe vendéen :
samedi-dimanche 8h30-22h



120 La Mothe-Achard

Le Potager « Extraordinaire »  • 

Avenue Napoléon • 02 51 46 84 62 • contact@potagerextraordinaire.com

Jardin d'inspiration botanique où poussent près de 1500 variétés de plantes insolites, exotiques et tropicales. Démonstration de différents modes de cultures : permaculture, jardin en lasagnes, en carré...

► Visite guidée et visite libre : **samedi-dimanche 14h-18h30**

► Tarif +17 ans : 6,50 € ; 5-17 ans : 3,5 €

121 Moulleron-en-Pareds



 Jardin de la Maison natale du Maréchal de Lattre de Tassigny 

1, rue Plantechoux • 02 51 00 38 72

Jardin d'agrément et d'utilité d'une maison bourgeoise de la fin du 19^e siècle.

► *Un auteur au jardin* », un écrivain sera invité à lire des extraits de son dernier livre

(repli dans la grange si mauvais temps) : **dimanche 16h**.

Plus d'infos sur : www.musee-clemenceau-delattre.fr

122 Moutiers-les-Mauxfaits

Parc de la Cantaudière 

Route d'Avrillé, sortie du bourg • 02 51 31 40 13

Parc paysager comprenant des arbres centenaires (chênes et tilleuls), potager, douves en eau courante autour d'un château du 16^e siècle.

► Visite libre : **samedi-dimanche 10h-19h**

123 Nesmy

 Parc du château de Nesmy 

D85 route de la Roche-sur-Yon à Nesmy 02 51 07 35 03 • le.chapelle@orange.fr



Caractérisé par de multiples points de vue et un réseau hydraulique reliant cinq étangs, ce parc, de 45 ha, clos de murs a été dessiné en 1842 par André Leroy sur les vestiges d'un domaine du 11^e siècle, puis complété par Bühler à la fin du 19^e siècle.

► Visite guidée : **samedi-dimanche 14h30-16h**

124 Notre-Dame-de-Monts

Jardin du vent 

29 bis, rue Gilbert Cesbron

02 28 11 26 43 • jardin.vent@notre-dame-de-monts.fr

Au pied d'un moulin à vent qui déploie ses voiles, ce jardin décline le vent sous des aspects scientifiques et culturels. Une promenade parsemée de sculptures mises en action naturellement, illustre le propos.

► Visite libre : **vendredi 14h-18h, samedi-dimanche 14h-19h**

► Animations dans le jardin pour les familles par le service espace vert de la commune, informations sur les jardins de bord de mer accompagnées de musique, de lectures d'albums sur le thème des jardins, de tableaux à dessiner ou de concours de dessin :

samedi-dimanche 14h-19h

125 Réaumur

🌸 Jardin du Prieuré Saint-Pierre 🚸

2, rue du Prieuré • 06 82 06 64 92/02 51 63 36 41 • sci.le.prieure@wanadoo.fr

Atypique, ce jardin rend compte d'une composition antérieure au 17^e siècle. Des alignements d'ifs centenaires conduisent du jardin du prieuré proprement dit à un jardin potager d'agrément contemporain circonscrit de promenades en surplomb où de nombreux bancs de pierre invitent au repos.

- ▶ Visite libre : **samedi-dimanche 14h-19h**
- ▶ Visite guidée pour les groupes : **samedi-dimanche 14h-19h**
- ▶ Tarif adulte : 5 € ; groupe +30 pers. : 3 € ; étudiants : gratuit

126 La Réorthe

Jardin de la Baudière

A85, 9 km après les sorties 6 et 7 et à 2 km au nord-ouest du bourg sur la D52
02 51 27 86 02

Jardin potager et d'agrément descendant en terrasses depuis un logis du 18^e siècle jusqu'à la rivière du Lay. Un chêne vieux de cinq siècles et une collection d'agrumes sont à découvrir.

- ▶ Visite libre ou guidée (à la demande) : **samedi 8h-19h et dimanche 12h-18h**
- ▶ Tarif + 16 ans : 3 €

127 La Roche-sur-Yon

Parc de l'Hôpital George Mazurelle 🚸

Route d'Aubigny. Direction Roche Sud • 02 51 09 71 99

Parc de 45 ha comprenant des jardins sensoriels à vocation thérapeutique ainsi que des œuvres exécutées par les patients inspirés par les lieux : poisson métallique, totems, harpe éolienne, etc. Refuge de la Ligue pour la protection des oiseaux (LPO).

- ▶ Visite commentée : **dimanche 15h**

128 Saint-Germain-de-Prinçay



Parc du château

des Roches Baritaud 🚸



Entre Saint-Germain-de-Prinçay et Saint-Vincent-Sterlanges

06 09 81 54 60 • jmarchegay@gmail.com

Parc aménagé autour d'une demeure fortifiée du 15^e siècle. Arbres remarquables, douves,

potager, roseaie, serre et orangerie.

- ▶ Visite libre : **samedi 14h-19h, dimanche 14h-18h**
- ▶ Tarif +18 ans : 4 €

129 Saint-Hilaire-de-Riez

Le Jardin des Rigonneries 🚸

Route de la Marzelle à l'Oisson, direction Notre-Dame-de-Riez
face au camping Marzelle • 02 51 54 46 87

sochard.isabelle@laposte.net

Jardin romantique et calme avec ses massifs, roses anciennes et modernes, jardin de dahlias et plan d'eau.

- ▶ Visite libre : **samedi-dimanche 14h-19h**
- ▶ Visite guidée : **samedi-dimanche à 15h30**
- ▶ Tarif : 5 €



130 Saint-Michel-le-Cloucq

Parc du château de la Baugisière

D 104 vers la Meilleraie • 06 83 45 59 24 • claudelenglard@gmail.com

Vaste composition régulière axée sur un château reconstruit en 1741. Grand site classique, en cours de restauration, comprenant des arbres remarquables.

- ▶ Visite libre accueillie : **samedi 14h-21h, dimanche 14h-19h**
- ▶ Tarif + 18 ans : 3 €

131 Saint-Sulpice-le-Verdon



Jardin du Logis de la Chabotterie

02 51 42 81 00 • chabotterie@vendee.fr

Jardin clos à la composition régulière, avec un jardin d'agrément aux parterres fleuris, un potager de légumes anciens, une allée de topiaires et une pergola de rosiers.

- ▶ Visite libre en présence des jardiniers : **vendredi à dimanche 10h-19h**

- ▶ Tarif + 18 ans : 6 € (visite du logis et du jardin); groupe 20 pers. : 4,50 €

132 Saint-Vincent-sur-Jard

Maison et jardins de Georges Clemenceau



Avenue Georges Clemenceau. Entre les Sables d'Olonne et la Rochelle

02 51 33 40 32 • maison.clemenceau@monuments-nationaux.fr

Un jardin sur la dune, véritable défi pour celui que l'on appelait le Tigre. Tel un conquérant, il a su dompter la nature et apprivoiser les éléments, pour dérouler entre sa bicoque et l'océan, un tapis de fleurs des plus colorés. Dans son jardin, Georges Clemenceau sent, écoute, touche et regarde.



- ▶ Visite libre : **vendredi à dimanche 9h30-12h30 et 14h-18h30**
- ▶ « Promenade au jardin », exposition de photographie : **vendredi à dimanche 9h30-12h30 et 14h-18h30**
- ▶ « Promenade avec Clemenceau », promenade dans le jardin, rythmée par de célèbres phrases de Georges Clemenceau : **vendredi à dimanche 11h30 et 14h30**

- ▶ « Cueillette de mots », animation promenade-jeu au jardin pour les plus jeunes : **vendredi à dimanche 9h30-12h30 et 14h-18h30**
- ▶ Tarif + 25 ans : 5,50 €; tarif réduit (ou groupe) : 4,50€; chômeurs : gratuit

Le Goulet

6, rue du goulet, à côté du musée Clemenceau • 02 51 33 42 31

Jardin qui jouxte la maison Clemenceau, avec pour particularité d'être bâti sur du sable, face à la mer.

- ▶ Visite libre : **samedi-dimanche 9h-19h**

133 Sainte-Hermine

Jardin de la Petite Coudraie



D948 puis D19, à gauche après Simon-la-Vineuse • 02 51 30 53 02

Autour d'un logis vendéen du 17^e siècle, une succession de cours fleuries conduit au bord de la rivière où trône un grand platane oriental.

- ▶ Visite libre : **samedi-dimanche 10h-19h**
- ▶ Tarif + 16 ans : 3 €

134 Sainte-Pexine

Jardin du logis de Chaligny  •   A83 sortie 7 Sainte-Hermine, direction La Rochelle; à 300 m du rond-point, suivre Chaligny • 06 08 71 64 99 • durantealain@orange.fr

Entre bois et rivière, ces jardins réguliers reproduisent dans le paysage la structure géométrique d'un authentique logis vendéen. Plusieurs espaces différenciés s'y succèdent dans une unité remarquable: jardin fruitier, pergola, potager, orangerie, nymphée.

- ▶ Visite libre: **samedi-dimanche 14h-20h**
- ▶ Promenade commentée par des élèves de la Maison Familiale Rurale: **samedi-dimanche 15h-17h**
- ▶ Tarif + 18 ans: 4 €

135 Thiré

📍 Jardin du Bâtiment   32, rue du Bâtiment. A83, sortie 7, direction Sainte-Hermine
02 51 27 26 62- 07 82 37 33 98 • contact@jardindewilliamchristie.frAutour d'un logis du 17^e siècle, ces jardins créés en 1987 s'inspirent des jardins maniéristes et baroques. Les parterres de buis, les haies d'ifs et de charmes, les mails de tilleuls se succèdent en terrasses, formant une architecture savante. Le visiteur peut également admirer le théâtre de verdure en chinoiserie.

- ▶ Visite libre, promenade au jardin: **vendredi à dimanche 13h-19h**
- ▶ Tarif +12 ans: 4 €

136 Venansault

Les Jardins du Loriot 60, Chemin de la Tour. La Mancelière A87: sortie 33 puis D760
02 51 40 35 41 • jacqueschaplain@yahoo.fr

Inscrits dans des parcelles de bocage, ces jardins présentent une collection de 150 bambous rustiques autour d'un vaste plan d'eau. Huit bassins plantés de 60 variétés de nymphéas évoquent l'amitié entre Georges Clemenceau, Claude Monet, Gustave Geffroy, Octave Mirbeau et Sacha Guitry. Un large espace est dédié à l'Asie avec une fabrique et des petits temples ainsi que de l'artisanat d'art de Mandalay (sculptures, mosaïques, cloche et clochetons...).

- ▶ Visite libre des jardins, de la Pagode d'or et de l'exposition « *Sur les pas du Tigre: Voyage de Georges Clemenceau en Asie du Sud* »: **samedi-dimanche 14h30 à 19h**
- ▶ Visite guidée avec les créateurs du jardin, la bambouseraie, les nymphéas, le jardin aromatique en carrés surélevés, le kiosque sous les signes astraux birmans, la Pagode et les petits temples birmans, la roseraie: **samedi-dimanche à 15h**
- ▶ Tarif + 15 ans: 5 €; 5-15 ans: 2,50 €

137 Vouvant

Jardin du Fournil  3, basse rue, près du Pont Roman
06 70 55 57 84 • davidgarreau@orange.frAutour d'un fournil restauré du 18^e siècle, petit jardin régulier créé vers 1920, dont les parcelles de pelouses entourées de haies de

buis, ponctuées de topiaires, dominent la petite rivière La Mère.

- ▶ Déambulation dans le jardin avec commentaires: **samedi-dimanche 10h-19h**



Glossaire

Fabrique de jardin : petite construction comportant un espace intérieur servant de ponctuation à la promenade ou ménageant des vues et offrant au promeneur un lieu de repos.

Ha pour hectare : aire de 100 mètres de côté.

Jardin régulier : jardin dont la composition est basée sur un ou plusieurs axes de symétrie et intégrant des parties aux formes géométriques. Le jardin « **à la Française** » est un jardin régulier dans lequel les effets de la perspective jouent un rôle important.

Jardin irrégulier : jardin au tracé irrégulier dont les parties sont traitées de façon à produire des effets « naturels ». Le jardin pittoresque est composé d'une suite de scènes issues de la peinture de paysage ou qui fait référence à des modèles littéraires. Le jardin anglo-chinois (jardin chinois, jardin anglais) est un jardin pittoresque composé de scènes issues de paysages naturels ou symboliques dans lesquels les fabriques et les rochers jouent un rôle important. On peut tous les qualifier de **jardins paysagers**.

Mixed-border : plate-bande herbacée dont les fleurs, agencées en mélanges complexes, forment des masses de couleurs.

SNHF : Société Nationale d'Horticulture de France

Topiaire : végétal sculpté adoptant l'aspect d'un élément d'architecture (arche, colonne...), d'un motif abstrait ou figuratif (boule, bobine, animal...).

D'après les définitions extraites de « Jardin vocabulaire typologique et technique » rédigé par Marie-Hélène Benetière - éditions Monum

Avertissement :

L'édition « papier » de ce programme transmet des informations non contractuelles, portées à connaissance et arrêtées au 1^{er} mars 2015. Elle est distribuée, à titre gracieux, dans la région des Pays de la Loire et sur demande dans la limite des stocks disponibles.

Le programme des Rendez-vous aux jardins actualisé est accessible sur :

<http://www.rendezvousauxjardins.culture.fr/>

© Les droits de reproduction de tous les clichés figurant dans ce programme sont réservés

Ne pas jeter sur la voie publique.



Ce programme est réalisé par la Direction Régionale des Affaires Culturelles des Pays de la Loire
1, rue Stanislas Baudry 44000 Nantes
communication.paysdelaloire@culture.gouv.fr

