

Que ce soient les schistes du Cap Corse, le marbre de la région de Corte, les galets des rivières, les granites du sud de la Corse ou le calcaire bonifacien, la pierre est utilisée, brute ou taillée, montée à sec ou au mortier, pour dresser les murs des bâtiments. Les techniques de mise en oeuvre sont adaptées aux différents types de matériaux et aux traditions locales.



FAÇADE EN GRANITE D'UNE MAISON CORSE À MURZO



SOUBASSEMENT EN GRANITE À BOSSAGE, POSTE D'AJACCIO

les façades en pierre

La tradition constructive en pierre est très ancienne en Corse et elle se manifeste à la fois dans les typologies modestes de genèse vernaculaire (bergeries, moulins, fours, maisons paysannes, murets de clôture...) comme dans les édifices plus remarquables (habitat bourgeois - *casonu* et *palazzu*-, édifices religieux, tours et châteaux,...).

La Corse occupe dans la Méditerranée occidentale une place privilégiée dans le commerce des « beaux matériaux » issus de l'exploitation de son sous-sol. Elle garde encore cette place de nos jours en raison de la richesse de ses sites géologiques et de la qualité des produits finis qu'ils peuvent délivrer.

Serpentine, verte d'Orezza ou de Stella, syénite perle bleue, Corsite ou Napoléonite, marbre vert du Bevinco ou granite rouge de Porto, autant de noms évocateurs qui nous parlent des pierres spécifiques ou uniques issues du terroir Corse, que l'on retrouve dans les constructions mais aussi utilisées en ornementation.

faire les bons choix

Avant tous travaux, il est important d'évaluer l'état de la façade en établissant un diagnostic complet de la façade en pierre, suivant notamment l'état des parements ainsi que la nature des pierres et les techniques de mise en œuvre employées (moellonnage, pierre de taille, montage au mortier ou à sec,...).

Repérez et vérifiez les pathologies, les types de salissures, les éventuelles traces d'anciennes colorations. Consultez un professionnel (artisan-maçon ou architecte) pour le diagnostic, le suivi et la réalisation des travaux.

L'entretien d'une façade en pierre de taille consiste en un nettoyage doux qui n'altère pas la pierre. Le choix de la technique (eau à basse pression, brosse en coco, micro gommage, hydrogommage, nébulisation, compresses...) doit se faire en fonction du diagnostic préalable. Les techniques abrasives comme le sablage à sec, le lavage à haute pression ou le brossage au chemin de fer sont à écarter car elles détériorent la surface de la pierre, la rendant plus vulnérable aux intempéries et altèrent les modénatures (corniches, encadrements...).

La restauration des pierres dégradées est possible : les petites épaufrures peuvent être laissées en l'état ou réparées au mortier de pierre (pour le calcaire), incrustations par bouchons pour les lacunes plus importantes, pose en tiroir de pierre de remplacement... Remplacez toujours les pierres dégradées ou altérées par des pierres aux caractéristiques similaires : teinte, grain, densité, porosité. Renseignez-vous sur les carrières locales desquelles sont souvent issues les pierres de construction.

Faites valider votre projet auprès de l'UDAP 2A (unité départementale de l'architecture et du patrimoine de Corse du Sud).

INFOS

> Les façades en pierre, pierre apparente ou enduit?

Une mode actuelle de la «pierre apparente» tend à vouloir rendre visible l'appareillage des maçonneries des façades. L'erreur est double. Techniquement: quand la maçonnerie n'a pas été mise en œuvre dans ce but à l'origine de la construction, la mise à nu peut entraîner des désordres liés à l'infiltration des eaux de pluie. Historiquement: le concepteur n'avait pas prévu la mise à nu de la maçonnerie lors de la construction; l'appareillage n'a donc pas été effectué avec le même soin que s'il avait dû être apparent.

les différents appareillages de pierre

Appareillages destinés à rester apparent

Dans les cas très particuliers d'architecture ancienne des XVI^e, XVII^e et XVIII^e siècles, les maçonneries devront être rejointoyées:

- les murs en pierres de taille de grand appareil, à joints fins.
- les murs en moellons de granite équarris et assisés.
- les murs en parement de pierres assisées sur maçonnerie de tout venant monté au mortier de chaux et de sable.

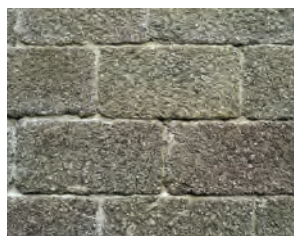
Dans les autres cas d'appareillage des pierres de taille de grand appareil, les murs sont montés à sec, sans mortier.



Appareillage régulier en moellons équarris, montés au mortier de chaux.



Appareillage régulier en pierre de taille, montées à sec ou à joints fins.



Appareillages destinés à être enduits

Maçonneries destinées à être enduites: moellons équarris sur une seule face en parement et non assisés. Certains murs pourront être rejointoyés, mais uniquement pour des ouvrages d'architecture rurale ne nécessitant pas une étanchéité parfaite (murets de clôture ou de grange, bâtiments secondaires)



Appareillage de moellons de toute tailles non assisés, équarris ou non et montés au mortier de chaux et sable.



Appareillage de gros et petits moellons non assisés, non équarris et montés au mortier de chaux et sable.



PATRIMOINE

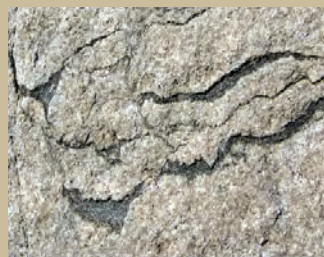
> Les façades en pierre, reflet de la richesse géologique de la Corse

Les pierres utilisées pour la construction du bâti traditionnel en Corse du Sud ont une relation extrêmement étroite avec le sous-sol de la zone considérée. Ce sont en effet presque toujours des pierres locales qui ont été soit extraites dans de petites carrières, soit obtenues par le débit de «boules» de roches, homogènes ou diverses, trouvées dans les zones superficielles des massifs de granites de la région.

Les pierres que l'on identifie aujourd'hui dans les constructions anciennes sont donc presque toutes des pierres provenant soit de réemploi de matériaux anciens locaux, soit du sous-sol de l'édifice, soit de collines proches ou relativement proches.

Cette exploitation des richesses géologiques du sous-sol corse s'inscrit dans une histoire régionale très ancienne, comme en témoignent tour à tour, les alignements de menhirs de la région de Sartène, les murs cyclopéens du Castellu de Cucuruzzu, les carrières romaines de L'île de Cavalo, les réemplois de matériaux issus de la ville romaine d'Aléria, les matériaux polychromes des églises romanes, etc...

De cette pratique séculaire de l'utilisation de la pierre dans l'acte de bâtir, l'empreinte architecturale et constructive des bâtisseurs génois sur le territoire Corse n'est pas le moindre des témoins: ponts, tours, châteaux, maisons fortifiées, autant de témoignages de l'utilisation par l'homme des ressources géologiques de l'île.



Variété des granites de la Corse du sud

RÉGLEMENTATION

> Renseignez-vous auprès de votre mairie

Les travaux de réfection, ravalement ou de modification des façades existantes modifient l'aspect extérieur d'un bâtiment.

À ce titre, ils doivent donc faire l'objet d'une **demande d'autorisation d'urbanisme (déclaration préalable)** en mairie, pour être autorisés avant toute exécution.

Le défaut d'autorisation constitue une infraction susceptible d'entraîner des poursuites et la dépose des travaux effectués.

Dans les espaces protégés, notamment dans les ZPPAUP, Aires de Valorisation de l'Architecture et du Patrimoine (AVAP) et Sites Patrimoniaux Remarquables (SPR) ou dans le périmètre d'un Monument Historique (Abords ou PDA), **la demande d'autorisation d'urbanisme requiert l'avis de l'Architecte des Bâtiments de France.**

INFOS & CONTACTS

EN COMPLÉMENT DE LA FICHE 5



02
les façades
enduites



06
les modénatures
et encadrements

Chaque intervention sur les façades de nos centres anciens et urbains compte et participe à l'harmonie du paysage urbain. Au cœur de nos villes et villages, l'intérêt particulier et l'intérêt général doivent être conjugués pour créer le cadre de vie que nous y recherchons tous.

Dans ce sens, l'Unité Départementale de l'Architecture et du Patrimoine de Corse-du-Sud (UDAP 2A) et la DRAC Corse mettent ces fiches conseils à votre disposition pour vous guider dans vos travaux et vos démarches.

Elles ont pour but d'aider chaque particulier dans ses projets en permettant d'allier qualité architecturale et environnementale avec la préservation et la valorisation du patrimoine architectural corse.

LES FICHES CONSEILS PATRIMOINE CORSE

- 01 | la composition des façades
- 02 | les façades enduites
- 03 | les finitions d'enduits
- 04 | les enduits au ciment naturel
- 05 | les façades en pierre
- 06 | les modénatures et encadrements
- 07 | les décors en façade
- 08 | la ferronnerie
- 09 | les fenêtres
- 10 | les volets
- 11 | les portes
- 12 | les dépassées de toitures
- 13 | les toitures en tuiles rondes
- 14 | les toitures en tuiles mécaniques
- 15 | les dispositifs techniques
- 16 | les devantures en applique
- 17 | les devantures en feuillure
- 18 | les enseignes
- 19 | les pailletes

> à télécharger sur le [site de la DRAC CORSE](#)

> www.culture.gouv.fr/Regions/Drac-Corse/Patrimoine/Les-UDAP

POUR EN SAVOIR PLUS

DRAC CORSE | UDAP2A

Unité Départementale de l'Architecture
et du Patrimoine de Corse-du-Sud

Tél : 04.95.51.52.09 | Mél : udap.corse-du-sud@culture.gouv.fr

> Réception du public sur rendez-vous